

บทที่ 2

ผลการปฏิบัติตามมาตรการป้องกันและแก้ไข
ผลกระทบสิ่งแวดล้อม

โครงการเหมืองแร่หินอุตสาหกรรมชนิดหินดินดานเพื่ออุตสาหกรรมปูนซีเมนต์ ของบริษัท ทีพีไอ โพลีน จำกัด (มหาชน)

คำขอประทานบัตรที่ 8/2555 ร่วมแผนผังโครงการทำเหมืองเดียวกันกับหินอุตสาหกรรมชนิดหินปูนและหินดินดานเพื่ออุตสาหกรรมปูนซีเมนต์

คำขอประทานบัตรที่ 1/2555, 4/2555 และหินอุตสาหกรรมชนิดหินปูนเพื่ออุตสาหกรรมปูนซีเมนต์ คำขอประทานบัตรที่ 2/2553, 3/2553, 2/2555, 3/2555, 5/2555, 6/2555, 7/2555 ระหว่างเดือนมกราคม-มิถุนายน พ.ศ. 2568

บทที่ 2

ผลการปฏิบัติตามมาตรการป้องกันและแก้ไขผลกระทบสิ่งแวดล้อม

การติดตามตรวจสอบการปฏิบัติตามมาตรการป้องกันและแก้ไขผลกระทบสิ่งแวดล้อม ของโครงการเหมืองแร่หินอุตสาหกรรมชนิดหินดินดานเพื่ออุตสาหกรรมปูนซีเมนต์ คำขอประทานบัตรที่ 8/2555 ร่วมแผนผังโครงการทำเหมืองเดียวกันกับหินอุตสาหกรรมชนิดหินปูนและหินดินดานเพื่ออุตสาหกรรมปูนซีเมนต์ คำขอประทานบัตรที่ 1/2555, 4/2555 และหินอุตสาหกรรมชนิดหินปูนเพื่ออุตสาหกรรมปูนซีเมนต์ คำขอประทานบัตรที่ 2/2553, 3/2553, 2/2555, 3/2555, 5/2555, 6/2555, 7/2555 ดังที่ปรากฏอยู่ในรายงานการวิเคราะห์ผลกระทบสิ่งแวดล้อมที่ได้รับความเห็นชอบจากสำนักงานนโยบายและแผนทรัพยากรธรรมชาติและสิ่งแวดล้อม หนังสือเลขที่ ทส. 1009.2/2559 ลงวันที่ 8 พฤษภาคม 2560 ทางบริษัทที่ปรึกษา ได้เข้าทำการตรวจสอบการปฏิบัติตามมาตรการป้องกันและแก้ไขผลกระทบสิ่งแวดล้อมของโครงการตามที่กำหนดไว้ในรายงานการวิเคราะห์ผลกระทบสิ่งแวดล้อม ในวันที่ 6 พฤษภาคม พ.ศ. 2568 โดยมีผลการติดตามตรวจสอบสรุปดังตารางที่ 2-1 ถึงตารางที่ 2-3

รายงานผลการปฏิบัติตามมาตรการป้องกันและแก้ไขผลกระทบสิ่งแวดล้อม และมาตรการติดตามตรวจสอบผลกระทบสิ่งแวดล้อม โครงการเหมืองแร่หินอุตสาหกรรมชนิดหินดาน เพื่ออุตสาหกรรมชนิดหินดานเพื่ออุตสาหกรรมปูนซีเมนต์ โครงการเหมืองแร่หินอุตสาหกรรมชนิดหินดานเพื่ออุตสาหกรรมปูนซีเมนต์ ดองบริษัท ทีพีโอ โพลีน จำกัด (มหาชน) คำขอประทานบัตรที่ 8/2555 ร่วมแผนผังโครงการทำเหมืองเดียวกันกับหินอุตสาหกรรมชนิดหินปูนและหินดินดานเพื่ออุตสาหกรรมปูนซีเมนต์ คำขอประทานบัตรที่ 1/2555, 4/2555 และหินอุตสาหกรรมชนิดหินปูนเพื่ออุตสาหกรรมปูนซีเมนต์ คำขอประทานบัตรที่ 2/2553, 3/2553, 2/2555, 3/2555, 5/2555, 6/2555, 7/2555 ระหว่างเดือนมกราคม-มิถุนายน พ.ศ. 2568

ตารางที่ 2-1 (ต่อ) มาตรการป้องกันและแก้ไขผลกระทบสิ่งแวดล้อมที่เสนอในรายงานการวิเคราะห์ผลกระทบสิ่งแวดล้อม โครงการเหมืองแร่หินอุตสาหกรรมชนิดหินดาน เพื่ออุตสาหกรรมปูนซีเมนต์คำขอประทานบัตรที่ 8/2555 ร่วมแผนผังโครงการทำเหมืองเดียวกันกับหินอุตสาหกรรมชนิดหินปูนและหินดินดานเพื่ออุตสาหกรรมปูนซีเมนต์ คำขอประทานบัตรที่ 1/2555, 4/2555 และหินอุตสาหกรรมชนิดหินปูนเพื่ออุตสาหกรรมปูนซีเมนต์ คำขอประทานบัตรที่ 2/2553, 3/2553, 2/2555, 3/2555, 5/2555, 6/2555, 7/2555 (มาตรการทั่วไป) (ระยะดำเนินการ) ระหว่างเดือนมกราคม-มิถุนายน พ.ศ. 2568

ผลกระทบสิ่งแวดล้อม	มาตรการป้องกันและแก้ไขผลกระทบสิ่งแวดล้อม	ผลการปฏิบัติตามมาตรการฯ	ปัญหา อุปสรรค และแนวทางแก้ไข	รูปที่/เอกสารแนบ
มาตรการทั่วไป (ต่อ)	4) ในกรณีที่ผู้ถือประทานบัตรมีความจำเป็นต้องเปลี่ยนแปลงรายละเอียดโครงการ หรือมาตรการป้องกันแก้ไขผลกระทบสิ่งแวดล้อม หรือมาตรการติดตามตรวจสอบผลกระทบสิ่งแวดล้อม ตามที่ได้เสนอไว้ในรายงานการวิเคราะห์ผลกระทบสิ่งแวดล้อมที่ได้รับความเห็นชอบไปแล้ว ให้ผู้ถือประทานบัตรแจ้งให้หน่วยงานที่มีอำนาจหน้าที่ในการพิจารณาอนุมัติหรืออนุญาตดำเนินการดังนี้ 4.1) หากหน่วยงานผู้อนุมัติหรืออนุญาตเห็นว่าการเปลี่ยนแปลงดังกล่าว เกิดผลต่อสิ่งแวดล้อมมากกว่า หรือเทียบเท่ามาตรการที่กำหนดไว้ในรายงานการวิเคราะห์ผลกระทบสิ่งแวดล้อมที่ได้รับความเห็นชอบไว้แล้ว ให้หน่วยงานผู้อนุมัติหรืออนุญาตรับจดทะเบียนไป ตามหลักเกณฑ์ และเงื่อนไขที่กำหนดไว้ในกฎหมายนั้นๆ ต่อไป พร้อมกันให้จัดทำสำเนาการเปลี่ยนแปลงดังกล่าวข้างต้นที่รับจดแจ้งไว้ แจ้งให้สำนักงานนโยบายและแผนทรัพยากรธรรมชาติและสิ่งแวดล้อมเพื่อทราบ	- ปัจจุบันโครงการฯ ยังไม่มีความจำเป็นต้องเปลี่ยนแปลงรายละเอียดโครงการ หรือมาตรการป้องกันแก้ไขผลกระทบสิ่งแวดล้อม หรือมาตรการติดตามตรวจสอบผลกระทบสิ่งแวดล้อม หากภายหลังโครงการมีแผนการจะเปลี่ยนแปลงรายละเอียดโครงการจะนำเสนอต่อหน่วยงานที่มีอำนาจหน้าที่ในการพิจารณาอนุมัติหรืออนุญาตต่อไป	-	ภาคผนวก ก-2 และภาคผนวก ก-3

รายงานผลการปฏิบัติตามมาตรการป้องกันและแก้ไขผลกระทบสิ่งแวดล้อม และมาตรการติดตามตรวจสอบผลกระทบสิ่งแวดล้อม โครงการเหมืองแร่หินอุตสาหกรรมชนิดหินดินดาน เพื่ออุตสาหกรรมปูนซีเมนต์ ขอนแก่น จำกัด (มหาชน)

คำขอประทานบัตรที่ 8/2555 ร่วมแผนผังโครงการทำเหมืองเดียวกันกับหินอุตสาหกรรมชนิดหินปูนและหินดินดานเพื่ออุตสาหกรรมปูนซีเมนต์

คำขอประทานบัตรที่ 1/2555, 4/2555 และหินอุตสาหกรรมชนิดหินปูนเพื่ออุตสาหกรรมปูนซีเมนต์ คำขอประทานบัตรที่ 2/2553, 3/2553, 2/2555, 3/2555, 5/2555, 6/2555, 7/2555 ระหว่างเดือนมกราคม-มิถุนายน พ.ศ. 2568

ตารางที่ 2-1 (ต่อ) มาตรการป้องกันและแก้ไขผลกระทบสิ่งแวดล้อมที่เสนอในรายงานการวิเคราะห์ผลกระทบสิ่งแวดล้อม โครงการเหมืองแร่หินอุตสาหกรรมชนิดหินดินดาน เพื่ออุตสาหกรรมปูนซีเมนต์ขอนแก่น จำกัด

คำขอประทานบัตรที่ 1/2555, 4/2555 และหินอุตสาหกรรมชนิดหินปูนเพื่ออุตสาหกรรมปูนซีเมนต์ คำขอประทานบัตรที่ 2/2553, 3/2553, 2/2555, 3/2555, 5/2555, 6/2555, 7/2555 (มาตรการทั่วไป) (ระยะดำเนินการ) ระหว่างเดือนมกราคม-มิถุนายน พ.ศ. 2568

ผลกระทบสิ่งแวดล้อม	มาตรการป้องกันและแก้ไขผลกระทบสิ่งแวดล้อม	ผลการปฏิบัติตามมาตรการฯ	ปัญหา อุปสรรค และแนวทางแก้ไข	รูปที่/เอกสารแนบ
มาตรการทั่วไป (ต่อ)	4.2) หากหน่วยงานผู้อนุมัติหรืออนุญาต เห็นว่าการเปลี่ยนแปลงดังกล่าว อาจกระทบต่อสาระสำคัญในรายงานการวิเคราะห์ผลกระทบ สิ่งแวดล้อมที่ได้รับความเห็นชอบไปแล้ว ให้หน่วยงานผู้อนุมัติหรือ อนุญาต จัดส่งรายงานการเปลี่ยนแปลงดังกล่าวให้สำนักงานนโยบาย และแผนทรัพยากร ธรรมชาติและสิ่งแวดล้อม เพื่อเสนอให้ คณะกรรมการผู้ชำนาญการพิจารณารายงานการวิเคราะห์ผลกระทบ สิ่งแวดล้อม ด้านเหมืองแร่ชุดที่เกี่ยวข้องให้ความเห็นชอบประกอบก่อน ดำเนินการเปลี่ยนแปลง และเมื่อโครงการได้รับอนุมัติหรืออนุญาตให้มีการ เปลี่ยนแปลง ให้หน่วยงานผู้อนุมัติหรืออนุญาตแจ้งผลการ เปลี่ยนแปลงดังกล่าวให้สำนักงานนโยบายและแผนทรัพยากรธรรมชาติและ สิ่งแวดล้อมเพื่อทราบ			
	5) ในระหว่างการทำเหมืองหากชุดพบโบราณวัตถุ หรือร่องรอยโบราณคดี ใหม่ๆเป็นภาพเขียนสีหรืออื่นๆ ที่มีความสำคัญทางประวัติศาสตร์จะต้อง รายงานและขอความร่วมมือกรมศิลปากร หรือสำนักศิลปากรในท้องที่เข้าไป ดำเนินการตรวจสอบพื้นที่ ทั้งนี้ในระหว่างการสำรวจจะต้องหยุดการทำ เหมืองชั่วคราวและหากพิสูจน์แล้วว่า เป็นแหล่งโบราณคดีผู้ถือประทานบัตร จะต้องปฏิบัติตามเงื่อนไขของหน่วยงานที่เกี่ยวข้องโดยไม่ข้อเรียกร้องใดๆ	- หากระหว่างการทำเหมืองมีการขุดพบวัตถุโบราณ หรือร่องรอยของ โบราณคดีไม่ว่าเป็นภาพสีหรืออื่นๆ ที่มีความสำคัญทางประวัติศาสตร์ ทางโครงการฯ จะดำเนินการตามมาตรการฯ กำหนดอย่างเคร่งครัด	-	

รายงานผลการปฏิบัติตามมาตรการป้องกันและแก้ไขผลกระทบสิ่งแวดล้อม และมาตรการติดตามตรวจสอบผลกระทบสิ่งแวดล้อม โครงการเหมืองแร่หินอุตสาหกรรมชนิดหินดาน เพื่ออุตสาหกรรมชนิดหินดานเพื่ออุตสาหกรรมปูนซีเมนต์ โครงการเหมืองแร่หินอุตสาหกรรมชนิดหินดานเพื่ออุตสาหกรรมปูนซีเมนต์ ดองบริษัท ทีพี โอ โพลีน จำกัด (มหาชน) คำขอประทานบัตรที่ 8/2555 ร่วมแผนผังโครงการทำเหมืองเดียวกันกับหินอุตสาหกรรมชนิดหินปูนและหินดินดานเพื่ออุตสาหกรรมปูนซีเมนต์ คำขอประทานบัตรที่ 1/2555, 4/2555 และหินอุตสาหกรรมชนิดหินปูนเพื่ออุตสาหกรรมปูนซีเมนต์ คำขอประทานบัตรที่ 2/2553, 3/2553, 2/2555, 3/2555, 5/2555, 6/2555, 7/2555 ระหว่างเดือนมกราคม-มิถุนายน พ.ศ. 2568

ตารางที่ 2-1 (ต่อ) มาตรการป้องกันและแก้ไขผลกระทบสิ่งแวดล้อมที่เสนอในรายงานการวิเคราะห์ผลกระทบสิ่งแวดล้อม โครงการเหมืองแร่หินอุตสาหกรรมชนิดหินดาน เพื่ออุตสาหกรรมปูนซีเมนต์คำขอประทานบัตรที่ 8/2555 ร่วมแผนผังโครงการทำเหมืองเดียวกันกับหินอุตสาหกรรมชนิดหินปูนและหินดินดานเพื่ออุตสาหกรรมปูนซีเมนต์ คำขอประทานบัตรที่ 1/2555, 4/2555 และหินอุตสาหกรรมชนิดหินปูนเพื่ออุตสาหกรรมปูนซีเมนต์ คำขอประทานบัตรที่ 2/2553, 3/2553, 2/2555, 3/2555, 5/2555, 6/2555, 7/2555 (มาตรการทั่วไป) (ระยะดำเนินการ) ระหว่างเดือนมกราคม-มิถุนายน พ.ศ. 2568

ผลกระทบสิ่งแวดล้อม	มาตรการป้องกันและแก้ไขผลกระทบสิ่งแวดล้อม	ผลการปฏิบัติตามมาตรการฯ	ปัญหา อุปสรรค และแนวทางแก้ไข	รูปที่/เอกสารแนบ
มาตรการทั่วไป (ต่อ)	4) ในกรณีที่ผู้ถือประทานบัตรมีความจำเป็นต้องเปลี่ยนแปลงรายละเอียดโครงการ หรือมาตรการป้องกันแก้ไขผลกระทบสิ่งแวดล้อม หรือมาตรการติดตามตรวจสอบผลกระทบสิ่งแวดล้อม ตามที่ได้เสนอไว้ในรายงานการวิเคราะห์ผลกระทบสิ่งแวดล้อมที่ได้รับความเห็นชอบไปแล้ว ให้ผู้ถือประทานบัตรแจ้งให้หน่วยงานที่มีอำนาจหน้าที่ในการพิจารณาอนุมัติหรืออนุญาตดำเนินการดังนี้ 4.1) หากหน่วยงานผู้อนุมัติหรืออนุญาตเห็นว่าการเปลี่ยนแปลงดังกล่าว เกิดผลต่อสิ่งแวดล้อมมากกว่า หรือเทียบเท่ามาตรการที่กำหนดไว้ในรายงานการวิเคราะห์ผลกระทบสิ่งแวดล้อมที่ได้รับความเห็นชอบไว้แล้ว ให้หน่วยงานผู้อนุมัติหรืออนุญาตรับจดแจ้งให้เป็นไปตามหลักเกณฑ์ และเงื่อนไขที่กำหนดไว้ในกฎหมายนั้นๆ ต่อไป พร้อมกันให้จัดทำสำเนาการเปลี่ยนแปลงดังกล่าวข้างต้นที่รับจดแจ้งไว้ แจ้งให้สำนักงานนโยบายและแผนทรัพยากรธรรมชาติและสิ่งแวดล้อมเพื่อทราบ	- ปัจจุบันโครงการฯ ยังไม่มีความจำเป็นต้องเปลี่ยนแปลงรายละเอียดโครงการ หรือมาตรการป้องกันแก้ไขผลกระทบสิ่งแวดล้อม หรือมาตรการติดตามตรวจสอบผลกระทบสิ่งแวดล้อม หากภายหลังโครงการมีแผนการจะเปลี่ยนแปลงรายละเอียดโครงการจะนำเสนอต่อหน่วยงานที่มีอำนาจหน้าที่ในการพิจารณาอนุมัติหรืออนุญาตต่อไป	-	ภาคผนวก ก-2 และภาคผนวก ก-3

รายงานผลการปฏิบัติตามมาตรการป้องกันและแก้ไขผลกระทบสิ่งแวดล้อม และมาตรการติดตามตรวจสอบผลกระทบสิ่งแวดล้อม โครงการเหมืองแร่หินอุตสาหกรรมชนิดหินดินดาน เพื่ออุตสาหกรรมปูนซีเมนต์ 8/2555 พร้อมแผนผังโครงการทำเหมืองเดียวกันกับหินอุตสาหกรรมชนิดหินปูนและหินดินดานเพื่ออุตสาหกรรมปูนซีเมนต์ คำขอประทานบัตรที่ 1/2555, 4/2555 และหินอุตสาหกรรมชนิดหินปูนเพื่ออุตสาหกรรมปูนซีเมนต์ คำขอประทานบัตรที่ 2/2553, 3/2553, 2/2555, 3/2555, 5/2555, 6/2555, 7/2555 ระหว่างเดือนมกราคม-มิถุนายน พ.ศ. 2568

ตารางที่ 2-1 (ต่อ) มาตรการป้องกันและแก้ไขผลกระทบสิ่งแวดล้อมที่เสนอในรายงานการวิเคราะห์ผลกระทบสิ่งแวดล้อม โครงการเหมืองแร่หินอุตสาหกรรมชนิดหินดินดาน เพื่ออุตสาหกรรมปูนซีเมนต์คำขอประทานบัตรที่ 8/2555 พร้อมแผนผังโครงการทำเหมืองเดียวกันกับหินอุตสาหกรรมชนิดหินปูนและหินดินดานเพื่ออุตสาหกรรมปูนซีเมนต์ คำขอประทานบัตรที่ 1/2555, 4/2555 และหินอุตสาหกรรมชนิดหินปูนเพื่ออุตสาหกรรมปูนซีเมนต์ คำขอประทานบัตรที่ 2/2553, 3/2553, 2/2555, 3/2555, 5/2555, 6/2555, 7/2555 (มาตรการทั่วไป) (ระยะดำเนินการ) ระหว่างเดือนมกราคม-มิถุนายน พ.ศ. 2568

ผลกระทบสิ่งแวดล้อม	มาตรการป้องกันและแก้ไขผลกระทบสิ่งแวดล้อม	ผลการปฏิบัติตามมาตรการฯ	ปัญหา อุปสรรค และแนวทางแก้ไข	รูปที่/เอกสารแนบ
มาตรการทั่วไป (ต่อ)	4.2) หากหน่วยงานผู้อนุมัติหรืออนุญาต เห็นว่าการเปลี่ยนแปลงดังกล่าว อาจกระทบต่อสาระสำคัญในรายงานการวิเคราะห์ผลกระทบ สิ่งแวดล้อมที่ได้รับความเห็นชอบไปแล้ว ให้หน่วยงานผู้อนุมัติหรือ อนุญาต จัดส่งรายงานการเปลี่ยนแปลงดังกล่าวให้สำนักงานนโยบาย และแผนทรัพยากร ธรรมชาติและสิ่งแวดล้อม เพื่อเสนอให้ คณะกรรมการผู้ชำนาญการพิจารณารายงานการวิเคราะห์ผลกระทบ สิ่งแวดล้อม ด้านเหมืองแร่ชุดที่เกี่ยวข้องให้ความเห็นชอบประกอบก่อน ดำเนินการเปลี่ยนแปลง และเมื่อโครงการได้รับอนุมัติหรืออนุญาตให้มีการ เปลี่ยนแปลง ให้หน่วยงานผู้อนุมัติหรืออนุญาตแจ้งผลการ เปลี่ยนแปลงดังกล่าวให้สำนักงานนโยบายและแผนทรัพยากรธรรมชาติและ สิ่งแวดล้อมเพื่อทราบ			
	5) ในระหว่างการทำเหมืองหากชุดพบโบราณวัตถุ หรือร่องรอยโบราณคดี ใหม่ๆเป็นภาพเขียนสีหรืออื่นๆ ที่มีความสำคัญทางประวัติศาสตร์จะต้อง รายงานและขอความร่วมมือกรมศิลปากร หรือสำนักศิลปากรในท้องที่เข้าไป ดำเนินการตรวจสอบพื้นที่ ทั้งนี้ในระหว่างการสำรวจจะต้องหยุดการทำ เหมืองชั่วคราวและหากพิสูจน์แล้วว่า เป็นแหล่งโบราณคดีผู้ถือประทานบัตร จะต้องปฏิบัติตามเงื่อนไขของหน่วยงานที่เกี่ยวข้องโดยไม่ข้อเรียกร้องใดๆ	- หากระหว่างการทำเหมืองมีการขุดพบวัตถุโบราณ หรือร่องรอยของ โบราณคดีใหม่ๆเป็นภาพสีหรืออื่นๆ ที่มีความสำคัญทางประวัติศาสตร์ ทางโครงการฯ จะดำเนินการตามมาตรการฯ กำหนดอย่างเคร่งครัด	-	

โครงการเมืองแร่หินอุตสาหกรรมปูนซีเมนต์ ของบริษัท ทีพีโอ โพลีน จำกัด (มหาชน)
คำขอประทานบัตรที่ 8/2555 ร่มแฉ่นส์โครงการทำเหมืองเดียวกับหินอุตสาหกรรมปูนซีเมนต์และหินดินดานเพื่ออุตสาหกรรมปูนซีเมนต์
คำขอประทานบัตรที่ 1/2555, 4/2555 และหินอุตสาหกรรมปูนซีเมนต์เพื่ออุตสาหกรรมปูนซีเมนต์ คำขอประทานบัตรที่ 2/2553, 3/2553, 2/2555, 3/2555, 5/2555, 6/2555, 7/2555 ระหว่างเดือนกรกฎาคม-มิถุนายน พ.ศ. 2568

ตารางที่ 2-1 (ต่อ) มาตราการป้องกันและแก้ไขผลกระทบสิ่งแวดล้อมที่เสนอในรายงานการวิเคราะห์ผลกระทบสิ่งแวดล้อมโครงการเหมืองแร่หินอุตสาหกรรมชนิดหินดินดานเพื่ออุตสาหกรรมปูนซีเมนต์คำขอประทานบัตรที่ 8/2555 ร่วมแผนผังโครงการทำเหมืองเดียวกันกับหินอุตสาหกรรมชนิดหินดินดานเพื่ออุตสาหกรรมปูนซีเมนต์คำขอประทานบัตรที่ 1/2555 และหินอุตสาหกรรมชนิดหินปูนเพื่ออุตสาหกรรมปูนซีเมนต์ คำขอประทานบัตรที่ 2/2553, 3/2555, 4/2555 และหินอุตสาหกรรมชนิดหินปูนเพื่ออุตสาหกรรมปูนซีเมนต์ คำขอประทานบัตรที่ 2/2553, 3/2555, 5/2555, 6/2555, 7/2555 (มาตรการทั่วไป) (ระยะดำเนินการ) ระหว่างเดือนมกราคม-มิถุนายน พ.ศ. 2568

ผลกระทบสิ่งแวดล้อม	มาตรการป้องกันและแก้ไขผลกระทบสิ่งแวดล้อม	ผลการปฏิบัติตามมาตรการฯ	ปัญหา อุปสรรค และแนวทางแก้ไข	รูปที่/เอกสารแนบ
มาตรการทั่วไป (ต่อ)	6) ให้อย่างผลการปฏิบัติตามมาตรการป้องกันและแก้ไขผลกระทบสิ่งแวดล้อม และมาตรการติดตามตรวจสอบผลกระทบสิ่งแวดล้อม ให้สำนักงานนโยบายและแผนทรัพยากรธรรมชาติและสิ่งแวดล้อม กรมอุตสาหกรรมพื้นฐานและการเหมืองแร่ และหน่วยงานที่เกี่ยวข้องทราบ อย่างน้อยปีละ 2 ครั้ง	- โครงการฯ ดำเนินการจัดทำรายงานการปฏิบัติตามมาตรการป้องกันและแก้ไขผลกระทบสิ่งแวดล้อม และมาตรการติดตามตรวจสอบผลกระทบสิ่งแวดล้อม เสนอต่อหน่วยงานที่เกี่ยวข้องปีละ 2 ครั้ง โดยล่าสุดดำเนินการส่งเล่มรายงานการปฏิบัติตามมาตรการป้องกันและแก้ไขผลกระทบสิ่งแวดล้อม และมาตรการติดตามตรวจสอบผลกระทบสิ่งแวดล้อม เมื่อวันที่ 31 มกราคม พ.ศ. 2568	-	ภาคผนวก ก-6 และภาคผนวก ข-26
	7) ให้ทางการศึกษาข้อมูลด้านสภาพภูมิอากาศในพื้นที่ลุ่มน้ำย่อยที่โครงการตั้งอยู่ เพื่อใช้เป็นฐานข้อมูลในการเฝ้าระวังผลกระทบของโครงการตอนน้ำใต้ดิน ให้ดำเนินการภายใน 1 ปี หลังจากได้รับอนุญาตประทานบัตร	- โครงการฯ ได้ศึกษาข้อมูลด้านสภาพภูมิอากาศในพื้นที่ลุ่มน้ำย่อยที่โครงการตั้งอยู่ เพื่อใช้เป็นฐานข้อมูลในการเฝ้าระวังผลกระทบของโครงการตอนน้ำใต้ดิน เป็นที่เรียบร้อยแล้ว หลังจากได้รับอนุญาตประทานบัตร	-	ภาคผนวก ข-21

ห้องปฏิบัติการรีพอร์ท ปูนเค้น แอมมอลิต์ แอนด์ เฮนจ์มีวริง คอนสลิแตนท์ จำกัด

การรับรองมาตรฐานสากลความเหมาะสมของปฏิบัติการทดสอบแอสเม็ลตี ISOEC T7025, ระบบบริหารคุณภาพ ISO 9001, ระบบการจัดการสิ่งแวดล้อม ISO 14001 และระบบการจัดการทรัพยากรชีวอนามัยและความปลอดภัย ISO 45001

รางวัลโพธิ์ (พ.ศ. 2563) รางวัลพระราชทานจริยคุณจากนางสาวกมลวรรณ ประทุมพรวิบูลย์ (พ.ศ. 2564) จากสมเด็จพระกนิษฐาธิราชเจ้า กรมสมเด็จพระเทพรัตนราชสุดาฯ สยามบรมราชกุมารี

โครงการเหมืองแร่หินอุตสาหกรรมชนิดหินดานเพื่ออุตสาหกรรมปูนซีเมนต์ ของบริษัท ทีพีโอ โพลีน จำกัด (มหาชน)
คำขอประทานบัตรที่ 8/2555 ร่วมแผนผังโครงการทำเหมืองเดียวกันกับหินอุตสาหกรรมชนิดหินปูนและหินดินดานเพื่ออุตสาหกรรมปูนซีเมนต์
คำขอประทานบัตรที่ 1/2555, 4/2555 และหินอุตสาหกรรมชนิดหินปูนเพื่ออุตสาหกรรมปูนซีเมนต์ คำขอประทานบัตรที่ 2/2553, 3/2553, 2/2555, 3/2555,
5/2555, 6/2555 ระหว่างเดือนมกราคม-มิถุนายน พ.ศ. 2568

ตารางที่ 2-2 (ต่อ) มาตรการป้องกันและแก้ไขผลกระทบสิ่งแวดล้อมที่เสนอในรายงานการวิเคราะห์ผลกระทบสิ่งแวดล้อม โครงการเหมืองแร่หินอุตสาหกรรมชนิดหินดินดานเพื่ออุตสาหกรรมปูนซีเมนต์ คำขอประทานบัตรที่ 8/2555 ร่วมแผนผังโครงการทำเหมืองเดียวกันกับหินอุตสาหกรรมชนิดหินปูนและหินดินดานเพื่ออุตสาหกรรมปูนซีเมนต์คำขอประทานบัตรที่ 1/2555, 4/2555 และหินอุตสาหกรรมชนิดหินปูนเพื่ออุตสาหกรรมปูนซีเมนต์ คำขอประทานบัตรที่ 2/2553, 3/2553, 2/2555, 3/2555, 5/2555, 6/2555, 7/2555 (ระยะดำเนินการ) ระหว่างเดือนมกราคม-มิถุนายน พ.ศ. 2568

ผลกระทบสิ่งแวดล้อม	มาตรการป้องกันและแก้ไขผลกระทบสิ่งแวดล้อม	ผลการปฏิบัติตามมาตรการฯ	ปัญหา อุปสรรค และแนวทางการแก้ไข	รูปที่/เอกสารแนบ
1. สภาพภูมิประเทศ (ต่อ)	(ต่อ) ส่วนไม่พ้นล่างที่นำมาฟื้นฟู คือ ภูเขาแฝก นอกจากนั้นให้พิจารณาพันธุ์ไม้ที่ไม่ผลเพื่อเป็นอาหารแก่สัตว์ป่า และสัตว์จำพวกนก อาทิ เช่น เหมะขามเทศ หว่า และไทร เป็นต้น ทั้งนี้ให้โครงการพิจารณาผลการฟื้นฟูในพื้นที่ว่าปลูกพันธุ์ไม้ชนิดใดแล้วมีอัตราการรอดตายสูง สามารถตั้งตัวได้เร็ว และเจริญเติบโตได้ดี เพื่อนำพันธุ์ไม้ดังกล่าวมาเป็นพันธุ์ไม้หลักในการฟื้นฟูต่อไป	(ต่อ) ส่วนไม่พ้นล่างที่นำมาฟื้นฟู คือ ภูเขาแฝก นอกจากนั้นยังพิจารณาพันธุ์ไม้ที่ไม่ผลเพื่อเป็นอาหารแก่สัตว์ป่า และสัตว์จำพวกนก อาทิ เช่น เหมะขามเทศ หว่า และไทร เป็นต้น		
	7) ก่อนเริ่มทำเหมืองในช่องต่อไปให้โครงการทำการรั้วปิดปากแนวเขตแนวการทำเหมืองและให้บันทึกข้อมูลพิกัดทางภูมิศาสตร์เพื่อใช้ในการอ้างอิงสำหรับการป้องกันการเดินหน้าเหมืองเข้ามาในพื้นที่แนวเขตการทำเหมืองทำเหมือง	- โครงการฯ ดำเนินการทำการรั้วปิดปากแนวเขตแนวการทำเหมืองและบันทึกข้อมูลพิกัดทางภูมิศาสตร์เพื่อใช้ในการอ้างอิงสำหรับการป้องกันการเดินหน้าเหมืองเข้ามาในพื้นที่แนวเขตการทำเหมือง	-	ภาคผนวก ข-4
	8) ให้จัดทำป้ายหรือสัญลักษณ์แสดงขอบเขตพื้นที่โครงการและขอบเขตการทำเหมืองบริเวณโครงการเพื่อแจ้งต่อการตรวจสอบพื้นที่และการปฏิบัติงานบริเวณโครงการ โดยบริเวณแนวกันเขตพื้นที่ไม่ทำเหมืองให้จัดทำเสาคอนกรีต เหล็ก หรือวัสดุอื่นๆ ตามความเหมาะสม โดยจะต้องระบุค่าพิกัดไว้ที่เสาดังกล่าวหรืออาจจัดทำเป็นป้ายแสดงพิกัดติดตั้งคู่กับเสาดังกล่าวเพื่อใช้ในการตรวจสอบของเจ้าหน้าที่และพนักงานของโครงการ	- โครงการฯ ดำเนินการจัดทำป้ายหรือสัญลักษณ์แสดงขอบเขตพื้นที่โครงการและขอบเขตการทำเหมืองบริเวณโครงการเพื่อแจ้งต่อการตรวจสอบพื้นที่และการปฏิบัติงานบริเวณโครงการ โดยบริเวณแนวกันเขตพื้นที่ไม่ทำเหมืองโครงการได้จัดทำเสาคอนกรีต เหล็ก หรือวัสดุอื่นๆ ตามความเหมาะสม จัดทำป้ายแสดงพิกัดติดตั้งคู่กับเสาดังกล่าวเพื่อใช้ในการตรวจสอบของเจ้าหน้าที่และพนักงานของโครงการ	-	รูปที่ 2-9

โครงการเหมืองแร่หินอุตสาหกรรมปูนซีเมนต์ ดอนกริช จำกัด (มหาชน)
คำขอประทานบัตรที่ 8/2555 ร่วมแผนผังโครงการทำเหมืองเดียวกันกับหินอุตสาหกรรมปูนซีเมนต์ ดอนกริช จำกัด (มหาชน)
คำขอประทานบัตรที่ 1/2555, 4/2555 และหินอุตสาหกรรมชนิดหินปูนเพื่ออุตสาหกรรมปูนซีเมนต์ คำขอประทานบัตรที่ 2/2553, 3/2553, 2/2555, 3/2555,
5/2555, 6/2555, 7/2555 ระหว่างเดือนมกราคม-มิถุนายน พ.ศ. 2568

ตารางที่ 2-2 (ต่อ) มาตรการป้องกันและแก้ไขผลกระทบสิ่งแวดล้อมที่เสนอในรายงานการวิเคราะห์ผลกระทบสิ่งแวดล้อม โครงการเหมืองแร่หินอุตสาหกรรมชนิดหินดินดาน เพื่ออุตสาหกรรมปูนซีเมนต์ คำขอประทานบัตรที่ 8/2555 ร่วมแผนผังโครงการทำเหมืองเดียวกันกับหินอุตสาหกรรมชนิดหินปูนและหินดินดานเพื่ออุตสาหกรรมปูนซีเมนต์ คำขอประทานบัตรที่ 1/2555, 4/2555 และหินอุตสาหกรรมชนิดหินปูนเพื่ออุตสาหกรรมปูนซีเมนต์ คำขอประทานบัตรที่ 2/2553, 3/2553, 2/2555, 3/2555, 5/2555, 6/2555, 7/2555 (ระยะดำเนินการ) ระหว่างเดือนมกราคม-มิถุนายน พ.ศ. 2568

ผลกระทบสิ่งแวดล้อม	มาตรการป้องกันและแก้ไขผลกระทบสิ่งแวดล้อม	ผลการปฏิบัติตามมาตรการฯ	ปัญหา อุปสรรค และแนวทางการแก้ไข	รูปที่/เอกสารแนบ
1. สภาพภูมิประเทศ (ต่อ)	9) ให้ตรวจสอบขอบเขตการทำเหมืองอย่างต่อเนื่องอย่างสม่ำเสมอทุกเดือน พร้อมทั้งให้ รายงานคำพิพากษาภูมิศาสตร์และระยะห่างระหว่างแนวเวนเขตการทำเหมืองกับขอบเขตหน้าเหมืองปัจจุบัน โดยนำเสนอให้สำนักงานนโยบาย และแผนทรัพยากรธรรมชาติและสิ่งแวดล้อม กรมอุตสาหกรรมพื้นฐาน และการเหมืองแร่ สำนักงานอุตสาหกรรมจังหวัดสระบุรี และสำนักงาน ทรัพยากร ธรรมชาติและสิ่งแวดล้อมจังหวัดสระบุรีทราบในรายงานผล การปฏิบัติตามมาตรการป้องกันและแก้ไขผลกระทบสิ่งแวดล้อมและ มาตรการติดตามตรวจสอบผลกระทบสิ่งแวดล้อมที่จะต้องจัดตั้ง รายงานทุก 6 เดือน	- โครงการฯ ดำเนินการตรวจสอบขอบเขตการทำเหมืองอย่างต่อเนื่อง ทุกเดือน พร้อมทั้งรายงานคำพิพากษาภูมิศาสตร์และระยะห่างระหว่าง แนวเวนเขตการทำเหมืองกับขอบเขตหน้าเหมืองปัจจุบัน หน่วยงานที่ เกี่ยวข้องรับทราบในรายงานผลการปฏิบัติตามมาตรการป้องกันและแก้ไข ผลกระทบสิ่งแวดล้อมและมาตรการติดตามตรวจสอบผลกระทบ สิ่งแวดล้อมที่จะต้องจัดตั้งรายงานทุก 6 เดือน	-	ภาคผนวก ก-6 และภาคผนวก ข-4
	10) ในการเปิดหน้าเหมืองใหม่ทั้งหน้าเหมือง L2 และหน้าเหมือง S1 เพื่อ ความปลอดภัยในการทำงานของเครื่องจักรและเพื่อป้องกันการ พังทลายของหิน ให้เริ่มต้นใหม่ทั้งขึ้นไปในระดับตอๆ ไปจนถึงยอดเขา จากนั้นจะพัฒนาหน้าเหมืองลงมาในลักษณะขั้นบันได เพื่อป้องกันการ พังทลายของหิน	- โครงการฯ ดำเนินการตัดถนนเพื่อขึ้นไปในระดับตอๆ ไปจนถึงยอดเขา จากนั้นจะพัฒนาหน้าเหมืองลงมาในลักษณะขั้นบันได เพื่อป้องกันการ พังทลายของหิน	-	รูปที่ 2-10
	11) ให้เปิดการทำเหมืองตามแผนผังโครงการที่กำหนดอย่างเคร่งครัด เปิดหน้าเหมืองจะทำเป็นลักษณะขั้นบันไดมีสภาพเป็นขั้นบันได โดยในแต่ละขั้นบันไดมีความสูงไม่เกิน 15 ม. ความกว้างไม่น้อยกว่า 15 ม. โดยควบคุมความลาดชัน (Overall Slope) ไม่เกิน 45 องศา	- โครงการฯ ดำเนินการทำเหมืองตามแผนผังโครงการที่กำหนดอย่าง เคร่งครัด โดยเปิดหน้าเหมืองเป็นลักษณะขั้นบันไดให้แต่ละขั้นบันได มีความสูงไม่เกิน 15 ม. ความกว้างไม่น้อยกว่า 15 ม. โดยควบคุมความ ลาดชัน (Overall Slope) ไม่เกิน 45 องศา	-	รูปที่ 2-11
	12) พื้นที่ที่ไม่มีกิจกรรมการทำเหมืองและกิจกรรมที่เกี่ยวข้องให้รักษา สภาพภูมิประเทศเดิมไว้ และกำหนดให้ดูแลไว้	- โครงการฯ ดำเนินการดูแลป่าไม้ สภาพภูมิประเทศและพื้นที่ที่ไม่มีกิจกรรม การทำเหมืองและกิจกรรมที่เกี่ยวข้องไว้ตามเดิม	-	รูปที่ 2-12

โครงการเมืองแร่หินอุตสาหกรรมชนิดหินดานเพื่ออุตสาหกรรมไฟฟ้า จำกัด (มหาชน)

คำขอประทานบัตรที่ 8/2555 ร่วมแผนผังโครงการทำเหมืองเดียวกันกับหินอุตสาหกรรมดินดานเพื่ออุตสาหกรรมปูนซีเมนต์

คำขอประทานบัตรที่ 1/2555 และหินอุตสาหกรรมชนิดหินปูนเพื่ออุตสาหกรรมปูนซีเมนต์ คำขอประทานบัตรที่ 2/2553 3/2553 2/2555 3/2555.

5/2555, 6/2555, 7/2555 ระหว่างเดือนมกราคม-มิถุนายน พ.ศ. 2568

ตารางที่ 2-2 (ต่อ) มาตราการป้องกันและแก้ไขผลกระทบสิ่งแวดล้อมที่เสนอในรายงานการวิเคราะห์ผลกระทบสิ่งแวดล้อม โครงการเหมืองแร่หินอุตสาหกรรมชนิดหินดินดาน เพื่ออุตสาหกรรมปูนซีเมนต์ คำขอประทานบัตรที่ 8/2555 ร่วมแผนผังโครงการทำเหมืองเดียวกันกับหินอุตสาหกรรมชนิดหินดินดานเพื่ออุตสาหกรรมปูนซีเมนต์คำขอประทานบัตรที่ 1/2555, 4/2555 และหินอุตสาหกรรมชนิดหินปูนเพื่ออุตสาหกรรมปูนซีเมนต์ คำขอประทานบัตรที่ 2/2553, 3/2553, 3/2555, 5/2555, 6/2555, 7/2555 (ระยะดำเนินการ) ระหว่างเดือนมกราคม-มิถุนายน พ.ศ. 2568

ผลกระทบสิ่งแวดล้อม	มาตรการป้องกันและแก้ไขผลกระทบสิ่งแวดล้อม	ผลการปฏิบัติตามมาตรการฯ	ปัญหา อุปสรรค และแนวทางแก้ไข	รูปที่/เอกสารแนบ
1. สภาพภูมิประเทศ (ต่อ)	<p>13) การขยายหน้าเหมืองให้กระทำในขอบเขตการผลิตแร่ในแต่ละช่วงตามแผนการทำเหมือง เพื่อลดการเปลี่ยนแปลงสภาพภูมิประเทศอย่างรวดเร็ว ส่วนบริเวณที่ยังเปิดหน้าเหมืองไปไม่ถึงให้คงสภาพเดิมไว้ให้มากที่สุด</p> <p>14) เมื่อการทำเหมืองสิ้นสุดลง ต้องรื้อถอนสิ่งก่อสร้างทั้งหมดและจัดเก็บอุปกรณ์ต่างๆ ออกจากพื้นที่แปลงประทานบัตร โดยต้องดำเนินการให้เสร็จสิ้นก่อนประทานบัตรหมดอายุ</p> <p>15) ให้ตรวจสอบเสถียรภาพบริเวณหน้าเหมืองของโครงการให้มีความมั่นคงแข็งแรงและปลอดภัยอยู่เสมอ โดยสังเกตจากสิ่งบอกรูขี้ตกที่มีเกิดขึ้นก่อนการพังทลายของหน้าเหมือง ดังนี้</p> <p>15.1) เกิดรอยแยกบนหรือด้านข้างของของชั้นบันได หรือหน้าความลาดชัน มีน้ำไหลผ่านออกที่มีลักษณะพุ่งขึ้น</p> <p>15.2) หน้าความลาดชันเกิดการไปงวมหรือมีการเคลื่อนที่ซึ่งบอกรูจากกันของรอยชั้นไม่ต่อเนื่อง</p> <p>15.3) มีวัสดุตกหล่นลงมาหรือมีน้ำไหลซึมออกจากหน้าเหมือง</p> <p>15.4) มีมวลวัสดุที่ขยับเคลื่อนที่หรือมีน้ำไหลออกบริเวณด้านหน้าของตันทันบันไดหรือหน้าความลาดชัน</p> <p>15.5) หน้าความลาดชันมีความขรุขระไม่สม่ำเสมอหรือความราบเรียบเป็นงา</p>	<p>- หากโครงการฯ จะขยายหน้าเหมืองจะกระทำในขอบเขตการผลิตแร่ในแต่ละช่วงตามแผนการทำเหมือง เพื่อลดการเปลี่ยนแปลงสภาพภูมิประเทศอย่างรวดเร็ว ส่วนบริเวณที่ยังเปิดหน้าเหมืองไปไม่ถึงจะคงสภาพเดิมไว้ให้มากที่สุด</p> <p>- หากโครงการฯ สิ้นสุดการทำเหมืองโครงการจะรื้อถอนสิ่งก่อสร้างทั้งหมดและจัดเก็บอุปกรณ์ต่างๆ ออกจากพื้นที่แปลงประทานบัตรให้เสร็จสิ้นก่อนประทานบัตรหมดอายุ</p> <p>- โครงการฯ ดำเนินการตรวจสอบเสถียรภาพบริเวณหน้าเหมืองของโครงการให้มีความมั่นคงแข็งแรงและปลอดภัยอยู่เสมอ โดยสังเกตจากสิ่งบอกรูขี้ตกที่มีเกิดขึ้นก่อนการพังทลายของหน้าเหมือง</p>	-	-
			-	ภาคผนวก ข-5

ห้องปฏิบัติการวิจัย พัฒนา แอนนาลิซิส แอนด์ เอ็นจิเนียริง คอนซัลแตนท์ จำกัด

การรับรองมาตรฐานสากลสามารถแบ่งออกเป็น ๒ ประเภทใหญ่ๆ คือ ๑. มาตรฐานด้านคุณภาพ (Quality Management System) ได้แก่ ISO 9001, ISO 14001 และระบบการจัดการอื่นๆ ตามและความสอดคล้อง ISO 45001

รวบลิบโพธิ์ (พ.ศ. 2563) และรางวัลสหราชอาณาจักร (พ.ศ. 2564) จากสมเด็จพระกนิษฐาธิราชเจ้า กรมสมเด็จพระเทพรัตนราชสุดาฯ สยามบรมราชกุมารี

โครงการเหมืองแร่หินอุตสาหกรรมชนิดหินปูนซีเมนต์ ดองบริษัท ทีพีโอ โพลีน จำกัด (มหาชน)
คำขอประทานบัตรที่ 8/2555 ร่วมแผนผังโครงการทำเหมืองเดียวกันกับหินอุตสาหกรรมชนิดหินปูนและหินดินดานเพื่ออุตสาหกรรมปูนซีเมนต์
คำขอประทานบัตรที่ 1/2555 และหินอุตสาหกรรมชนิดหินปูนเพื่ออุตสาหกรรมปูนซีเมนต์ คำขอประทานบัตรที่ 2/2553, 3/2553, 2/2555, 3/2555,
5/2555, 6/2555 ระหว่างเดือนมกราคม-มิถุนายน พ.ศ. 2568

ตารางที่ 2-2 (ต่อ) มาตรการป้องกันและแก้ไขผลกระทบสิ่งแวดล้อมที่เสนอในรายงานการวิเคราะห์ผลกระทบสิ่งแวดล้อม โครงการเหมืองแร่หินอุตสาหกรรมชนิดหินปูน
เพื่ออุตสาหกรรมปูนซีเมนต์ คำขอประทานบัตรที่ 8/2555 ร่วมแผนผังโครงการทำเหมืองเดียวกันกับหินอุตสาหกรรมชนิดหินปูนและหินดินดานเพื่ออุตสาหกรรม
ปูนซีเมนต์คำขอประทานบัตรที่ 1/2555, 4/2555 และหินอุตสาหกรรมชนิดหินปูนเพื่ออุตสาหกรรมปูนซีเมนต์ คำขอประทานบัตรที่ 2/2553, 3/2553, 2/2555, 3/2555,
5/2555, 6/2555, 7/2555 (ระยะดำเนินการ) ระหว่างเดือนมกราคม-มิถุนายน พ.ศ. 2568

ผลกระทบสิ่งแวดล้อม	มาตรการป้องกันและแก้ไขผลกระทบสิ่งแวดล้อม	ผลการปฏิบัติตามมาตรการฯ	ปัญหา อุปสรรค และแนวทางแก้ไข	รูปที่/เอกสารแนบ
3. เสียง ความสั่นสะเทือน และหินบิว (ต่อ)	7) กำหนดมาตรการในการใช้วัตถุระเบิดดังนี้ 7.1) ในกรณีที่มีความจำเป็นต่อการระเบิดหน้าเหมืองหินดินดาน 51 บริเวณที่อยู่ห่างจากบ้านราษฎรบ้านไทรงามในระยะ 0.05-0.2 กม. กำหนดให้ใช้วัตถุระเบิดขนาดเส้นผ่านศูนย์กลาง 3.5 นิ้ว ปริมาณวัตถุระเบิดไม่เกิน 50 กก./จังหวัด 7.2) กำหนดให้ใช้เครื่องเจาะระเบิดขนาดเส้นผ่านศูนย์กลาง 3.5 นิ้ว และใช้ปริมาณวัตถุระเบิดไม่เกิน 65.62 กก./จังหวัด ในการระเบิด บริเวณใกล้แนวสายไฟฟ้าแรงสูงในพื้นที่โครงการในระยะห่าง 60-90 ม. จากแนวสายไฟฟ้าแรงสูง 7.3) กำหนดให้ใช้เครื่องเจาะระเบิดขนาดเส้นผ่านศูนย์กลาง 3.5 นิ้ว และใช้ปริมาณวัตถุระเบิดไม่เกิน 65.62 กก./จังหวัด ในการระเบิดหน้าเหมืองในบริเวณหน้าเหมืองหินปูน L1 ในช่วงระยะ 0.1-0.2 กม. จากกลุ่มบ้านราษฎรชุมชนเกษตรสัมพันธ์ และสถานีวิทยุวิทยุทัพบก 7.4) การระเบิดหน้าเหมืองในพื้นที่บริเวณอื่นๆ นอกเหนือจากข้อ 7.1-7.3 ให้ใช้ปริมาณวัตถุระเบิดไม่เกิน 126.73 กก./จังหวัด	- โครงการฯ ดำเนินการตามมาตรการในการใช้วัตถุระเบิดอย่างเคร่งครัด - โครงการฯ ดำเนินการระเบิดหน้าเหมืองหินดินดาน 51 บริเวณที่อยู่ห่างจากบ้านราษฎรบ้านไทรงามในระยะ 0.05-0.2 กม. โดยใช้วัตถุระเบิดขนาดเส้นผ่านศูนย์กลาง 3.5 นิ้ว ปริมาณวัตถุระเบิดไม่เกิน 50 กก./จังหวัด - โครงการฯ กำหนดให้ใช้เครื่องเจาะระเบิดขนาดเส้นผ่านศูนย์กลาง 3.5 นิ้ว และใช้ปริมาณวัตถุระเบิดไม่เกิน 65.62 กก./จังหวัด ในการระเบิด บริเวณใกล้แนวสายไฟฟ้าแรงสูงในพื้นที่โครงการในระยะห่าง 60-90 ม. จากแนวสายไฟฟ้าแรงสูง - โครงการฯ กำหนดให้ใช้เครื่องเจาะระเบิดขนาดเส้นผ่านศูนย์กลาง 3.5 นิ้ว และใช้ปริมาณวัตถุระเบิดไม่เกิน 65.62 กก./จังหวัด ในการระเบิดหน้าเหมืองในบริเวณหน้าเหมืองหินปูน L1 ในช่วงระยะ 0.1-0.2 กม. จากกลุ่มบ้านราษฎรชุมชนเกษตรสัมพันธ์ และสถานีวิทยุทัพบก	- - - -	ภาคผนวก ก-4 - - -

โครงการเหมืองแร่หินอุตสาหกรรมชนิดหินปูนซีเมนต์ ของบริษัท ทีพีโอ โฟลีน จำกัด (มหาชน)
คำขอประทานบัตรที่ 8/2555 ร่วมแผนผังโครงการทำเหมืองเดียวกันกับหินอุตสาหกรรมชนิดหินปูนและหินดินดานเพื่ออุตสาหกรรมปูนซีเมนต์
คำขอประทานบัตรที่ 1/2555, 4/2555 และหินอุตสาหกรรมชนิดหินปูนเพื่ออุตสาหกรรมปูนซีเมนต์ คำขอประทานบัตรที่ 2/2553, 3/2553, 2/2555, 3/2555,
5/2555, 6/2555, 7/2555 ระหว่างเดือนมกราคม-มิถุนายน พ.ศ. 2568

ตารางที่ 2-2 (ต่อ) มาตรการป้องกันและแก้ไขผลกระทบสิ่งแวดล้อมที่เสนอในรายงานการวิเคราะห์ผลกระทบสิ่งแวดล้อม โครงการเหมืองแร่หินอุตสาหกรรมชนิดหินดิน ดาน เพื่ออุตสาหกรรมปูนซีเมนต์ คำขอประทานบัตรที่ 8/2555 ร่วมแผนผังโครงการทำเหมืองเดียวกันกับหินอุตสาหกรรมชนิดหินปูนและหินดินดานเพื่ออุตสาหกรรมปูนซีเมนต์ คำขอประทานบัตรที่ 1/2555, 4/2555 และหินอุตสาหกรรมชนิดหินปูนเพื่ออุตสาหกรรมปูนซีเมนต์ คำขอประทานบัตรที่ 2/2553, 3/2553, 2/2555, 3/2555, 5/2555, 6/2555, 7/2555 (ระยะดำเนินการ) ระหว่างเดือนมกราคม-มิถุนายน พ.ศ. 2568

ผลกระทบสิ่งแวดล้อม	มาตรการป้องกันและแก้ไขผลกระทบสิ่งแวดล้อม	ผลการปฏิบัติตามมาตรการฯ	ปัญหา อุปสรรค และแนวทางการแก้ไข	รูปที่/เอกสารแนบ
3. เสียง ความสั่นสะเทือน และหินปิลิว (ต่อ)	11) ทำการระเบิดในช่วงเวลาการระเบิดที่แน่นอน คือในช่วงเวลาประมาณ 15.00-16.30 น. โดยทำการระเบิดได้หน้าเหมืองละไม่เกิน 1 ครั้งต่อวัน	- โครงการฯ กำหนดไม่ทำการระเบิดในช่วงเวลาการระเบิดที่แน่นอน คือในช่วงเวลาประมาณ 15.00-16.30 น. โดยทำการระเบิดได้หน้าเหมืองละไม่เกิน 1 ครั้งต่อวัน	-	รูปที่ 2-18 และรูปที่ 2-19
	12) ให้จัดทำป้ายแสดงวันและเวลาการระเบิดบริเวณชุมชนสุขาภิบาลก่อนถึงทางเข้าหน้าเหมืองแต่ละบริเวณ	- โครงการฯ ดำเนินการจัดทำป้ายแสดงวันและเวลาการระเบิดบริเวณชุมชนสุขาภิบาลก่อนเส้นทางเข้าหน้าเหมืองแต่ละบริเวณ	-	รูปที่ 2-20
	13) ก่อนทำการระเบิดทุกครั้งดำเนินการ ดังนี้ <ul style="list-style-type: none">- แจ้งให้คนงานทราบเพื่ออยู่ในที่ปลอดภัย- จัดให้มีพนักงานตรวจตราในรัศมี 100 ม.- ให้สัญญาณเตือนให้ได้ยินในรัศมี 500 ม. ก่อนทำการระเบิด 30 นาที และ 15 นาที- จัดเจ้าหน้าที่ปิดกั้นถนนสุขาภิบาลบริเวณก่อนถึงหน้าเหมือง	- ก่อนดำเนินการระเบิดทุกครั้ง โครงการฯ จะแจ้งให้คนงานทราบเพื่อให้อยู่ในที่ปลอดภัย จัดให้มีพนักงานตรวจตราในรัศมี 100 ม. ให้สัญญาณเตือนให้ได้ยินในรัศมี 500 ม. ก่อนทำการระเบิด 30 นาที และ 15 นาที และจัดเจ้าหน้าที่ปิดกั้นถนนสุขาภิบาลบริเวณก่อนถึงหน้าเหมือง	-	รูปที่ 2-21 และรูปที่ 2-46
	14) ให้ดูแลรักษาสภาพเครื่องจักรและอุปกรณ์ต่างๆ ให้อยู่ในสภาพที่สมบูรณ์สามารถใช้งานได้ตามปกติ เพื่อลดเสียงจากการทำงานของเครื่องจักรต่างๆ	- โครงการฯ ดำเนินการดูแลรักษาสภาพเครื่องจักรและอุปกรณ์ต่างๆ ให้อยู่ในสภาพที่สมบูรณ์สามารถใช้งานได้ตามปกติ เพื่อลดเสียงจากการทำงานของเครื่องจักรต่างๆ	-	ภาคผนวก ข-7

โครงการเหมืองแร่หินอุตสาหกรรมชนิดหินปูนเพื่ออุตสาหกรรมปูนซีเมนต์ ของบริษัท ทีพีโอ โพลีน จำกัด (มหาชน)
คำขอประทานบัตรที่ 8/2555 ร่วมแผนผังโครงการทำเหมืองเดียวกันกับหินอุตสาหกรรมชนิดหินปูนและหินดินดานเพื่ออุตสาหกรรมปูนซีเมนต์
คำขอประทานบัตรที่ 1/2555, 4/2555 และหินอุตสาหกรรมชนิดหินปูนเพื่ออุตสาหกรรมปูนซีเมนต์ คำขอประทานบัตรที่ 2/2553, 3/2553, 2/2555, 3/2555,
5/2555, 6/2555, 7/2555 ระหว่างเดือนมกราคม-มิถุนายน พ.ศ. 2568

ตารางที่ 2-2 (ต่อ) มาตรการป้องกันและแก้ไขผลกระทบสิ่งแวดล้อมที่เสนอในรายงานการวิเคราะห์ผลกระทบสิ่งแวดล้อม โครงการเหมืองแร่หินอุตสาหกรรมชนิดหินดินดานเพื่ออุตสาหกรรมชนิดหินปูนและหินดินดานเพื่ออุตสาหกรรมปูนซีเมนต์ คำขอประทานบัตรที่ 8/2555 ร่วมแผนผังโครงการทำเหมืองเดียวกันกับหินอุตสาหกรรมชนิดหินปูนและหินดินดานเพื่ออุตสาหกรรมปูนซีเมนต์ คำขอประทานบัตรที่ 1/2555, 4/2555 และหินอุตสาหกรรมชนิดหินปูนเพื่ออุตสาหกรรมปูนซีเมนต์ คำขอประทานบัตรที่ 2/2553, 3/2553, 2/2555, 3/2555, 5/2555, 6/2555, 7/2555 (ระยะดำเนินการ) ระหว่างเดือนมกราคม-มิถุนายน พ.ศ. 2568

ผลกระทบสิ่งแวดล้อม	มาตรการป้องกันและแก้ไขผลกระทบสิ่งแวดล้อม	ผลการปฏิบัติตามมาตรการฯ	ปัญหา อุปสรรค และแนวทางการแก้ไข	รูปที่/เอกสารแนบ
3. เสียง ความสั่นสะเทือน และหินปิลิว (ต่อ)	19) ให้ตรวจสอบระยะหินปิลิวภายหลังการระเบิดทุกครั้ง เพื่อใช้เป็นข้อมูลในการออกแบบการเจาะระเบิดให้มีความเหมาะสมและปลอดภัยในครั้งต่อไป และหากพบว่าผลกระทบก่อให้เกิดความเสียหายแก่ทรัพย์สินของราษฎรจะต้องชดเชยค่าเสียหายตามความเหมาะสมและยุติธรรม 20) หากการดำเนินงานของบริษัท ทีพีโอ โพลีน จำกัด (มหาชน) เป็นเหตุทำให้เกิดความเสียหายต่อสายส่งของการไฟฟ้าฝ่ายผลิตแห่งประเทศไทย รวมถึงทำให้ระบบส่งของทางไฟฟ้าขัดข้อง ซึ่งมีผลมาจากแรงสั่นสะเทือนและการสั่นสะเทือนของหิน หรือผลการดำเนินงานกิจกรรมใดๆ ของบริษัทฯ บริษัทฯ จะตั้งเป็นผู้รับผิดชอบค่าเสียหาย และค่าใช้จ่ายในการแก้ไขปรับปรุงทั้งสิ้น 21) จัดกิจกรรมที่ก่อให้เกิดเสียงดังในเวลากลางคืน ซึ่งเป็นเวลาพักผ่อนของประชาชนในชุมชนใกล้เคียง	- โครงการฯ ดำเนินการตรวจสอบระยะหินปิลิวภายหลังการระเบิดทุกครั้ง เพื่อใช้เป็นข้อมูลในการออกแบบการเจาะระเบิดให้มีความเหมาะสมและปลอดภัยในครั้งต่อไป และหากพบว่าผลกระทบก่อให้เกิดความเสียหายแก่ทรัพย์สินของราษฎรโครงการจะชดเชยค่าเสียหายตามความเหมาะสมและยุติธรรม - หากการดำเนินงานของโครงการเป็นเหตุทำให้เกิดความเสียหายต่อสายส่งของการไฟฟ้าฝ่ายผลิตแห่งประเทศไทย รวมถึงทำให้ระบบส่งของการไฟฟ้าฝ่ายผลิตแห่งประเทศไทยขัดข้อง ซึ่งมีผลมาจากแรงสั่นสะเทือนและการสั่นสะเทือนของหิน หรือผลการดำเนินงานกิจกรรมใดๆ โครงการฯ จะเป็นผู้รับผิดชอบค่าเสียหาย และค่าใช้จ่ายในการแก้ไขปรับปรุงทั้งสิ้น - โครงการฯ ดำเนินการงดกิจกรรมที่ก่อให้เกิดเสียงดังในเวลากลางคืน ซึ่งเป็นเวลาพักผ่อนของประชาชนในชุมชนใกล้เคียง	-	ภาคผนวก ข-8
4. อุทกวิทยา และคุณภาพน้ำ	1) การเตรียมพื้นที่โดยการตัดถาดต้นไม้ก่อนเปิดหน้าเหมืองให้จำกัดขนาดหน้าเหมืองที่จะเปิดทำการได้ในระยะ 3 เดือนเท่านั้น ไม่ให้ตัดถาดต้นไม้ล่วงหน้าเป็นบริเวณกว้าง 2) ขุดลอกตะกอนดินในคูระบายน้ำของโครงการเป็นประจำ หรือหากพบว่าตะกอนมีปริมาณ 1/3 ของคูระบายน้ำ พร้อมทั้งดูแลรักษาคูระบายน้ำให้อยู่ในสภาพดีเสมอ	- โครงการฯ ดำเนินการเตรียมพื้นที่โดยการตัดถาดต้นไม้ก่อนเปิดหน้าเหมืองให้จำกัดขนาดให้เท่ากับขนาดหน้าเหมืองที่จะเปิดทำการได้ในระยะ 3 เดือนเท่านั้น - โครงการฯ ดำเนินการขุดลอกตะกอนดินในคูระบายน้ำของโครงการเป็นประจำ หรือหากพบว่าตะกอนมีปริมาณ 1/3 ของคูระบายน้ำ พร้อมทั้งดูแลรักษาคูระบายน้ำให้อยู่ในสภาพดีเสมอ	-	รูปที่ 2-24

โครงการเหมืองแร่หินอุตสาหกรรมชนิดหินดานเพื่ออุตสาหกรรมปูนซีเมนต์ ดองบริษัท ทีพีโอ โพลีน จำกัด (มหาชน)
คำขอประทานบัตรที่ 8/2555 ร่วมแผนผังโครงการทำเหมืองเดียวกันกับหินอุตสาหกรรมชนิดหินปูนและหินดินดานเพื่ออุตสาหกรรมปูนซีเมนต์
คำขอประทานบัตรที่ 1/2555, 4/2555 และหินอุตสาหกรรมชนิดหินปูนเพื่ออุตสาหกรรมปูนซีเมนต์ คำขอประทานบัตรที่ 2/2553, 3/2553, 2/2555, 3/2555,
5/2555, 6/2555 ระหว่างเดือนมกราคม-มิถุนายน พ.ศ. 2568

ตารางที่ 2-2 (ต่อ) มาตรการป้องกันและแก้ไขผลกระทบสิ่งแวดล้อมที่เสนอในรายงานการวิเคราะห์ผลกระทบสิ่งแวดล้อม โครงการเหมืองแร่หินอุตสาหกรรมชนิดหินดินดานเพื่ออุตสาหกรรมปูนซีเมนต์ คำขอประทานบัตรที่ 8/2555 ร่วมแผนผังโครงการทำเหมืองเดียวกันกับหินอุตสาหกรรมชนิดหินปูนและหินดินดานเพื่ออุตสาหกรรมปูนซีเมนต์คำขอประทานบัตรที่ 1/2555, 4/2555 และหินอุตสาหกรรมชนิดหินปูนเพื่ออุตสาหกรรมปูนซีเมนต์ คำขอประทานบัตรที่ 2/2553, 3/2553, 2/2555, 3/2555, 5/2555, 6/2555, 7/2555 (ระยะดำเนินการ) ระหว่างเดือนมกราคม-มิถุนายน พ.ศ. 2568

ผลกระทบสิ่งแวดล้อม	มาตรการป้องกันและแก้ไขผลกระทบสิ่งแวดล้อม	ผลการปฏิบัติตามมาตรการฯ	ปัญหา อุปสรรค และแนวทางการแก้ไข	รูปที่/เอกสารแนบ
4. อุทกวิทยา และคุณภาพน้ำ (ต่อ)	3) ให้จัดสร้างบ่อรวมน้ำ (Sump) บริเวณจุดต่ำสุดของหน้าเหมืองในแต่ละช่วงการทำเหมือง 4) ออกแบบให้พื้นที่หน้าเหมืองมีระดับความลาดเอียงเพื่อให้ให้น้ำภายในบ่อเหมืองสามารถระบายลงสู่พื้นที่ด้านล่างตามแนวระบายน้ำที่กำหนด 5) เปิดหน้าเหมืองให้มีลักษณะเป็นขั้นบันไดที่มีความลาดชันโดยรวมไม่เกิน 45 องศา ตามลักษณะที่กำหนดไว้ในแผนผังซึ่งจะสามารถขจัดความเร็วของกระแสน้ำที่ไหลบ่าออกมาในช่วงฤดูฝนได้ดีขึ้น เศษหินบางส่วนก็จะตกค้างอยู่ตามขั้นบันได 6) ให้ประสานกับผู้นำชุมชนและกลุ่มสมาชิกโครงการช่วยเหลือสร้างแยกชนให้เป็นผู้นำในการอนุรักษ์ทรัพยากรธรรมชาติอย่างยั่งยืน เพื่อร่วมกันกำหนดแนวทางและแผนงานในการฟื้นฟูสภาพทรัพยากรทางที่ดี และการสนับสนุนวัสดุ อุปกรณ์ หรืองบประมาณตามความเหมาะสมในการจัดสร้างฝายน้ำล้นตามแนวห้วยไม่มีชื่อทางทิศใต้	- โครงการฯ ดำเนินการจัดสร้างบ่อรวมน้ำ (Sump) บริเวณจุดต่ำสุดของหน้าเหมืองในแต่ละช่วงการทำเหมือง - โครงการฯ ดำเนินการออกแบบให้พื้นที่หน้าเหมืองมีระดับความลาดเอียงเพื่อให้ให้น้ำภายในบ่อเหมืองสามารถระบายลงสู่พื้นที่ด้านล่างตามแนวระบายน้ำที่กำหนด - โครงการฯ ดำเนินการเปิดหน้าเหมืองให้มีลักษณะเป็นขั้นบันไดที่มีความลาดชันโดยรวมไม่เกิน 45 องศา ตามลักษณะที่กำหนดไว้ในแผนผังซึ่งจะสามารถขจัดความเร็วของกระแสน้ำที่ไหลบ่าออกมาในช่วงฤดูฝนได้ดีขึ้น เศษหินบางส่วนก็จะตกค้างอยู่ตามขั้นบันได - โครงการฯ ดำเนินการประสานกับผู้นำชุมชนและกลุ่มสมาชิกโครงการช่วยเหลือสร้างแยกชนให้เป็นผู้นำในการอนุรักษ์ทรัพยากรธรรมชาติอย่างยั่งยืน เพื่อร่วมกันกำหนดแนวทางและแผนงานในการฟื้นฟูสภาพทรัพยากรทางที่ดี และการสนับสนุนวัสดุ อุปกรณ์ หรืองบประมาณตามความเหมาะสมในการจัดสร้างฝายน้ำล้นตามแนวห้วยไม่มีชื่อทางทิศใต้	- - - -	รูปที่ 2-25 รูปที่ 2-52 รูปที่ 2-11 รูปที่ 2-47 และภาคผนวก ข-16
5. ทรัพยากรดิน	1) เฝ้าระวังการเปิดดินที่เกิดจากการทำเหมืองมีปริมาณน้อยและสามารถนำไปใช้ประโยชน์ได้ทั้งหมด ดังนั้นจึงกำหนดให้แยกเปิดดินที่เกิดขึ้นจากการเปิดหน้าเหมืองในแต่ละช่วงไปใช้ในการฟื้นฟูพื้นที่ตามแผนฟื้นฟูพื้นที่จากการทำเหมืองแร่ และในการมีมีเปิดดินเหลือจากการฟื้นฟูให้นำไปใช้ประโยชน์ในด้านอื่นๆ ได้	- โครงการฯ กำหนดให้แยกเปิดดินที่เกิดขึ้นจากการเปิดหน้าเหมืองในแต่ละช่วงไปใช้ในการฟื้นฟูพื้นที่ตามแผนฟื้นฟูพื้นที่จากการทำเหมืองแร่ และในการมีมีเปิดดินเหลือจากการฟื้นฟูให้นำไปใช้ประโยชน์ในด้านอื่นๆ ได้	-	-

โครงการเหมืองแร่หินอุตสาหกรรมปูนซีเมนต์ ของบริษัท ทีพีโอ โพลีน จำกัด (มหาชน)
คำขอประทานบัตรที่ 8/2555 ร่วมแผนผังโครงการทำเหมืองเดียวกันกับหินอุตสาหกรรมปูนซีเมนต์และหินดินดานเพื่ออุตสาหกรรมปูนซีเมนต์
คำขอประทานบัตรที่ 1/2555, 4/2555 และหินอุตสาหกรรมชนิดหินปูนเพื่ออุตสาหกรรมปูนซีเมนต์ คำขอประทานบัตรที่ 2/2553, 3/2553, 2/2555, 3/2555,
5/2555, 6/2555, 7/2555 ระหว่างเดือนมกราคม-มิถุนายน พ.ศ. 2568

ตารางที่ 2-2 (ต่อ) มาตรการป้องกันและแก้ไขผลกระทบสิ่งแวดล้อมที่เสนอในรายงานการวิเคราะห์ผลกระทบสิ่งแวดล้อม โครงการเหมืองแร่หินอุตสาหกรรมชนิดหินดินดาน เพื่ออุตสาหกรรมปูนซีเมนต์
คำขอประทานบัตรที่ 8/2555 ร่วมแผนผังโครงการทำเหมืองเดียวกันกับหินอุตสาหกรรมชนิดหินปูนและหินดินดานเพื่ออุตสาหกรรมปูนซีเมนต์
คำขอประทานบัตรที่ 1/2555, 4/2555 และหินอุตสาหกรรมชนิดหินปูนเพื่ออุตสาหกรรมปูนซีเมนต์ คำขอประทานบัตรที่ 2/2553, 3/2553, 2/2555, 3/2555, 5/2555, 6/2555, 7/2555 (ระยะดำเนินการ) ระหว่างเดือนมกราคม-มิถุนายน พ.ศ. 2568

ผลกระทบสิ่งแวดล้อม	มาตรการป้องกันและแก้ไขผลกระทบสิ่งแวดล้อม	ผลการปฏิบัติตามมาตรการฯ	ปัญหา อุปสรรค และแนวทางแก้ไข	รูปที่/เอกสารแนบ
6. คมนาคม	1) การขนส่งแร่หินปูนและหินดินดานที่ผ่านการบดย่อยแล้วจากโรงย่อยหินแบบอาคารหรือโรงย่อยหินแบบเคลื่อนที่ (Mobile Crusher) ไปยังโรงงานปูนซีเมนต์ของบริษัท ทีพีโอ โพลีน จำกัด (มหาชน) ที่ตั้งอยู่ริมทางหลวงหมายเลข 2 (ถนนมิตรภาพ)ฝั่งตรงข้ามโครงการและห่างจากโครงการไปทางทิศเหนือประมาณ 1 กม. ให้ขนส่งด้วยสายพานลำเลียงโครงการไปทางทิศเหนือประมาณ 1 กม. ให้ขนส่งด้วยสายพานลำเลียงมีฝาครอบมิดชิด	- โครงการฯ ดำเนินการขนส่งแร่หินปูนและหินดินดานที่ผ่านการบดย่อยแล้วจากโรงย่อยหินแบบอาคารหรือโรงย่อยหินแบบเคลื่อนที่ (Mobile Crusher) ไปยังโรงงานปูนซีเมนต์ของบริษัท ทีพีโอ โพลีน จำกัด (มหาชน) ที่ตั้งอยู่ริมทางหลวงหมายเลข 2 (ถนนมิตรภาพ) ฝั่งตรงข้ามโครงการและห่างจากโครงการไปทางทิศเหนือประมาณ 1 กม. ด้วยสายพานลำเลียงแบบมีฝาครอบมิดชิด	-	รูปที่ 2-26
	2) ในกรณีที่ต้องทำการขนส่งแร่หินปูนและหินดินดานที่ผ่านการบดย่อยแล้วไปยังโรงงานปูนซีเมนต์โดยใช้รถบรรทุกให้ทำการขนส่งโดยใช้ทางยกระดับข้ามทางหลวงหมายเลข 2 (ถนนมิตรภาพ) ที่บริษัท ทีพีโอ โพลีน จำกัด (มหาชน) ได้จัดสร้างไว้แล้ว เพื่อให้รถบรรทุกสามารถจราจรบนทางหลวงดังกล่าว	- โครงการฯ ดำเนินการใช้รถบรรทุกในการขนส่ง โดยใช้ทางยกระดับข้ามทางหลวงหมายเลข 2 (ถนนมิตรภาพ) ที่บริษัท ทีพีโอ โพลีน จำกัด (มหาชน) ได้จัดสร้างไว้แล้ว เพื่อให้รถบรรทุกสามารถจราจรบนทางหลวงดังกล่าว	-	รูปที่ 2-27 และรูปที่ 2-28
	3) ให้ทำการตรวจสอบเช็คสภาพรถยนต์ เช่น ระบบห้ามล้อ ระบบไฟฟ้า การทำงานของเครื่องยนต์ ระบบเกียร์ และอื่นๆ ให้อยู่ในสภาพที่ใช้งานได้ และปลอดภัยอยู่เสมอ	- โครงการฯ ดำเนินการตรวจสอบเช็คสภาพรถยนต์ เช่น ระบบห้ามล้อ ระบบไฟฟ้า การทำงานของเครื่องยนต์ ระบบเกียร์ และอื่นๆ ให้อยู่ในสภาพที่ใช้งานได้ดีและปลอดภัยอยู่เสมอ	-	ภาคผนวก ข-6
	4) ให้มีการอบรมแนะนำให้พนักงานขับรถบรรทุก ทุกคนให้ขับรถด้วยความระมัดระวังและปฏิบัติตามกฎระเบียบจราจรอย่างเคร่งครัด	- โครงการฯ ดำเนินการจัดอบรมแนะนำให้พนักงานขับรถบรรทุก ทุกคนให้ขับรถด้วยความระมัดระวังและปฏิบัติตามกฎระเบียบจราจรอย่างเคร่งครัด	-	รูปที่ 2-29

โครงการเหมืองแร่หินอุตสาหกรรมปูนซีเมนต์ ดอนบุรีชท์ ทิฟโอ โพลีน จำกัด (มหาชน)
คำขอประทานบัตรที่ 8/2555 ร่วมแผนผังโครงการทำเหมืองเดียวกันกับหินอุตสาหกรรมปูนซีเมนต์และหินดินดานเพื่ออุตสาหกรรมปูนซีเมนต์
คำขอประทานบัตรที่ 1/2555, 4/2555 และหินอุตสาหกรรมชนิดหินปูนเพื่ออุตสาหกรรมปูนซีเมนต์ คำขอประทานบัตรที่ 2/2553, 3/2553, 2/2555, 3/2555,
5/2555, 6/2555, 7/2555 ระหว่างเดือนมกราคม-มิถุนายน พ.ศ. 2568

ตารางที่ 2-2 (ต่อ) มาตรการป้องกันและแก้ไขผลกระทบสิ่งแวดล้อมที่เสนอในรายงานการวิเคราะห์ผลกระทบสิ่งแวดล้อม โครงการเหมืองแร่หินอุตสาหกรรมชนิดหินดินดานเพื่ออุตสาหกรรมปูนซีเมนต์ คำขอประทานบัตรที่ 8/2555 ร่วมแผนผังโครงการทำเหมืองเดียวกันกับหินอุตสาหกรรมชนิดหินปูนและหินดินดานเพื่ออุตสาหกรรมปูนซีเมนต์คำขอประทานบัตรที่ 1/2555, 4/2555 และหินอุตสาหกรรมชนิดหินปูนเพื่ออุตสาหกรรมปูนซีเมนต์ คำขอประทานบัตรที่ 2/2553, 3/2553, 2/2555, 3/2555, 5/2555, 6/2555, 7/2555 (ระยะดำเนินการ) ระหว่างเดือนมกราคม-มิถุนายน พ.ศ. 2568

ผลกระทบสิ่งแวดล้อม	มาตรการป้องกันและแก้ไขผลกระทบสิ่งแวดล้อม	ผลการปฏิบัติตามมาตรการฯ	ปัญหา อุปสรรค และแนวทางการแก้ไข	รูปที่/เอกสารแนบ
6. คมนาคม (ต่อ)	5) ให้ดูแลรักษาสภาพถนนภายในโครงการที่ใช้ในการขนส่งให้อยู่ในสภาพที่ใช้งานได้ดีอยู่เสมอ และให้בודัดผิวถนนภายในโครงการให้แน่น ซึ่งจะช่วยให้อุณหภูมิพื้นดิน หรือมีครกวดที่อยู่บนพื้นถนนติดแน่น และไม่พังกระเจาย	- โครงการฯ ดำเนินการดูแลรักษาสภาพถนนภายในโครงการที่ใช้ในการขนส่งให้อยู่ในสภาพที่ใช้งานได้ดีอยู่เสมอ และให้בודัดผิวถนนภายในโครงการให้แน่น ซึ่งจะช่วยให้อุณหภูมิพื้นดิน หรือมีครกวดที่อยู่บนพื้นถนนติดแน่น และไม่พังกระเจาย	-	รูปที่ 2-10 และรูปที่ 2-30
	6) กำหนดให้แนวถนนภายในโครงการจะต้องมีความกว้างประมาณ 20 ม. ควบคุมความลาดชันไม่เกิน 1:10 และให้มีไหล่ทางเพื่อให้อุบัติเหตุหรือเครื่องยนต์ขัดข้อง	- โครงการฯ ดำเนินการกำหนดให้แนวถนนภายในโครงการจะต้องมีความกว้างประมาณ 20 ม. ควบคุมความลาดชันไม่เกิน 1:10 และให้มีไหล่ทางเพื่อให้อุบัติเหตุหรือเครื่องยนต์ขัดข้อง	-	-
	7) ให้ทำการดูแลรักษาป้ายจราจรและป้ายเตือนต่างๆ ให้อยู่ในสภาพที่ดีอยู่เสมอ ถ้าหากเกิดการชำรุดเสียหายให้รีบดำเนินการซ่อมแซมโดยทันที	- โครงการฯ ดำเนินการดูแลรักษาป้ายจราจรและป้ายเตือนต่างๆ ให้อยู่ในสภาพที่ดีอยู่เสมอ ถ้าหากเกิดการชำรุดเสียหายโครงการจะรีบดำเนินการซ่อมแซมโดยทันที	-	รูปที่ 2-31
7. ป่าไม้และสัตว์ป่า	1) หากพบเห็นการเกิดไฟป่า การลักลอบจุดไฟเผาป่า หรือการกระทำผิดตามกฎหมายว่าด้วยการป่าไม้ อื่นๆ เช่น การบุกรุก แคว้งป่า การตัดไม้ การล่าสัตว์ป่า เป็นต้น ให้รีบแจ้งหน่วยงานที่เกี่ยวข้อง เพื่อดำเนินการตามอำนาจหน้าที่โดยทันที	- หากพบเห็นการเกิดไฟป่า การลักลอบจุดไฟเผาป่า หรือการกระทำผิดตามกฎหมายว่าด้วยการป่าไม้ อื่นๆ เช่น การบุกรุก แคว้งป่า การตัดไม้ การล่าสัตว์ป่า เป็นต้น โครงการฯ จะรีบดำเนินการแจ้งหน่วยงานที่เกี่ยวข้อง เพื่อดำเนินการตามอำนาจหน้าที่โดยทันที	-	-
	2) การตัดต้นไม้ให้ดำเนินการเฉพาะบริเวณพื้นที่กิจกรรมที่เกี่ยวข้อง ส่วนบริเวณอื่นให้คงสภาพเดิมไว้ เพื่อช่วยเป็นแนวป้องกันผลกระทบ (Buffer Zone)	- โครงการฯ ดำเนินการตัดต้นไม้เฉพาะบริเวณพื้นที่กิจกรรมที่เกี่ยวข้อง ส่วนบริเวณอื่นจะยังคงสภาพเดิมไว้ เพื่อช่วยเป็นแนวป้องกันผลกระทบ (Buffer Zone)	-	รูปที่ 2-32

โครงการเหมืองแร่หินอุตสาหกรรมชนิดหินปูนซีเมนต์ ดองบริษัท ทีพีโอ โพลีน จำกัด (มหาชน)
คำขอประทานบัตรที่ 8/2555 ร่วมแผนผังโครงการทำเหมืองเดียวกันกับหินอุตสาหกรรมชนิดหินปูนและหินดินดานเพื่ออุตสาหกรรมปูนซีเมนต์
คำขอประทานบัตรที่ 1/2555, 4/2555 และหินอุตสาหกรรมชนิดหินปูนเพื่ออุตสาหกรรมปูนซีเมนต์ คำขอประทานบัตรที่ 2/2553, 3/2553, 2/2555, 3/2555,
5/2555, 6/2555, 7/2555 ระหว่างเดือนมกราคม-มิถุนายน พ.ศ. 2568

ตารางที่ 2-2 (ต่อ) มาตรการป้องกันและแก้ไขผลกระทบสิ่งแวดล้อมที่เสนอในรายงานการวิเคราะห์ผลกระทบสิ่งแวดล้อม โครงการเหมืองแร่หินอุตสาหกรรมชนิดหินปูน
เพื่ออุตสาหกรรมปูนซีเมนต์ คำขอประทานบัตรที่ 8/2555 ร่วมแผนผังโครงการทำเหมืองเดียวกันกับหินอุตสาหกรรมชนิดหินปูนและหินดินดานเพื่ออุตสาหกรรม
ปูนซีเมนต์คำขอประทานบัตรที่ 1/2555, 4/2555 และหินอุตสาหกรรมชนิดหินปูนเพื่ออุตสาหกรรมปูนซีเมนต์ คำขอประทานบัตรที่ 2/2553, 3/2553, 2/2555, 3/2555,
5/2555, 6/2555, 7/2555 (ระยะดำเนินการ) ระหว่างเดือนมกราคม-มิถุนายน พ.ศ. 2568

ผลกระทบสิ่งแวดล้อม	มาตรการป้องกันและแก้ไขผลกระทบสิ่งแวดล้อม	ผลการปฏิบัติตามมาตรการฯ	ปัญหา อุปสรรค และแนวทางการแก้ไข	รูปที่/เอกสารแนบ
7. ป่าไม้และสัตว์ป่า (ต่อ)	6) จัดฝึกอบรมด้านการอนุรักษ์รักษาคู่มือเครื่องสัตัวป่าให้กับพนักงานของโครงการ และชุมชนในพื้นที่รอบโรงงานและเหมืองแร่ โดยให้บริษัท ทีพีโอ โพลีน จำกัด (มหาชน) จัดทำหลักสูตรการฝึกอบรมร่วมกับสำนักบริหารพื้นที่อนุรักษ์ที่ 1 สาขาสระบุรี 7) ให้จัดทำบอร์ดิมนิเทศการแสดงลักษณะสัตว์ป่าที่ใกล้สูญพันธุ์และสัตว์ป่าที่มีแนวโน้มใกล้สูญพันธุ์เพื่อให้พนักงานทราบทุกคน	- อยู่ในช่วงขั้นตอนการดำเนินการจัดฝึกอบรมด้านการอนุรักษ์รักษาคู่มือเครื่องสัตัวป่าให้กับพนักงานของโครงการ และชุมชนในพื้นที่รอบโรงงานและเหมืองแร่ โดยจัดทำหลักสูตรการฝึกอบรมร่วมกับสำนักบริหารพื้นที่อนุรักษ์ที่ 1 สาขาสระบุรี - โครงการฯ ดำเนินการจัดทำบอร์ดิมนิเทศการแสดงลักษณะสัตว์ป่าที่ใกล้สูญพันธุ์และสัตว์ป่าที่มีแนวโน้มใกล้สูญพันธุ์เพื่อให้พนักงานทราบทุกคน	-	-
8. เกษตรกรรม	1) หากได้รับการร้องเรียนจากราษฎรที่อยู่บริเวณใกล้เคียง หรือพื้นที่เกษตรกรรมอยู่ใกล้เคียงโครงการ ว่าได้รับความเดือดร้อนรำคาญจากการดำเนินโครงการ ได้รับความเสียหายจากกิจกรรมเหมืองแร่ และทางราชการได้ตรวจพบว่าไม่ปฏิบัติตามมาตรการป้องกันที่กำหนดไว้ เจ้าของโครงการจะต้องทำตามคำสั่งของทางราชการและแก้ไขแต่แห่งความเดือดร้อนรำคาญให้เสร็จสิ้นก่อนที่จะดำเนินการต่อไป	- โครงการฯ ดำเนินการจัดทำช่องทางร้องเรียนให้กับชุมชนที่อยู่อาศัยอยู่บริเวณใกล้เคียง หากได้รับการร้องเรียนจากราษฎรที่อยู่อาศัยอยู่บริเวณใกล้เคียง หรือพื้นที่เกษตรกรรมอยู่ใกล้เคียงโครงการ ว่าได้รับความเดือดร้อนรำคาญจากการดำเนินโครงการ ได้รับความเสียหายจากกิจกรรมเหมืองแร่ และทางราชการได้ตรวจพบว่าไม่ปฏิบัติตามมาตรการป้องกันที่กำหนดไว้ โครงการจะทำตามคำสั่งของทางราชการและแก้ไขแต่แห่งความเดือดร้อนรำคาญให้เสร็จสิ้นก่อนที่จะดำเนินการต่อไป	-	รูปที่ 2-1 ภาคผนวก ข-1 และภาคผนวก ข-2

รายงานผลการปฏิบัติตามมาตรการป้องกันและแก้ไขผลกระทบสิ่งแวดล้อม และมาตรการติดตามตรวจสอบผลกระทบสิ่งแวดล้อม โครงการเหมืองแร่หินอุตสาหกรรมชนิดหินปูนเพื่ออุตสาหกรรมปูนซีเมนต์ ของบริษัท ทีพีโอ โพลีน จำกัด (มหาชน) คำขอประทานบัตรที่ 8/2555 ร่วมแผนผังโครงการทำเหมืองเดียวกันกับหินอุตสาหกรรมชนิดหินปูนและหินดินดานเพื่ออุตสาหกรรมปูนซีเมนต์ คำขอประทานบัตรที่ 1/2555, 4/2555 และหินอุตสาหกรรมชนิดหินปูนเพื่ออุตสาหกรรมปูนซีเมนต์ คำขอประทานบัตรที่ 2/2553, 3/2553, 2/2555, 3/2555, 5/2555, 6/2555 ระหว่างเดือนมกราคม-มิถุนายน พ.ศ. 2568

ตารางที่ 2-2 (ต่อ) มาตรการป้องกันและแก้ไขผลกระทบสิ่งแวดล้อมที่เสนอในรายงานการวิเคราะห์ผลกระทบสิ่งแวดล้อม โครงการเหมืองแร่หินอุตสาหกรรมชนิดหินปูนเพื่ออุตสาหกรรมปูนซีเมนต์ คำขอประทานบัตรที่ 8/2555 ร่วมแผนผังโครงการทำเหมืองเดียวกันกับหินอุตสาหกรรมชนิดหินปูนและหินดินดานเพื่ออุตสาหกรรมปูนซีเมนต์ คำขอประทานบัตรที่ 1/2555, 4/2555 และหินอุตสาหกรรมชนิดหินปูนเพื่ออุตสาหกรรมปูนซีเมนต์ คำขอประทานบัตรที่ 2/2553, 3/2553, 2/2555, 3/2555, 5/2555, 6/2555, 7/2555 (ระยะดำเนินการ) ระหว่างเดือนมกราคม-มิถุนายน พ.ศ. 2568

ผลกระทบสิ่งแวดล้อม	มาตรการป้องกันและแก้ไขผลกระทบสิ่งแวดล้อม	ผลการปฏิบัติตามมาตรการฯ	ปัญหา อุปสรรค และแนวทางแก้ไข	รูปที่/เอกสารแนบ
9. เศรษฐกิจ-สังคม	1) ไม่มีการแต่งตั้งคณะกรรมการมวลชนสัมพันธ์ ประกอบด้วย เจ้าของโครงการ ผู้แทนภาครัฐจากหน่วยงานท้องถิ่นและผู้แทนภาคประชาชน จากชุมชน โรงเรียน วัด และเจ้าหน้าที่สาธารณสุขในพื้นที่เข้าร่วมเป็นกรรมการทำหน้าที่บริหารจัดการ “กองทุนเฝ้าระวังสุขภาพ” และ “กองทุนพัฒนาหมู่บ้านรอบพื้นที่เหมืองแร่” และเพื่อทำหน้าที่สร้างความสัมพันธ์อันดีต่อชุมชน ประชาสัมพันธ์โครงการ ตรวจสอบข้อร้องเรียน ประสานงานกับสื่อมวลชน ท้องถิ่น ผู้นำชุมชน ราษฎรบริเวณโดยรอบโครงการ และติดตามตรวจสอบคุณภาพสิ่งแวดล้อม รวมทั้งให้เสนอรายงานการดำเนินงานของคณะกรรมการมวลชนสัมพันธ์ต่อหน่วยงานที่เกี่ยวข้องเพื่อให้หน่วยงานดังกล่าวได้รับทราบปีละ 1 ครั้ง ได้ดำเนินการแล้วเมื่อวันที่ 8 ตุลาคม พ.ศ. 2567 โดยในปี พ.ศ. 2568 มีแผนดำเนินการในช่วงเดือน ตุลาคม	- โครงการฯ ดำเนินการจัดตั้งคณะกรรมการมวลชนสัมพันธ์ เพื่อทำหน้าที่สร้างความสัมพันธ์อันดีต่อชุมชน ประชาสัมพันธ์โครงการ ตรวจสอบข้อร้องเรียน ประสานงานกับสื่อมวลชนท้องถิ่น ผู้นำชุมชน ราษฎรบริเวณโดยรอบโครงการ และติดตามตรวจสอบคุณภาพสิ่งแวดล้อม รวมทั้งให้เสนอรายงานการดำเนินงานของคณะกรรมการมวลชนสัมพันธ์ต่อหน่วยงานที่เกี่ยวข้องเพื่อให้หน่วยงานดังกล่าวได้รับทราบปีละ 1 ครั้ง ได้ดำเนินการแล้วเมื่อวันที่ 8 ตุลาคม พ.ศ. 2567 โดยในปี พ.ศ. 2568 มีแผนดำเนินการในช่วงเดือน ตุลาคม	-	ภาคผนวก ข-14 และภาคผนวก ข-30
	2) ให้จัดทำแผนงานมวลชนสัมพันธ์ร่วมถึงกิจกรรมช่วยเหลือชุมชน กำหนดให้แล้วเสร็จก่อนเริ่มทำเหมือง เพื่อเป็นการสร้างความเข้าใจ และสร้างความสัมพันธ์ที่ดีระหว่างโครงการกับราษฎรที่อยู่ใกล้เคียง ประกอบด้วยแผนงานดังนี้ - แผนงานการจัดการสิ่งแวดล้อม - แผนงานจัดการกองทุนเฝ้าระวังสุขภาพ กองทุนพัฒนาหมู่บ้านรอบพื้นที่เหมืองแร่และกองทุนฟื้นฟูพื้นที่จากการทำเหมืองแร่ - แผนการสร้างความรู้ความเข้าใจ - แผนปฏิบัติการด้านสิ่งแวดล้อม - แผนการมีส่วนร่วมของประชาชน และการประชาสัมพันธ์โครงการ	- โครงการฯ ดำเนินการจัดทำแผนงานมวลชนสัมพันธ์ร่วมถึงกิจกรรมช่วยเหลือชุมชน เพื่อเป็นการสร้างความเข้าใจ และสร้างความสัมพันธ์ที่ดีระหว่างโครงการกับราษฎรที่อยู่ใกล้เคียง	-	ภาคผนวก ข-15 และภาคผนวก ข-16

โครงการเหมืองแร่หินอุตสาหกรรมชนิดหินปูนซีเมนต์ ของบริษัท ทีพีโอ โพลีน จำกัด (มหาชน)
คำขอประทานบัตรที่ 8/2555 ร่วมแผนผังโครงการทำเหมืองเดียวกันกับหินอุตสาหกรรมชนิดหินปูนและหินดินดานเพื่ออุตสาหกรรมปูนซีเมนต์
คำขอประทานบัตรที่ 1/2555 และหินอุตสาหกรรมชนิดหินปูนเพื่ออุตสาหกรรมปูนซีเมนต์ คำขอประทานบัตรที่ 2/2553, 3/2553, 2/2555, 3/2555,
5/2555, 6/2555 ระหว่างเดือนมกราคม-มิถุนายน พ.ศ. 2568

ตารางที่ 2-2 (ต่อ) มาตรการป้องกันและแก้ไขผลกระทบสิ่งแวดล้อมที่เสนอในรายงานการวิเคราะห์ผลกระทบสิ่งแวดล้อม โครงการเหมืองแร่หินอุตสาหกรรมชนิดหินดินดาน เพื่ออุตสาหกรรมชนิดหินปูนซีเมนต์ คำขอประทานบัตรที่ 8/2555 ร่วมแผนผังโครงการทำเหมืองเดียวกันกับหินอุตสาหกรรมชนิดหินปูนและหินดินดานเพื่ออุตสาหกรรมปูนซีเมนต์ คำขอประทานบัตรที่ 1/2555, 4/2555 และหินอุตสาหกรรมชนิดหินปูนเพื่ออุตสาหกรรมปูนซีเมนต์ คำขอประทานบัตรที่ 2/2553, 3/2553, 2/2555, 3/2555, 5/2555, 6/2555, 7/2555 (ระยะดำเนินการ) ระหว่างเดือนมกราคม-มิถุนายน พ.ศ. 2568

ผลกระทบสิ่งแวดล้อม	มาตรการป้องกันและแก้ไขผลกระทบสิ่งแวดล้อม	ผลการปฏิบัติตามมาตรการฯ	ปัญหา อุปสรรค และแนวทางการแก้ไข	รูปที่/เอกสารแนบ
9. เศรษฐกิจ-สังคม (ต่อ)	3) จัดตั้งกองทุนพัฒนาหมู่บ้านรอบพื้นที่ตั้งเหมืองแร่ ผู้ถือประทานบัตรจะต้องจัดตั้ง “กองทุนพัฒนาหมู่บ้านรอบพื้นที่เหมืองแร่” ตามประกาศกรมอุตสาหกรรมพื้นฐานและการเหมืองแร่ เรื่อง แนวทางการบริหารจัดการกองทุนพัฒนาหมู่บ้านรอบพื้นที่เหมืองแร่ พ.ศ.2559 ณ วันที่ 30 กันยายน 2559 เพื่อให้เป็นค่าใช้จ่ายสำหรับการดำเนินกิจกรรมการพัฒนาสาธารณประโยชน์ การศึกษา ประเพณี และวัฒนธรรมของชุมชน โดยรอบพื้นที่ประทานบัตร และพื้นที่ที่เกี่ยวข้องกับประทานบัตร วัตถุประสงค์เพื่อเป็นค่าใช้จ่ายในการดำเนินกิจกรรมเกี่ยวกับการพัฒนาหมู่บ้านรอบพื้นที่ประทานบัตร และพื้นที่ที่เกี่ยวข้องกับประทานบัตร การจัดเก็บเงินกองทุนให้ดำเนินการดังนี้ (1) ผู้ถือประทานบัตรหรือผู้รับช่วงการทำเหมืองจะต้องจัดสรรเงินงบประมาณตามจำนวนและช่วงเวลาที่กำหนดตามเงื่อนไขในการการป้องกันและแก้ไขผลกระทบสิ่งแวดล้อมประกอบการเห็นชอบรายงาน EIA ของโครงการ และเงินไปแทนหยัประทานบัตร โดยให้เปิดบัญชีธนาคารซึ่งใช้ชื่อ “บริษัท ทีพีโอ โพลีน จำกัด (มหาชน)” ตามชื่อผู้ถือประทานบัตร และมีข้อความในวงเล็บว่า “กองทุนพัฒนาหมู่บ้านรอบพื้นที่เหมืองแร่” เพื่อใช้เป็นหลักฐานในการบริหารการเงินกองทุนและรายงานผลการดำเนินงานให้หน่วยงานที่เกี่ยวข้อง	- โครงการฯ ดำเนินการจัดตั้งกองทุนพัฒนาหมู่บ้านรอบพื้นที่เหมืองแร่ ตามประกาศกรมอุตสาหกรรมพื้นฐานและการเหมืองแร่ เรื่อง แนวทางการบริหารจัดการกองทุนพัฒนาหมู่บ้านรอบพื้นที่เหมืองแร่ พ.ศ. 2559 ณ วันที่ 30 กันยายน พ.ศ. 2559 ซึ่งในปี พ.ศ. 2567 โครงการฯ ได้มีการจัดประชุมคณะกรรมการกลั่นกรองครั้งที่ 1/2568 เมื่อวันที่ 8 ตุลาคม พ.ศ. 2567 ซึ่งได้มีการสรุปการจัดสรรเงินกองทุนพัฒนาหมู่บ้านรอบพื้นที่เหมืองแร่มูลค่าทั้งสิ้น 4,205,799.02 บาท โดยในปี พ.ศ. 2568 มีแผนดำเนินการในช่วงเดือนตุลาคม	-	ภาคผนวก ข-9

โครงการเหมืองแร่หินอุตสาหกรรมปูนซีเมนต์ ขอนขันธ์ จำกัด (มหาชน)
คำขอประทานบัตรที่ 8/2555 ร่วมแผนผังโครงการทำเหมืองเดียวกันกับหินอุตสาหกรรมปูนซีเมนต์และหินดินดานเพื่ออุตสาหกรรมปูนซีเมนต์
คำขอประทานบัตรที่ 1/2555, 4/2555 และหินอุตสาหกรรมชนิดหินปูนเพื่ออุตสาหกรรมปูนซีเมนต์ คำขอประทานบัตรที่ 2/2553, 3/2553, 3/2555, 3/2555,
5/2555, 6/2555, 7/2555 ระหว่างเดือนมกราคม-มิถุนายน พ.ศ. 2568

ตารางที่ 2-2 (ต่อ) มาตรการป้องกันและแก้ไขผลกระทบสิ่งแวดล้อมที่เสนอในรายงานการวิเคราะห์ผลกระทบสิ่งแวดล้อม โครงการเหมืองแร่หินอุตสาหกรรมชนิดหินดินดานเพื่ออุตสาหกรรมปูนซีเมนต์ คำขอประทานบัตรที่ 8/2555 ร่วมแผนผังโครงการทำเหมืองเดียวกันกับหินอุตสาหกรรมชนิดหินปูนและหินดินดานเพื่ออุตสาหกรรมปูนซีเมนต์คำขอประทานบัตรที่ 1/2555, 4/2555 และหินอุตสาหกรรมชนิดหินปูนเพื่ออุตสาหกรรมปูนซีเมนต์ คำขอประทานบัตรที่ 2/2553, 3/2553, 3/2555, 3/2555, 5/2555, 6/2555, 7/2555 (ระยะดำเนินการ) ระหว่างเดือนมกราคม-มิถุนายน พ.ศ. 2568

ผลกระทบสิ่งแวดล้อม	มาตรการป้องกันและแก้ไขผลกระทบสิ่งแวดล้อม	ผลการปฏิบัติตามมาตรการฯ	ปัญหา อุปสรรค และแนวทางการแก้ไข	รูปที่/เอกสารแนบ
9. เศรษฐกิจ-สังคม (ต่อ)	(2) การนำเงินเข้ากองทุน (2.1) ให้ผู้ถือประทานบัตรหรือผู้รับช่วงการทำเหมืองนำเงินเข้ากองทุนในเดือนแรกหลังจากได้รับอนุญาตประทานบัตรหรือต่ออายุประทานบัตรหรือตั้งแต่ได้รับเงื่อนไขให้มีการจัดตั้งกองทุนตามวงเงินที่กำหนดไว้เงื่อนไขแนบท้ายประทานบัตรหรือตามที่กำหนดไว้ในเงื่อนไขพื้นฐานและการเหมืองแร่กำหนดกรรมอุตสาหกรรมพื้นฐานและการเหมืองแร่กำหนด (2.2) ในช่วงปีต่อมาจนถึงสิ้นอายุประทานบัตรให้ผู้ถือประทานบัตรหรือผู้รับช่วงการทำเหมืองนำเงินเข้ากองทุนทุกปี ตามวงเงินที่กำหนดไว้ในเงื่อนไขแนบท้ายประทานบัตร หรือตามที่กรมอุตสาหกรรมพื้นฐานและการเหมืองแร่กำหนด กรณีหยุดการทำเหมืองให้ผู้ถือประทานบัตรหรือผู้รับช่วงการทำเหมืองยังคงต้องนำเงินเข้ากองทุนอย่างต่อเนื่องจนกว่าสิทธิและหน้าที่ตามประทานบัตรจะสิ้นสุดลง 4) ให้มีส่วนร่วมในกิจกรรมบริการต่างๆ ของชุมชนใกล้เคียง เช่น การก่อสร้างสาธารณูปโภค การส่งเสริมการศึกษา และการทำนุบำรุงศิลปวัฒนธรรม ด้านสาธารณสุข เช่น น้ำดื่ม น้ำใช้ ตลอดจนช่วยเหลือในภาวะขาดแคลน อาทิ เครื่องอุปโภคบริโภค และเครื่องนุ่งห่ม เป็นต้น		-	ภาคผนวก ข-15 และภาคผนวก ข-16

รายงานผลการปฏิบัติตามมาตรการป้องกันและแก้ไขผลกระทบสิ่งแวดล้อม และมาตรการติดตามตรวจสอบผลกระทบสิ่งแวดล้อม โครงการเหมืองแร่หินอุตสาหกรรมชนิดหินปูนซีเมนต์ ดอนเมือง กรุงเทพมหานครชนิดหินปูนซีเมนต์ ดอนเมือง จำกัด (มหาชน) คำขอประทานบัตรที่ 8/2555 ร่วมแผนผังโครงการทำเหมืองเดียวกันกับหินอุตสาหกรรมชนิดหินปูนและหินดินดานเพื่ออุตสาหกรรมปูนซีเมนต์ คำขอประทานบัตรที่ 1/2555, 4/2555 และหินอุตสาหกรรมชนิดหินปูนเพื่ออุตสาหกรรมปูนซีเมนต์ คำขอประทานบัตรที่ 2/2553, 3/2553, 2/2555, 3/2555, 5/2555, 6/2555, 7/2555 ระหว่างเดือนมกราคม-มิถุนายน พ.ศ. 2568

ตารางที่ 2-2 (ต่อ) มาตรการป้องกันและแก้ไขผลกระทบสิ่งแวดล้อมที่เสนอในรายงานการวิเคราะห์ผลกระทบสิ่งแวดล้อม โครงการเหมืองแร่หินอุตสาหกรรมชนิดหินปูนและหินดินดานเพื่ออุตสาหกรรมปูนซีเมนต์ คำขอประทานบัตรที่ 8/2555 ร่วมแผนผังโครงการทำเหมืองเดียวกันกับหินอุตสาหกรรมชนิดหินปูนและหินดินดานเพื่ออุตสาหกรรมปูนซีเมนต์ คำขอประทานบัตรที่ 1/2555, 4/2555 และหินอุตสาหกรรมชนิดหินปูนเพื่ออุตสาหกรรมปูนซีเมนต์ คำขอประทานบัตรที่ 2/2553, 3/2553, 2/2555, 3/2555, 5/2555, 6/2555, 7/2555 (ระยะดำเนินการ) ระหว่างเดือนมกราคม-มิถุนายน พ.ศ. 2568

ผลกระทบสิ่งแวดล้อม	มาตรการป้องกันและแก้ไขผลกระทบสิ่งแวดล้อม	ผลการปฏิบัติตามมาตรการฯ	ปัญหา อุปสรรค และแนวทางการแก้ไข	รูปที่/เอกสารแนบ
9. เศรษฐกิจ-สังคม (ต่อ)	5) ให้มีการจ้างแรงงานท้องถิ่นมากที่สุดเท่าที่จะทำได้ และให้ความยุติธรรมต่อค่าจ้างแรงงาน	- โครงการฯ ดำเนินการจัดให้มีการจ้างแรงงานท้องถิ่นมากที่สุดเท่าที่จะทำได้ และให้ความยุติธรรมต่อค่าจ้างแรงงาน	-	-
	6) ให้มีการประชาสัมพันธ์การทำเหมืองของโครงการอย่างต่อเนื่องตลอดระยะเวลาดำเนินโครงการ โดยแจ้งผ่านไปยังผู้ใหญ่บ้าน กำนันในเขตท้องที่ตำบลทับกวาง อำเภอแก่งคอย กำนันในเขตท้องที่ตำบลมิตรภาพ อำเภอมวกเหล็ก และชุมชนใกล้เคียง โดยจัดทำเป็นแผ่นพับอย่างน้อยปีละ 2 ครั้ง หรือส่งรายงานแผนประชาสัมพันธ์การทำเหมืองของโครงการไปยังชุมชนเพื่อประชาสัมพันธ์โครงการตามเงื่อนไขระยะเวลาที่ต้องดำเนินการ ทั้งนี้รายละเอียดข้อมูลที่ประชาสัมพันธ์ที่สำคัญ ได้แก่	- โครงการฯ ดำเนินการประชาสัมพันธ์การทำเหมืองของโครงการอย่างต่อเนื่องตลอดระยะเวลาดำเนินโครงการ โดยแจ้งผ่านไปยังผู้ใหญ่บ้าน กำนันในเขตท้องที่ตำบลทับกวาง อำเภอแก่งคอย กำนันในเขตท้องที่ตำบลมิตรภาพ อำเภอมวกเหล็ก และชุมชนใกล้เคียง โดยจัดทำเป็นแผ่นพับอย่างน้อยปีละ 2 ครั้ง หรือส่งรายงานแผนประชาสัมพันธ์การทำเหมืองของโครงการไปยังชุมชนเพื่อประชาสัมพันธ์โครงการตามเงื่อนไขระยะเวลาที่ต้องดำเนินการ	-	รูปที่ 2-42
	- รายละเอียดกิจกรรมของโครงการ			
	- ผลประโยชน์ต่อชุมชน			
	- ผลกระทบต่อสิ่งแวดล้อม และมาตรการป้องกันและแก้ไขผลกระทบสิ่งแวดล้อม			
	- ผลการปฏิบัติตามมาตรการป้องกันและแก้ไขผลกระทบสิ่งแวดล้อม และผลการติดตามตรวจสอบผลกระทบสิ่งแวดล้อม			
	- ช่องทางการรับเรื่องร้องเรียน			
	- ข้อมูลข่าวสารอื่นๆ ที่เกี่ยวข้อง			

โครงการเมื่อเนื่ออุตสาหกรรมชนิดหินดินดานเพื่ออุตสาหกรรมปูนซีเมนต์ ของบริษัท ทีพีโอ โพลีน จำกัด (มหาชน) คำขอประทานบัตรที่ 8/2555 ร่มแนวนั้นโครงการทำเหมืองเดียวกันกับหินอุตสาหกรรมชนิดหินปูนและหินดินดานเพื่ออุตสาหกรรมปูนซีเมนต์ คำขอประทานบัตรที่ 1/2555, 4/2555 และหินอุตสาหกรรมชนิดหินปูนเพื่ออุตสาหกรรมปูนซีเมนต์ คำขอประทานบัตรที่ 2/2553, 3/2553, 2/2555, 3/2555, 5/2555, 6/2555, 7/2555 ระหว่างเดือนกรกฎาคม-มิถุนายน พ.ศ. 2568

ตารางที่ 2-2 (ต่อ) มาตราการป้องกันและแก้ไขผลกระทบสิ่งแวดล้อมที่เสนอในรายงานการวิเคราะห์ผลกระทบสิ่งแวดล้อม โครงการเหมืองแร่หินอุตสาหกรรมชนิดหินตาม เพื่ออุตสาหกรรมปูนซีเมนต์ คำขอประทานบัตรที่ 8/2555 รวมแผนผังโครงการทำเหมืองเดียวกันกับหินอุตสาหกรรมชนิดหินปูนและหินดินดานเพื่ออุตสาหกรรมปูนซีเมนต์คำขอประทานบัตรที่ 1/2555, 4/2555 และหินอุตสาหกรรมชนิดหินปูนเพื่ออุตสาหกรรมปูนซีเมนต์ คำขอประทานบัตรที่ 2/2553, 3/2553, 3/2555, 5/2555, 6/2555, 7/2555 (ระยะดำเนินการ) ระหว่างเดือนมกราคม-มิถุนายน พ.ศ. 2568

ผลกระทบสิ่งแวดล้อม	มาตรการป้องกันและแก้ไขผลกระทบสิ่งแวดล้อม	ผลการปฏิบัติตามมาตรการฯ	ปัญหา อุปสรรค และแนวทางแก้ไข	รูปที่/เอกสารแนบ
9. เศรษฐกิจ-สังคม (ต่อ)	7) รับฟังความคิดเห็นและประสานงานกับผู้มีส่วนได้ส่วนเสียที่เกี่ยวข้องกับการดำเนินการ 8) หากเกิดความเสียหายจากกิจกรรมการทำเหมืองที่มีต่อบ้านเรือนประชาชนใกล้เคียงโครงการ ทางโครงการจะต้องเร่งดำเนินการแก้ไขและชดเชยค่าเสียหายตามความเหมาะสมและยุติธรรม 9) ให้พิจารณาว่านักเรียนใกล้เคียงให้เข้ารับการฝึกงานในสถานประกอบการ 10) ให้ช่วยเหลือสนับสนุนในเรื่องน้ำเพื่อการอุปโภคบริโภคของชุมชน โดยรอบพื้นที่โครงการ เช่น จัดหาแหล่งน้ำเพิ่มเติมจากเดิม สำหรับเก็บน้ำไว้อุปโภคบริโภค สนับสนุนน้ำอุปโภคในช่วงที่ขาดแคลน เป็นต้น 11) ให้สนับสนุนให้มีรถรับส่งนักเรียนหรือเด็ก ในชุมชน เพื่อป้องกันอันตราย 12) ให้สนับสนุนการติดตั้งไฟส่องสว่างในช่วงเวลากลางคืนตามแนวเส้นทางสัญจรภายในชุมชน 13) ให้ดำเนินการตามมาตรการป้องกันและแก้ไขผลกระทบด้านคุณภาพอากาศอย่างเคร่งครัด และหากพบว่ามาตรการที่ดำเนินการไม่สามารถปริมาณฝุ่นลงได้ จะต้องปรับปรุงมาตรการให้สามารถลดผลกระทบลงได้	- โครงการฯ ดำเนินการรับฟังความคิดเห็นและประสานงานกับผู้มีส่วนได้ส่วนเสียที่เกี่ยวข้องกับการดำเนินการ - หากเกิดความเสียหายจากกิจกรรมการทำเหมืองที่มีต่อบ้านเรือนประชาชนใกล้เคียงโครงการ ทางโครงการจะเร่งดำเนินการแก้ไขและชดเชยค่าเสียหายตามความเหมาะสมและยุติธรรม - โครงการฯ ดำเนินการพิจารณาว่านักเรียนใกล้เคียงให้เข้ารับการฝึกงานในสถานประกอบการ - โครงการฯ ดำเนินการช่วยเหลือสนับสนุนในเรื่องน้ำเพื่อการอุปโภคบริโภคของชุมชนโดยรอบพื้นที่โครงการ เช่น จัดหาแหล่งน้ำเพิ่มเติมจากเดิม สำหรับเก็บน้ำไว้อุปโภคบริโภค สนับสนุนน้ำอุปโภคในช่วงที่ขาดแคลน เป็นต้น - โครงการฯ ดำเนินการสนับสนุนให้มีรถรับส่งนักเรียนหรือเด็ก ในชุมชน เพื่อป้องกันอันตราย - โครงการฯ ดำเนินการสนับสนุนการติดตั้งไฟส่องสว่างในช่วงเวลากลางคืนตามแนวเส้นทางสัญจรภายในชุมชน - โครงการฯ ดำเนินการปฏิบัติตามมาตรการป้องกันและแก้ไขผลกระทบด้านคุณภาพอากาศอย่างเคร่งครัด และหากพบว่ามาตรการที่ดำเนินการไม่สามารถลดปริมาณฝุ่นลงได้ โครงการจะปรับปรุงมาตรการให้สามารถลดผลกระทบลงได้	- - - - - - -	ภาคผนวก ข-15 - - - ภาคผนวก ข-15 ภาคผนวก ข-15 -

ห้องปฏิบัติการบริษัท ยูนิเต็ด แอมโมเลียลส์ แอนด์ เอ็นจิเนียริงส์ คอนสัลแตนท์ จำกัด
การรับรองมาตรฐานความสมารถปฏิบัติการทดสอบตามข้อกำหนด ISO/IEC 17025, ระบบบริหารคุณภาพ ISO 9001, ระบบการจัดการสิ่งแวดล้อมตามข้อกำหนด ISO 14001 และระบบการจัดการความปลอดภัยตามข้อกำหนด ISO 45001
รางวัลเลิศ (พ.ศ. 2563) และรางวัลพระราชทานจรรยาบรรณของนักวิทยาศาสตร์ (พ.ศ. 2564) จากสมเด็จพระกนิษฐาธิราชเจ้า กรมสมเด็จพระเทพรัตนราชสุดาฯ สยามบรมราชกุมารี

โครงการเหมืองแร่หินอุตสาหกรรมชนิดหินปูนซีเมนต์ ของบริษัท ทีพีโอ โพลีน จำกัด (มหาชน)
คำขอประทานบัตรที่ 8/2555 ร่วมแผนผังโครงการทำเหมืองเดียวกันกับหินอุตสาหกรรมชนิดหินปูนและหินดินดานเพื่ออุตสาหกรรมปูนซีเมนต์
คำขอประทานบัตรที่ 1/2555, 4/2555 และหินอุตสาหกรรมชนิดหินปูนเพื่ออุตสาหกรรมปูนซีเมนต์ คำขอประทานบัตรที่ 2/2553, 3/2553, 2/2555, 3/2555,
5/2555, 6/2555, 7/2555 ระหว่างเดือนมกราคม-มิถุนายน พ.ศ. 2568

ตารางที่ 2-2 (ต่อ) มาตรการป้องกันและแก้ไขผลกระทบสิ่งแวดล้อมที่เสนอในรายงานการวิเคราะห์ผลกระทบสิ่งแวดล้อม โครงการเหมืองแร่หินอุตสาหกรรมชนิดหินดินดานเพื่ออุตสาหกรรมปูนซีเมนต์ คำขอประทานบัตรที่ 8/2555 ร่วมแผนผังโครงการทำเหมืองเดียวกันกับหินอุตสาหกรรมชนิดหินปูนและหินดินดานเพื่ออุตสาหกรรมปูนซีเมนต์คำขอประทานบัตรที่ 1/2555, 4/2555 และหินอุตสาหกรรมชนิดหินปูนเพื่ออุตสาหกรรมปูนซีเมนต์ คำขอประทานบัตรที่ 2/2553, 3/2553, 2/2555, 3/2555, 5/2555, 6/2555, 7/2555 (ระยะดำเนินการ) ระหว่างเดือนมกราคม-มิถุนายน พ.ศ. 2568

ผลกระทบสิ่งแวดล้อม	มาตรการป้องกันและแก้ไขผลกระทบสิ่งแวดล้อม	ผลการปฏิบัติตามมาตรการฯ	ปัญหา อุปสรรค และแนวทางการแก้ไข	รูปที่/เอกสารแนบ
9. เศรษฐกิจ-สังคม (ต่อ)	14) หากมีประชาชนที่สนใจและแจ้งความประสงค์ขอเข้าเยี่ยมชมกิจกรรม การทำเหมืองของโครงการให้บริษัท ทีพีโอ โพลีน จำกัด (มหาชน) พิจารณานอญตามความเหมาะสม 15) ให้ปฏิบัติตามมาตรการป้องกันและแก้ไขผลกระทบด้านเสียงและความ สั่นสะเทือนอย่างเคร่งครัด	- โครงการฯ เปิดให้ประชาชนเข้าเยี่ยมชมกิจกรรมการทำเหมืองของโครงการ โดยพิจารณาอนุญาตตามความเหมาะสม - โครงการฯ ดำเนินการปฏิบัติตามมาตรการป้องกันและแก้ไขผลกระทบด้าน เสียงและความสั่นสะเทือนอย่างเคร่งครัด	-	รูปที่ 2-54
10. สาธารณสุข อชีวอนามัย และความปลอดภัย	1) จัดตั้งกองทุนเฝ้าระวังสุขภาพ ผู้ถือประทานบัตรจะต้องจัดตั้ง “กองทุนเฝ้าระวังสุขภาพ” ตามประกาศ กรมอุตสาหกรรมพื้นฐานและการเหมืองแร่ เรื่อง แนวทางการบริหารจัดการ กองทุนเฝ้าระวังสุขภาพสำหรับโครงการเหมืองแร่ พ.ศ. 2559 ณ วันที่ 30 กันยายน 2559 เพื่อเป็นค่าใช้จ่ายสำหรับการดำเนินกิจกรรมการเฝ้าระวังสุขภาพอนามัย หรือการตรวจสุขภาพของประชาชน รวมทั้งสนับสนุนกิจกรรมที่เกี่ยวข้อง กับสาธารณสุขของชุมชน การจัดเก็บเงินกองทุนให้ดำเนินการดังนี้ (1) ผู้ถือประทานบัตรหรือผู้รับช่วงการทำเหมืองจะต้องจัดสรร เงินงบประมาณตามจำนวนและช่วงเวลาที่กำหนดตามเงื่อนไขใน มาตรการป้องกันและแก้ไขผลกระทบสิ่งแวดล้อมประกอบการเห็นชอบ รายงาน EIA ของโครงการ และเงื่อนไขแนบท้ายประทานบัตร โดยให้ เปิดบัญชีธนาคารซึ่งใช้ชื่อ “บริษัท ทีพีโอ โพลีน จำกัด (มหาชน)”	- โครงการฯ ดำเนินการจัดตั้งกองทุนเฝ้าระวังสุขภาพ ตามประกาศกรม อุตสาหกรรมพื้นฐานและการเหมืองแร่ เรื่อง แนวทางการบริหารจัดการ กองทุนเฝ้าระวังสุขภาพสำหรับโครงการเหมืองแร่ พ.ศ. 2559 ณ วันที่ 30 กันยายน พ.ศ. 2559 ซึ่งในปี พ.ศ. 2567 โครงการฯ ได้มีการจัดประชุม คณะกรรมการมวลชนสัมพันธ์ ครั้งที่ 2/2567 เมื่อวันที่ 8 ตุลาคม พ.ศ. 2567 ซึ่งได้มีการสรุปการจัดการสร้งกองทุนเฝ้าระวังสุขภาพ รวมทั้งสิ้น 2,068,225.47 บาท โดยในปี พ.ศ. 2568 มีแผนดำเนินการในช่วงเดือนตุลาคม	-	ภาคผนวก ข-9

รายงานผลการปฏิบัติตามมาตรการป้องกันและแก้ไขผลกระทบสิ่งแวดล้อม และมาตรการติดตามตรวจสอบผลกระทบสิ่งแวดล้อม โครงการเหมืองแร่หินอุตสาหกรรมชนิดหินดินดาน เพื่ออุตสาหกรรมปูนซีเมนต์ ของบริษัท ทีพีโอ โพลีน จำกัด (มหาชน) คำขอประทานบัตรที่ 8/2555 ร่วมแผนผังโครงการทำเหมืองเดียวกันกับหินอุตสาหกรรมชนิดหินปูนและหินดินดานเพื่ออุตสาหกรรมปูนซีเมนต์ คำขอประทานบัตรที่ 1/2555, 4/2555 และหินอุตสาหกรรมชนิดหินปูนเพื่ออุตสาหกรรมปูนซีเมนต์ คำขอประทานบัตรที่ 2/2553, 3/2553, 2/2555, 3/2555, 5/2555, 6/2555, 7/2555 ระหว่างเดือนมกราคม-มิถุนายน พ.ศ. 2568

ตารางที่ 2-2 (ต่อ) มาตรการป้องกันและแก้ไขผลกระทบสิ่งแวดล้อมที่เสนอในรายงานการวิเคราะห์ผลกระทบสิ่งแวดล้อม โครงการเหมืองแร่หินอุตสาหกรรมชนิดหินดินดาน เพื่ออุตสาหกรรมปูนซีเมนต์ คำขอประทานบัตรที่ 8/2555 ร่วมแผนผังโครงการทำเหมืองเดียวกันกับหินอุตสาหกรรมชนิดหินปูนและหินดินดานเพื่ออุตสาหกรรมปูนซีเมนต์ คำขอประทานบัตรที่ 1/2555, 4/2555 และหินอุตสาหกรรมชนิดหินปูนเพื่ออุตสาหกรรมปูนซีเมนต์ คำขอประทานบัตรที่ 2/2553, 3/2553, 2/2555, 3/2555, 5/2555, 6/2555, 7/2555 (ระยะดำเนินการ) ระหว่างเดือนมกราคม-มิถุนายน พ.ศ. 2568

ผลกระทบสิ่งแวดล้อม	มาตรการป้องกันและแก้ไขผลกระทบสิ่งแวดล้อม	ผลการปฏิบัติตามมาตรการฯ	ปัญหา อุปสรรค และแนวทางการแก้ไข	รูปที่/เอกสารแนบ
10. สาธารณสุข อาทิ วอดมาลัย และความปลอดภัย (ต่อ)	<p>มาตรการป้องกันและแก้ไขผลกระทบสิ่งแวดล้อม</p> <p>(ต่อ) ตามชื่อผู้ถือประทานบัตร และมีข้อความในวงเล็บว่า “กองทุนผ้ากระวังสุขภาพ” เพื่อใช้เป็นหลักฐานในการบริหารเงินกองทุนและรายงานผลการดำเนินงานให้หน่วยงานที่เกี่ยวข้องทราบ</p> <p>(2) การนำเงินเข้ากองทุน</p> <p>(2.1) ให้ผู้ถือประทานบัตรหรือผู้รับช่วงการทำเหมืองนำเงินเข้ากองทุนในเดือนแรกหลังจากได้รับอนุญาตประทานบัตรหรือต่ออายุประทานบัตรหรือตั้งแต่ได้รับเงินให้ให้มีการจัดตั้งกองทุนตามวงเงินที่กำหนดไว้ในเงื่อนไขแบบท้ายประทานบัตรหรือตามที่มีการอุตสาหกรรมพื้นฐานและการเหมืองแร่กำหนด</p> <p>(2.2) ในช่วงปีต่อมาจนถึงอายุประทานบัตร ให้ผู้ถือประทานบัตรหรือผู้รับช่วงการทำเหมืองนำเงินเข้ากองทุนทุกปี ตามวงเงินที่กำหนดไว้ในเงื่อนไขแบบท้ายประทานบัตรหรือตามที่มีการอุตสาหกรรมพื้นฐานและการเหมืองแร่กำหนด</p> <p>กรณีหยุดการทำเหมืองให้ผู้ถือประทานบัตรหรือผู้รับช่วงการทำเหมืองยังคงนำเงินเข้ากองทุนอย่างต่อเนื่องจนกว่าสิทธิและหน้าที่ตามประทานบัตรจะสิ้นสุดลง</p>			

รายงานผลการปฏิบัติตามมาตรการป้องกันและแก้ไขผลกระทบสิ่งแวดล้อม และมาตรการติดตามตรวจสอบผลกระทบสิ่งแวดล้อม โครงการเหมืองแร่หินอุตสาหกรรมชนิดหินปูนซีเมนต์ ดงขี้เหล็ก จำกัด (มหาชน) คำขอประทานบัตรที่ 8/2555 ร่วมแผนผังโครงการทำเหมืองเดียวกันกับหินอุตสาหกรรมชนิดหินปูนและหินดินดานเพื่ออุตสาหกรรมปูนซีเมนต์ คำขอประทานบัตรที่ 1/2555, 4/2555 และหินอุตสาหกรรมชนิดหินปูนเพื่ออุตสาหกรรมปูนซีเมนต์ คำขอประทานบัตรที่ 2/2553, 3/2553, 2/2555, 3/2555, 5/2555, 6/2555, 7/2555 ระหว่างเดือนมกราคม-มิถุนายน พ.ศ. 2568

ตารางที่ 2-2 (ต่อ) มาตรการป้องกันและแก้ไขผลกระทบสิ่งแวดล้อมที่เสนอในรายงานการวิเคราะห์ผลกระทบสิ่งแวดล้อม โครงการเหมืองแร่หินอุตสาหกรรมชนิดหินปูน เพื่ออุตสาหกรรมปูนซีเมนต์ คำขอประทานบัตรที่ 8/2555 ร่วมแผนผังโครงการทำเหมืองเดียวกันกับหินอุตสาหกรรมชนิดหินปูนและหินดินดานเพื่ออุตสาหกรรมปูนซีเมนต์ คำขอประทานบัตรที่ 1/2555, 4/2555 และหินอุตสาหกรรมชนิดหินปูนเพื่ออุตสาหกรรมปูนซีเมนต์ คำขอประทานบัตรที่ 2/2553, 3/2553, 2/2555, 3/2555, 5/2555, 6/2555, 7/2555 (ระยะดำเนินการ) ระหว่างเดือนมกราคม-มิถุนายน พ.ศ. 2568

ผลกระทบสิ่งแวดล้อม	มาตรการป้องกันและแก้ไขผลกระทบสิ่งแวดล้อม	ผลการปฏิบัติตามมาตรการฯ	ปัญหา อุปสรรค และแนวทางการแก้ไข	รูปที่/เอกสารแนบ
10. สาธารณสุข อาทิ วอดมาลัย และความปลอดภัย (ต่อ)	2) จัดเตรียมและกำกับให้คนงานใช้อุปกรณ์ป้องกันอันตรายส่วนบุคคล ได้แก่ เครื่องกรองฝุ่น (Dust Respirator) เครื่องป้องกันตา หมวกนิรภัย รองเท้ากันกระแทก เสื้อแขนยาว และกางเกงขายาว เป็นต้น และจัดเตรียมที่อุดหู (Ear Plug) และที่ครอบหู (Ear Muffs) สำหรับคนงานโดยให้มีค่าอัตราการลดเสียงของอุปกรณ์ (Noise Reduction Rating, NRR) ไม่น้อยกว่า 30 เดซิเบล และ 33 เดซิเบล ตามลำดับ	- โครงการฯ ดำเนินการกำกับให้คนงานใช้อุปกรณ์ป้องกันอันตรายส่วนบุคคล ได้แก่ เครื่องกรองฝุ่น (Dust Respirator) เครื่องป้องกันตา หมวกนิรภัย รองเท้ากันกระแทก เสื้อแขนยาว และกางเกงขายาว เป็นต้น และจัดเตรียมที่อุดหู (Ear Plug) และที่ครอบหู (Ear Muffs) สำหรับคนงานโดยให้มีค่าอัตราการลดเสียงของอุปกรณ์ (Noise Reduction Rating, NRR) ไม่น้อยกว่า 30 เดซิเบล และ 33 เดซิเบล	-	รูปที่ 2-34
	3) ให้จัดทำป้ายนโยบายด้านความปลอดภัยและนโยบายด้านสิ่งแวดล้อม ป้ายเตือนระวังการพลัดตกบ่อเหมือง และป้ายประชาสัมพันธ์ผลการติดตามตรวจสอบผลกระทบสิ่งแวดล้อม ติดตั้งบริเวณภายในพื้นที่โครงการ ทั้งนี้ให้ดูแลให้อยู่ในสภาพดีตลอดอายุระชาชนบัตร	- โครงการฯ ดำเนินการจัดทำป้ายนโยบายด้านความปลอดภัยและนโยบายด้านสิ่งแวดล้อม ป้ายเตือนระวังการพลัดตกบ่อเหมือง และป้ายประชาสัมพันธ์ผลการติดตามตรวจสอบผลกระทบสิ่งแวดล้อม ติดตั้งบริเวณภายในพื้นที่โครงการ ทั้งนี้ให้ดูแลให้อยู่ในสภาพดีตลอดอายุระชาชนบัตร	-	รูปที่ 2-35
	4) จัดตั้งสถานพยาบาลฉุกเฉินในบริเวณที่ตั้งโครงการ พร้อมที่จะปฐมพยาบาลตลอด 24 ชม. รวมทั้งจัดเตรียมยานพาหนะที่พร้อมจะนำคนงานที่ประสบอุบัติเหตุส่งโรงพยาบาลได้ตลอดเวลา	- โครงการฯ ดำเนินการจัดตั้งสถานพยาบาลฉุกเฉินในบริเวณที่ตั้งโครงการ พร้อมที่จะปฐมพยาบาลตลอด 24 ชม. รวมทั้งจัดเตรียมยานพาหนะที่พร้อมจะนำคนงานที่ประสบอุบัติเหตุส่งโรงพยาบาลได้ตลอดเวลา	-	รูปที่ 2-36 รูปที่ 2-37 และภาคผนวก ข-19
	5) จัดอบรมการใช้เครื่องป้องกันอันตรายส่วนบุคคลและให้พนักงานและคนงานตระหนักถึงอันตรายจากฝุ่นละออง เสียง ความสั่นสะเทือน และอุบัติเหตุที่อาจเกิดขึ้น	- โครงการฯ ดำเนินการจัดอบรมการใช้เครื่องป้องกันอันตรายจากฝุ่นละออง เสียง ความสั่นสะเทือน และอุบัติเหตุที่อาจเกิดขึ้น	-	รูปที่ 2-48

โครงการเหมืองแร่หินอุตสาหกรรมชนิดหินปูนซีเมนต์ ของบริษัท ทีพี โอ โพลีน จำกัด (มหาชน)
คำขอประทานบัตรที่ 8/2555 ร่วมแผนผังโครงการทำเหมืองเดียวกันกับหินอุตสาหกรรมชนิดหินปูนและหินดินดานเพื่ออุตสาหกรรมปูนซีเมนต์
คำขอประทานบัตรที่ 1/2555, 4/2555 และหินอุตสาหกรรมชนิดหินปูนเพื่ออุตสาหกรรมปูนซีเมนต์ คำขอประทานบัตรที่ 2/2553, 3/2553, 2/2555, 3/2555,
5/2555, 6/2555, 7/2555 ระหว่างเดือนมกราคม-มิถุนายน พ.ศ. 2568

ตารางที่ 2-2 (ต่อ) มาตรการป้องกันและแก้ไขผลกระทบสิ่งแวดล้อมที่เสนอในรายงานการวิเคราะห์ผลกระทบสิ่งแวดล้อม โครงการเหมืองแร่หินอุตสาหกรรมชนิดหินดินดาน เพื่ออุตสาหกรรมชนิดหินปูนซีเมนต์ คำขอประทานบัตรที่ 8/2555 ร่วมแผนผังโครงการทำเหมืองเดียวกันกับหินอุตสาหกรรมชนิดหินปูนและหินดินดานเพื่ออุตสาหกรรมปูนซีเมนต์ คำขอประทานบัตรที่ 1/2555, 4/2555 และหินอุตสาหกรรมชนิดหินปูนเพื่ออุตสาหกรรมปูนซีเมนต์ คำขอประทานบัตรที่ 2/2553, 3/2553, 2/2555, 3/2555, 5/2555, 6/2555, 7/2555 (ระยะดำเนินการ) ระหว่างเดือนมกราคม-มิถุนายน พ.ศ. 2568

ผลกระทบสิ่งแวดล้อม	มาตรการป้องกันและแก้ไขผลกระทบสิ่งแวดล้อม	ผลการปฏิบัติตามมาตรการฯ	ปัญหา อุปสรรค และแนวทางการแก้ไข	รูปที่/เอกสารแนบ
10. สาธารณสุข อาทิ วอดมา้ย และความปลอดภัย (ต่อ)	6) ลดระยะเวลาที่ต้องทำงานอยู่กับเครื่องมือ อุปกรณ์ที่ทำให้เกิดเสียงดังใน วันหนึ่งๆ ให้น้อยลงโดยการสลับให้ทำงานอย่างอื่นที่ไม่มีเสียงดังบ้าง	- โครงการฯ ดำเนินการลดระยะเวลาที่ต้องทำงานอยู่กับเครื่องมือ อุปกรณ์ที่ทำให้เกิดเสียงดังในวันหนึ่งๆ ให้น้อยลงโดยการสลับให้ทำงานอย่างอื่นที่ไม่มีเสียงดังบ้าง	-	-
	7) ทำการทดสอบการได้ยินของคนงาน (Audiometer Test) ที่เกี่ยวกับเสียงดังทุกคนโดยแบ่งเป็นการตรวจก่อนเข้าทำงาน และระหว่างการทำงานเป็นระยะๆ เพื่อค้นหาอาการผิดปกติที่เกิดขึ้นกับคนงาน หากพบว่ามีแนวโน้มผิดปกติให้ส่งกลับงานทันที	- โครงการฯ ดำเนินการทดสอบการได้ยินของคนงาน (Audiometer Test) ที่เกี่ยวกับเสียงดังทุกคนโดยแบ่งเป็นการตรวจก่อนเข้าทำงาน และระหว่างการทำงานเป็นระยะๆ เพื่อค้นหาอาการผิดปกติที่เกิดขึ้นกับคนงาน หากพบว่ามีแนวโน้มผิดปกติให้ส่งกลับงานทันที	-	รูปที่ 2-38 และภาคผนวก ข-25
	8) ลดระยะเวลาที่ต้องทำงานอยู่กับเสียงดังให้น้อยลง โดยให้สลับเปลี่ยนหน้าที่ของพนักงานเพื่อไม่ให้ทำงานในแหล่งที่มีระดับเสียงเกิน 90 เดซิเบล(เอ) ติดต่อกันเป็นระยะเวลา 8 ชั่วโมง ตามกฎกระทรวงของกระทรวงแรงงาน เรื่อง กำหนดมาตรฐานในการบริหาร และการจัดการด้านความปลอดภัย อาชีวอนามัย และสภาพแวดล้อมในการทำงานเกี่ยวกับความร้อน แสงสว่าง และเสียง พ.ศ. 2549 เพื่อลดอัตราเสี่ยงต่ออันตรายจากเสียงดังต่อพนักงาน	- โครงการฯ ดำเนินการลดระยะเวลาที่ต้องทำงานอยู่กับเสียงดังให้น้อยลง โดยให้สลับเปลี่ยนหน้าที่ของพนักงานเพื่อไม่ให้ทำงานในแหล่งที่มีระดับเสียงเกิน 90 เดซิเบล(เอ) ติดต่อกันเป็นระยะเวลา 8 ชั่วโมง เพื่อลดอัตราเสี่ยงต่ออันตรายจากเสียงดังต่อพนักงาน	-	-
	9) จัดทำน้ำสะอาดเพื่อการอุปโภคบริโภคอย่างเพียงพอสำหรับคนงาน รวมทั้งจัดให้มีห้องสุขาที่ถูกต้องและเพียงพอรับขยะให้แก่คนงาน	- โครงการฯ ดำเนินการจัดทำน้ำสะอาดเพื่อการอุปโภคบริโภคอย่างเพียงพอสำหรับคนงานรวมทั้งจัดให้มีห้องสุขาที่ถูกต้องและเพียงพอรับขยะให้แก่คนงาน	-	รูปที่ 2-39

โครงการเหมืองแร่หินอุตสาหกรรมชนิดหินปูนเพื่ออุตสาหกรรมปูนซีเมนต์ ดอนงรี จำกัด (มหาชน)
คำขอประทานบัตรที่ 8/2555 ร่วมแผนผังโครงการทำเหมืองเดียวกันกับหินอุตสาหกรรมชนิดหินปูนและหินดินดานเพื่ออุตสาหกรรมปูนซีเมนต์
คำขอประทานบัตรที่ 1/2555, 4/2555 และหินอุตสาหกรรมชนิดหินปูนเพื่ออุตสาหกรรมปูนซีเมนต์ คำขอประทานบัตรที่ 2/2553, 3/2553, 2/2555, 3/2555,
5/2555, 6/2555, 7/2555 ระหว่างเดือนมกราคม-มิถุนายน พ.ศ. 2568

ตารางที่ 2-2 (ต่อ) มาตรการป้องกันและแก้ไขผลกระทบสิ่งแวดล้อมที่เสนอในรายงานการวิเคราะห์ผลกระทบสิ่งแวดล้อม โครงการเหมืองแร่หินอุตสาหกรรมชนิดหินปูน
เพื่ออุตสาหกรรมปูนซีเมนต์ คำขอประทานบัตรที่ 8/2555 ร่วมแผนผังโครงการทำเหมืองเดียวกันกับหินอุตสาหกรรมชนิดหินปูนและหินดินดานเพื่ออุตสาหกรรม
ปูนซีเมนต์คำขอประทานบัตรที่ 1/2555, 4/2555 และหินอุตสาหกรรมชนิดหินปูนเพื่ออุตสาหกรรมปูนซีเมนต์ คำขอประทานบัตรที่ 2/2553, 3/2553, 2/2555, 3/2555,
5/2555, 6/2555, 7/2555 (ระยะดำเนินการ) ระหว่างเดือนมกราคม-มิถุนายน พ.ศ. 2568

ผลกระทบสิ่งแวดล้อม	มาตรการป้องกันและแก้ไขผลกระทบสิ่งแวดล้อม	ผลการปฏิบัติตามมาตรการฯ	ปัญหา อุปสรรค และแนวทางแก้ไข	รูปที่/เอกสารแนบ
10. สาธารณสุข อาชีวอนามัยและความปลอดภัย (ต่อ)	10) ให้โครงการเผยแพร่ข้อมูลแก่ชุมชน โรงพยาบาลส่งเสริมสุขภาพตำบล ทับกวาง โรงพยาบาลมวกเหล็ก สำนักงานสาธารณสุขอำเภอมวกเหล็ก และสำนักงานสาธารณสุขอำเภอมวกเหล็ก อย่างน้อยปีละ 2 ครั้ง ประกอบด้วย ผลการติดตามตรวจสอบผลกระทบสิ่งแวดล้อม และการปฏิบัติตามมาตรการป้องกันและแก้ไขผลกระทบสิ่งแวดล้อมที่ อาจจะมีผลกระทบต่อสุขภาพของประชาชน โดยประสานงานกับ สถานบริการสาธารณสุขในพื้นที่เป็นประจำปีอย่างต่อเนื่อง เพื่อทราบ สถานการณ์การดูแลสุขภาพอนามัยของราษฎรในชุมชน	- โครงการฯ ดำเนินการเผยแพร่ข้อมูลแก่ชุมชน โรงพยาบาลส่งเสริมสุขภาพ ตำบลทับกวาง โรงพยาบาลมวกเหล็ก สำนักงานสาธารณสุขอำเภอมวกเหล็ก และสำนักงานสาธารณสุขอำเภอมวกเหล็ก อย่างน้อยปีละ 2 ครั้ง ประกอบด้วย ผลการติดตามตรวจสอบผลกระทบสิ่งแวดล้อม และการปฏิบัติตามมาตรการป้องกันและแก้ไขผลกระทบสิ่งแวดล้อมที่อาจจะมีผลกระทบต่อสุขภาพของประชาชน โดยประสานงานกับสถานบริการ สาธารณสุขในพื้นที่เป็นประจำปีอย่างต่อเนื่อง เพื่อทราบสถานการณ์ภาวะ สุขภาพอนามัยของราษฎรในชุมชน	-	ภาคผนวก ก-6
	11) สนับสนุนกิจกรรมส่งเสริมสุขภาพ กิจกรรมเฝ้าระวังสุขภาพของ ประชาชนในชุมชน โดยประสานงานร่วมกับหน่วยงานสาธารณสุขใน ท้องถิ่น เช่น การอบรม การตรวจสุขภาพ เป็นต้น	- โครงการฯ ดำเนินการสนับสนุนกิจกรรมส่งเสริมสุขภาพ กิจกรรมเฝ้าระวัง ภาวะสุขภาพของประชาชนในชุมชน โดยประสานงานร่วมกับหน่วยงาน สาธารณสุขในท้องถิ่น เช่น การอบรม การตรวจสุขภาพ เป็นต้น	-	ภาคผนวก ข-17 และภาคผนวก ข-18
	12) หากการดำเนินโครงการส่งผลกระทบต่อความปลอดภัยทั้งชีวิตและ ทรัพย์สินของราษฎรที่อยู่บริเวณใกล้เคียงโครงการ โครงการจะต้องทำ การชดเชยค่าเสียหายตามความเหมาะสมและเป็นธรรมให้แก่ราษฎรที่ ได้รับความเดือดร้อน	- หากการดำเนินโครงการส่งผลกระทบต่อความปลอดภัยทั้งชีวิตและ ทรัพย์สินของราษฎรที่อยู่บริเวณใกล้เคียงโครงการ โครงการจะทำการ ชดเชยค่าเสียหายตามความเหมาะสมและเป็นธรรมให้แก่ราษฎรที่ได้รับ ความเดือดร้อน	-	-
	13) ให้ปฏิบัติตามพระราชบัญญัติหรือกฎหมายที่เกี่ยวข้องกับการดูแล ความปลอดภัย อาชีวอนามัยและสภาพแวดล้อม และการดูแล คุ้มครองแรงงาน และเงินชดเชย เช่น	- โครงการฯ ดำเนินการปฏิบัติตามพระราชบัญญัติหรือกฎหมายที่เกี่ยวข้อง กับการดูแลความปลอดภัย อาชีวอนามัยและสภาพแวดล้อม และการดูแล คุ้มครองแรงงาน และเงินชดเชย อย่างเคร่งครัด	-	-

รายงานผลการปฏิบัติตามมาตรการป้องกันและแก้ไขผลกระทบสิ่งแวดล้อม และมาตรการติดตามตรวจสอบผลกระทบสิ่งแวดล้อม โครงการเหมืองแร่หินอุตสาหกรรมชนิดหินปูนซีเมนต์ ดองบริษัท ทีพีโอ โพลีน จำกัด (มหาชน) คำขอประทานบัตรที่ 8/2555 ร่วมแผนผังโครงการทำเหมืองเดียวกันกับหินอุตสาหกรรมชนิดหินปูนและหินดินดานเพื่ออุตสาหกรรมปูนซีเมนต์ คำขอประทานบัตรที่ 1/2555, 4/2555 และหินอุตสาหกรรมชนิดหินปูนเพื่ออุตสาหกรรมปูนซีเมนต์ คำขอประทานบัตรที่ 2/2553, 3/2553, 2/2555, 3/2555, 5/2555, 6/2555, 7/2555 ระหว่างเดือนมกราคม-มิถุนายน พ.ศ. 2568

ตารางที่ 2-2 (ต่อ) มาตรการป้องกันและแก้ไขผลกระทบสิ่งแวดล้อมที่เสนอในรายงานการวิเคราะห์ผลกระทบสิ่งแวดล้อม โครงการเหมืองแร่หินอุตสาหกรรมชนิดหินปูนและหินดินดาน เพื่ออุตสาหกรรมชนิดหินปูนซีเมนต์ คำขอประทานบัตรที่ 8/2555 ร่วมแผนผังโครงการทำเหมืองเดียวกันกับหินอุตสาหกรรมชนิดหินปูนและหินดินดานเพื่ออุตสาหกรรมปูนซีเมนต์ คำขอประทานบัตรที่ 1/2555, 4/2555 และหินอุตสาหกรรมชนิดหินปูนเพื่ออุตสาหกรรมปูนซีเมนต์ คำขอประทานบัตรที่ 2/2553, 3/2553, 2/2555, 3/2555, 5/2555, 6/2555, 7/2555 (ระยะดำเนินการ) ระหว่างเดือนมกราคม-มิถุนายน พ.ศ. 2568

ผลกระทบสิ่งแวดล้อม	มาตรการป้องกันและแก้ไขผลกระทบสิ่งแวดล้อม	ผลการปฏิบัติตามมาตรการฯ	ปัญหา อุปสรรค และแนวทางการแก้ไข	รูปที่/เอกสารแนบ
12. ประวัติศาสตร์ โบราณคดี และศาสนสถาน	1) จัดงบประมาณด้านการศึกษาและศาสนาเพื่อช่วยทำนุบำรุงศาสนา และการศึกษาเป็นประจำทุกปีตามความเหมาะสม 2) ในช่วงระหว่างที่ทำเหมืองหากพบโบราณวัตถุหรือหลักฐานทางโบราณคดีทางโครงการต้องหยุดทำเหมืองทันที และแจ้งให้สำนักศิลปากรที่ 3 พระนครศรีอยุธยา ทราบเพื่อพิสูจน์หลักฐานดังกล่าวต่อไป 3) ให้การสนับสนุนและมีส่วนร่วมในการศึกษาและรักษาแหล่งโบราณสถาน ที่อยู่ใกล้เคียงพื้นที่ประทานบัตร ในการดูแลของสำนักศิลปากรที่ 3 พระนครศรีอยุธยา 4) จัดทำป้ายบอกทางแหล่ง และป้ายคำบรรยายอธิบายประวัติความเป็นมา ลักษณะรูปแบบศิลปกรรมและความสำคัญในแหล่งโบราณสถานที่อยู่ใกล้เคียง 5) สนับสนุนและมีส่วนร่วมในการทำกิจกรรมและจัดพิมพ์เอกสารเผยแพร่เพื่อสร้างความรู้ความเข้าใจถึงแหล่งโบราณสถานในท้องถิ่น	- โครงการฯ ดำเนินการจัดงบประมาณด้านการศึกษาและศาสนาเพื่อช่วยทำนุบำรุงศาสนา และการศึกษาเป็นประจำทุกปีตามความเหมาะสม - หากระหว่างการทำเหมืองมีการขุดพบวัตถุโบราณ หรือร่องรอยของโบราณคดีไม่ว่าเป็นภาพสี่หรืออื่นๆ ที่มีความสำคัญทางประวัติศาสตร์ทางโครงการจะดำเนินการตามมาตรการฯ กำหนดอย่างเคร่งครัด - โครงการฯ ดำเนินการสนับสนุนและมีส่วนร่วมในการศึกษาและรักษาแหล่งโบราณสถาน ที่อยู่ใกล้เคียงพื้นที่ประทานบัตร ในการดูแลของสำนักศิลปากรที่ 3 พระนครศรีอยุธยา - โครงการฯ ดำเนินการจัดทำป้ายบอกทางแหล่ง และป้ายคำบรรยายอธิบายประวัติความเป็นมา ลักษณะรูปแบบศิลปกรรมและความสำคัญในแหล่งโบราณสถานที่อยู่ใกล้เคียง - โครงการฯ ดำเนินการสนับสนุนและมีส่วนร่วมในการทำกิจกรรมและจัดพิมพ์เอกสารเผยแพร่เพื่อสร้างความรู้ความเข้าใจถึงแหล่งโบราณสถานในท้องถิ่น	- - - -	ภาคผนวก ข-15 และภาคผนวก ข-16 - รูปที่ 2-49 - -

รายงานผลการปฏิบัติตามมาตรการป้องกันและแก้ไขผลกระทบสิ่งแวดล้อม และมาตรการติดตามตรวจสอบผลกระทบสิ่งแวดล้อม

โครงการเหมืองแร่หินอุตสาหกรรมชนิดหินปูนเพื่ออุตสาหกรรมปูนซีเมนต์ ของบริษัท ทีพีโอ โพลีน จำกัด (มหาชน)

คำขอประทานบัตรที่ 8/2555 ร่วมแผนผังโครงการทำเหมืองเดียวกันกับหินอุตสาหกรรมชนิดหินปูนและหินดินดานเพื่ออุตสาหกรรมปูนซีเมนต์

คำขอประทานบัตรที่ 1/2555 และหินอุตสาหกรรมชนิดหินปูนเพื่ออุตสาหกรรมปูนซีเมนต์ คำขอประทานบัตรที่ 2/2553, 3/2553, 4/2555, 5/2555, 6/2555, 7/2555 ระหว่างเดือนมกราคม-มิถุนายน พ.ศ. 2568

ตารางที่ 2-3 (ต่อ) มาตรการป้องกันและแก้ไขผลกระทบสิ่งแวดล้อม ที่เสนอในรายงานการวิเคราะห์ผลกระทบสิ่งแวดล้อม โครงการเหมืองแร่หินอุตสาหกรรมชนิดหินปูน ด่านเพื่ออุตสาหกรรมปูนซีเมนต์ คำขอประทานบัตรที่ 8/2555 ร่วมแผนผังโครงการทำเหมืองเดียวกันกับหินอุตสาหกรรมชนิดหินปูนและหินดินดานเพื่ออุตสาหกรรมปูนซีเมนต์ คำขอประทานบัตรที่ 1/2555 และหินอุตสาหกรรมชนิดหินปูนเพื่ออุตสาหกรรมปูนซีเมนต์ คำขอประทานบัตรที่ 2/2553, 3/2553, 4/2555, 5/2555, 6/2555, 7/2555 ระหว่างเดือนมกราคม-มิถุนายน พ.ศ. 2568

ผลกระทบสิ่งแวดล้อม	มาตรการป้องกันและแก้ไขผลกระทบสิ่งแวดล้อม	ผลการปฏิบัติตามมาตรการฯ	ปัญหา อุปสรรค และแนวทางแก้ไข	รูปที่/เอกสารแนบ
2. คุณภาพอากาศ	1) ให้ใช้รถบรรทุกอิตีพรมน้ำบริเวณหน้าเหมืองและบนถนนภายในโครงการที่ใช้ในการขนส่งแร่อย่างน้อยวันละ 3-4 ครั้ง หรือมากกว่าในช่วงหน้าแล้งเพื่อลดปัญหาฝุ่นละอองที่กระจาย โดยพิจารณาความเหมาะสมจากสภาพภูมิอากาศ และจากสภาพผิวถนนว่ามีฝุ่นฟุ้งกระจายหรือไม่ โดยใช้ น้ำจากบ่อน้ำของ บริษัทฯ (บ่อ J) หรือบ่อรวบรวมน้ำ (Sump) บริเวณหน้าเหมือง	- โครงการฯ ดำเนินการใช้รถบรรทุกอิตีพรมน้ำบริเวณหน้าเหมืองและบนถนนภายในโครงการที่ใช้ในการขนส่งแร่อย่างน้อยวันละ 3-4 ครั้ง หรือมากกว่าในช่วงหน้าแล้งเพื่อลดปัญหาฝุ่นละอองที่กระจาย	-	รูปที่ 2-13
	2) จำกัดความเร็วของรถยนต์ และเครื่องจักรกลทุกชนิดที่วิ่งภายในโครงการไม่เกิน 30 กม./ชม. เพื่อลดการฟุ้งกระจายของฝุ่นและป้องกันอุบัติเหตุที่จะเกิดขึ้น	- โครงการฯ ดำเนินการจำกัดความเร็วของรถยนต์ และเครื่องจักรกลทุกชนิดที่วิ่งภายในโครงการให้ช้ากว่า 30 กม./ชม. โดยได้มีการกำหนดไม่ให้เกิน 25 กม./ชม. เพื่อลดการฟุ้งกระจายของฝุ่นและป้องกันอุบัติเหตุที่จะเกิดขึ้น	-	รูปที่ 2-14
	3) ไม่ทำการระเบิดขมะมีลัมแรงหรือลัมแปปรวน ซึ่งจะก่อให้เกิดการฟุ้งกระจายมากขึ้น	- โครงการฯ ดำเนินการกำหนดให้ไม่ทำการระเบิดขมะมีลัมแรงหรือลัมแปปรวน ซึ่งจะก่อให้เกิดการฟุ้งกระจายมากขึ้น	-	-
	4) ฝังตะกรกเถี่ยบนหน้าเหมืองในช่วงที่ลมพัดแรง โดยจะต้องกระทำในช่วงที่มีลมสงบหรือมีการปิดพรมน้ำบริเวณกองหินเพื่อป้องกันการฟุ้งกระจายของฝุ่นละออง	- โครงการฯ ดำเนินการฝังตะกรกเถี่ยบนหน้าเหมืองในช่วงที่มีลมพัดแรง โดยจะต้องกระทำในช่วงที่มีลมสงบหรือมีการปิดพรมน้ำบริเวณกองหินก่อนทำการตากหินเพื่อป้องกันการฟุ้งกระจายของฝุ่นละออง	-	-
	5) ให้ใช้เครื่องเจาะระเบิดที่ติดตั้งอุปกรณ์กำจัดฝุ่นที่ออกจากรูระเบิดพร้อมทั้งมีถังดักฝุ่นเพื่อป้องกันการฟุ้งกระจายของฝุ่นในอากาศ	- โครงการฯ ดำเนินการให้เครื่องเจาะระเบิดที่ติดตั้งอุปกรณ์กำจัดฝุ่นที่ออกจากรูระเบิด พร้อมทั้งมีถังดักฝุ่นเพื่อป้องกันการฟุ้งกระจายของฝุ่นในอากาศ	-	รูปที่ 2-15

โครงการเหมืองแร่หินอุตสาหกรรมชนิดหินปูนเพื่ออุตสาหกรรมปูนซีเมนต์ ของบริษัท ทีพีโอ โพลีน จำกัด (มหาชน)
คำขอประทานบัตรที่ 8/2555 ร่วมแผนผังโครงการทำเหมืองเดียวกันกับหินอุตสาหกรรมชนิดหินปูนและหินดินดานเพื่ออุตสาหกรรมปูนซีเมนต์
คำขอประทานบัตรที่ 1/2555, 4/2555 และหินอุตสาหกรรมชนิดหินปูนเพื่ออุตสาหกรรมปูนซีเมนต์ คำขอประทานบัตรที่ 2/2553, 3/2553, 2/2555, 3/2555,
5/2555, 6/2555, 7/2555 ระหว่างเดือนมกราคม-มิถุนายน พ.ศ. 2568

ตารางที่ 2-3 (ต่อ) มาตรการป้องกันและแก้ไขผลกระทบสิ่งแวดล้อม ที่เสนอในรายงานการวิเคราะห์ผลกระทบสิ่งแวดล้อม โครงการเหมืองแร่หินอุตสาหกรรมชนิดหินปูน นคาบเพื่อ
อุตสาหกรรมปูนซีเมนต์ คำขอประทานบัตรที่ 8/2555 ร่วมแผนผังโครงการทำเหมืองเดียวกันกับหินอุตสาหกรรมชนิดหินปูนและหินดินดานเพื่ออุตสาหกรรมปูนซีเมนต์ คำ
ขอประทานบัตรที่ 1/2555, 4/2555 และหินอุตสาหกรรมชนิดหินปูนเพื่ออุตสาหกรรมปูนซีเมนต์ คำขอประทานบัตรที่ 2/2553, 3/2553, 2/2555, 3/2555, 5/2555,
6/2555, 7/2555 (ระยะดำเนินการ) สำหรับสถานีวิทยุทักวาง ระหว่างเดือนมกราคม-มิถุนายน พ.ศ. 2568

ผลกระทบสิ่งแวดล้อม	มาตรการป้องกันและแก้ไขผลกระทบสิ่งแวดล้อม	ผลการปฏิบัติตามมาตรการฯ	ปัญหา อุปสรรค และแนวทางแก้ไข	รูปที่/เอกสารแนบ
2. คุณภาพอากาศ (ต่อ)	6) ให้ใช้ปูนซีเมนต์นำแรงดันสูงอัดกลุ่มฝุ่นละอองของการระเบิดเพื่อลดปริมาณฝุ่นละอองที่จะฟุ้งกระจายสู่ภายนอก	- โครงการฯ ดำเนินการใช้ปูนซีเมนต์นำแรงดันสูงอัดกลุ่มฝุ่นละอองของการระเบิดเพื่อลดปริมาณฝุ่นละอองที่จะฟุ้งกระจายสู่ภายนอก	-	รูปที่ 2-44
	7) ให้บำรุงรักษาระบบควบคุมฝุ่นที่มี Bag Filters ของโรงย่อยหินแบบอาคารให้มีสภาพดีสามารถใช้งานได้ รวมทั้งให้พิจารณาเพิ่มประสิทธิภาพการฟุ้งกระจายของฝุ่นละอองได้ รวมทั้งให้พิจารณาเพิ่มประสิทธิภาพของระบบกำจัดฝุ่นสูงสุดในช่วงหน้าแล้งเป็นกรณีพิเศษ	- โครงการฯ ดำเนินการบำรุงรักษาระบบควบคุมฝุ่นที่มี Bag Filters ของโรงย่อยหินแบบอาคารให้มีสภาพดีสามารถใช้งานได้ รวมทั้งให้พิจารณาเพิ่มประสิทธิภาพการฟุ้งกระจายของฝุ่นละอองได้ รวมทั้งให้พิจารณาเพิ่มประสิทธิภาพของระบบกำจัดฝุ่นสูงสุดในช่วงหน้าแล้งเป็นกรณีพิเศษ	-	ภาคผนวก ข-7
	8) ให้บำรุงรักษาสายพานลำเลียงที่ใช้ในการขนส่งหินจากโรงย่อยหินเข้าสู่โรงงานปูนซีเมนต์ที่เป็นแบบ Over Land Belt Conveyor System และมีฝาปิดตลอดแนวสายพาน รวมทั้งบำรุงรักษาอุปกรณ์ติดตั้ง Bag Filters ไว้ ตามแนวสายพานให้สามารถใช้งานได้มีประสิทธิภาพ	- โครงการฯ ดำเนินการบำรุงรักษาสายพานลำเลียงที่ใช้ในการขนส่งหินจากโรงย่อยหินเข้าสู่โรงสู โรงงานปูนซีเมนต์ที่เป็นแบบ Over Land Belt Conveyor System และมีฝาปิดตลอดแนวสายพาน รวมทั้งบำรุงรักษาอุปกรณ์ควบคุมฝุ่นที่มีกรณีการติดตั้ง Bag Filters ไว้ ตามแนวสายพานให้สามารถใช้งานได้มีประสิทธิภาพ	-	ภาคผนวก ข-7 และรูปที่ 2-45
	9) ให้ดูแลบำรุงรักษาระบบสเปรย์น้ำของโรงย่อยหินแบบเคลื่อนที่ (Mobile Crusher) ให้มีสภาพดีสามารถใช้งานได้มีประสิทธิภาพ และสามารถลดการฟุ้งกระจายของฝุ่นละอองได้	- โครงการฯ ดำเนินการดูแลบำรุงรักษาระบบสเปรย์น้ำของโรงย่อยหินแบบเคลื่อนที่ (Mobile Crusher) ให้มีสภาพดีสามารถใช้งานได้มีประสิทธิภาพและสามารถลดการฟุ้งกระจายของฝุ่นละอองได้	-	ภาคผนวก ข-7

รายงานผลการปฏิบัติตามมาตรการป้องกันและแก้ไขผลกระทบสิ่งแวดล้อม และมาตรการติดตามตรวจสอบผลกระทบสิ่งแวดล้อม โครงการเหมืองแร่หินอุตสาหกรรมชนิดหินปูนซีเมนต์ ขอนกรีต ซีพีโอ โพลีน จำกัด (มหาชน) คำขอประทานบัตรที่ 8/2555 ร่วมแผนผังโครงการทำเหมืองเดียวกันกับหินอุตสาหกรรมชนิดหินปูนและหินดินดานเพื่ออุตสาหกรรมปูนซีเมนต์ คำขอประทานบัตรที่ 1/2555, 4/2555 และหินอุตสาหกรรมชนิดหินปูนเพื่ออุตสาหกรรมปูนซีเมนต์ คำขอประทานบัตรที่ 2/2553, 3/2553, 2/2555, 3/2555, 5/2555, 6/2555, 7/2555 ระหว่างเดือนมกราคม-มิถุนายน พ.ศ. 2568

ตารางที่ 2-3 (ต่อ) มาตรการป้องกันและแก้ไขผลกระทบสิ่งแวดล้อม ที่เสนอในรายงานการวิเคราะห์ผลกระทบสิ่งแวดล้อม โครงการเหมืองแร่หินอุตสาหกรรมชนิดหินปูน ด่านเพื่ออุตสาหกรรมปูนซีเมนต์ คำขอประทานบัตรที่ 8/2555 ร่วมแผนผังโครงการทำเหมืองเดียวกันกับหินอุตสาหกรรมชนิดหินปูนและหินดินดานเพื่ออุตสาหกรรมปูนซีเมนต์ คำขอประทานบัตรที่ 1/2555, 4/2555 และหินอุตสาหกรรมชนิดหินปูนเพื่ออุตสาหกรรมปูนซีเมนต์ คำขอประทานบัตรที่ 2/2553, 3/2553, 2/2555, 3/2555, 5/2555, 6/2555, 7/2555 (ระยะดำเนินการ) สำหรับสถานีวิจัยทักวาง ระหว่างเดือนมกราคม-มิถุนายน พ.ศ. 2568

ผลกระทบสิ่งแวดล้อม	มาตรการป้องกันและแก้ไขผลกระทบสิ่งแวดล้อม	ผลการปฏิบัติตามมาตรการฯ	ปัญหา อุปสรรค และแนวทางการแก้ไข	รูปที่/เอกสารแนบ
3. เสียง ความสั่นสะเทือน และหินปลิว (ต่อ)	มาตรการป้องกันและแก้ไขผลกระทบสิ่งแวดล้อม 1) ช่วงเผ่าแร่ช่วงรังปกติ มีระยะ 200 เมตร จากขอบภูเขา 2) ช่วงเผ่าแร่ช่วงรังพิเศษ มีระยะ 20-200 เมตร จากขอบภูเขา 3) ช่วงไม่ใช้ระเบิด มีระยะ 0-20 เมตร จากขอบภูเขา การระเบิดจะใช้ใช้ระเบิดแบบ NON-ELECTRIC ทั้งแบบ SURFACE TRUNK LINE และ DOWN LINE DELAY ออกแบบโดยใช้โปรแกรมการระเบิด BLASTING SOFTWARE ทำการประมวลผลก่อนเพื่อตรวจสอบการระเบิดแต่ละหลุมไม่ให้พร้อมกัน ป้องกันความสั่นสะเทือนที่เกินมาตรฐานโดยการคำนวณโดยโปรแกรม JK SIM BLAST การป้องกันหินปลิวจากปากภูเขา จะใช้ STEM PLUGอุดรูเจาะ ซึ่งสามารถป้องกันหินปลิวจากปากภูเขาได้ และในพื้นที่น้ำแร่รังพิเศษจะใช้ BLAST MATT เพิ่มเดิมอีก 1 ชั้นตอน โดย BLAST MATT จะใช้ปิดทับปากรูตลอดพื้นที่ รวมทั้งแนวเจาะ PRE SPLITTING เพื่อลดแรงสั่นสะเทือนจากการระเบิด ส่วนในช่วงไม่ใช้ระเบิด จะมีการใช้ HYDRAULIC BREAKER ทำการย่อยหิน และใช้ BACK HOE ดักหินเข้ามาในเหมือง จะช่วยป้องกันหินปลิวและป้องกันหินก้อนใหญ่ไหลลงจากเขาออกนอกพื้นที่			

ห้องปฏิบัติการบริษัท ปูนซีเมนต์ แอนด เอ็นจิเนียริง คอนสัลแตนท์ จำกัด
การรับรองมาตรฐานสากลสามารถอ้างอิงได้กับข้อกำหนดและเงื่อนไข ISO 9001, ระบบการจัดการสิ่งแวดล้อม ISO 14001 และระบบการจัดการข้อมูลและความปลอดภัย ISO 45001
ราชวัจน์ปรีดี (พ.ศ. 2563) และรางวัลพระราชทานผู้ทำคุณประโยชน์แก่สังคมและประเทศชาติ ประจำปี 2564 จากสมเด็จพระกนิษฐาธิราชเจ้า กรมสมเด็จพระเทพรัตนราชสุดาฯ สยามบรมราชกุมารี

รายงานผลการปฏิบัติตามมาตรการป้องกันและแก้ไขผลกระทบสิ่งแวดล้อม และมาตรการติดตามตรวจสอบผลกระทบสิ่งแวดล้อม โครงการเหมืองแร่หินอุตสาหกรรมชนิดหินปูนซีเมนต์ ของบริษัท ทีพีโอ โพลีน จำกัด (มหาชน) คำขอประทานบัตรที่ 8/2555 ร่วมแผนผังโครงการทำเหมืองเดียวกันกับหินอุตสาหกรรมชนิดหินปูนและหินดินดานเพื่ออุตสาหกรรมปูนซีเมนต์ คำขอประทานบัตรที่ 1/2555 และหินอุตสาหกรรมชนิดหินปูนเพื่ออุตสาหกรรมปูนซีเมนต์ คำขอประทานบัตรที่ 2/2553, 3/2553, 2/2555, 3/2555, 5/2555, 6/2555 ระหว่างเดือนมกราคม-มิถุนายน พ.ศ. 2568

ตารางที่ 2-3 (ต่อ) มาตรการป้องกันและแก้ไขผลกระทบสิ่งแวดล้อม ที่เสนอในรายงานการวิเคราะห์ผลกระทบสิ่งแวดล้อม โครงการเหมืองแร่หินอุตสาหกรรมชนิดหินปูน นคาบเพื่ออุตสาหกรรมปูนซีเมนต์ คำขอประทานบัตรที่ 8/2555 ร่วมแผนผังโครงการทำเหมืองเดียวกันกับหินอุตสาหกรรมชนิดหินปูนและหินดินดานเพื่ออุตสาหกรรมปูนซีเมนต์ คำขอประทานบัตรที่ 1/2555 และหินอุตสาหกรรมชนิดหินปูนเพื่ออุตสาหกรรมปูนซีเมนต์ คำขอประทานบัตรที่ 2/2553, 3/2553, 2/2555, 3/2555, 5/2555, 6/2555, 7/2555 (ระยะดำเนินการ) สำหรับสถานีวิจัยทับกวาง ระหว่างเดือนมกราคม-มิถุนายน พ.ศ. 2568

ผลกระทบสิ่งแวดล้อม	มาตรการป้องกันและแก้ไขผลกระทบสิ่งแวดล้อม	ผลการปฏิบัติตามมาตรการฯ	ปัญหา อุปสรรค และแนวทางการแก้ไข	รูปที่/เอกสารแนบ
3. เสียง ความสั่นสะเทือน และหินปนปลิว (ต่อ)	7) การบังคับทิศทางรถเคลื่อนตัวของหินจากการระเบิด ให้เคลื่อนไปในทิศทางที่ต้องการ ทำได้โดยการใช้กับแบบบ่วงจังหวะบริเวณปาก รูละจะ (SURFACE TRUNK LINE DELAY) คู่กับกับในรูเจาะ (DOWN LINE DELAY) โดยอาศัยการนำจังหวะของกับ จะสามารถบังคับทิศทางรถเคลื่อนตัวของหิน ให้เคลื่อนตัวไปในทิศทางที่ต้องการ ทำให้เกิดความปลอดภัยต่อพื้นที่	- โครงการฯ ดำเนินการบังคับทิศทางรถเคลื่อนตัวของหินจากการระเบิด ให้เคลื่อนไปในทิศทางที่ต้องการ ทำได้โดยการใช้กับแบบบ่วงจังหวะ บริเวณปากกรูละจะ (SURFACE TRUNK LINE DELAY) คู่กับกับในรูเจาะ (DOWN LINE DELAY) โดยอาศัยการนำจังหวะของกับ จะสามารถบังคับทิศทางรถเคลื่อนตัวของหิน ให้เคลื่อนตัวไปในทิศทางที่ต้องการ ทำให้เกิดความปลอดภัยต่อพื้นที่	-	-
	8) ให้ปลุกไม้ยืนต้นเป็นไม้เสริมในพื้นที่โครงการโดยเฉพาะในพื้นที่เว้นการทำเหมือง แนวคันทำนบ และพื้นที่ที่ผ่านการทำเหมือง โดยพื้นที่ที่ผ่านการทำเหมืองโดยชนิดพันธุ์ของ VI 5 อันดับแรก ได้แก่ จั้วป่า มะเกลือ เสมสาร สารร หรือชะเง้อ และของกลางป่า นอกจากนี้ยังมีพันธุ์ไม้ในอันดับรองลงมาปลูกด้วยในลักษณะ 3 ชั้นเรือนยอด โดยเรือนยอดชั้นบน ได้แก่ จั้วป่า มะค่าโมง และมะเกลือ เรือนยอดชั้นรอง ได้แก่ ชั้หนอน ทองหลางป่า และสารร หรือชะเง้อ และเรือนยอดชั้นไม่พุ่ม ได้แก่ เสมสาร ช่อย กางซ่มยอดหรือคางแดง โดยกล้าไม้ที่จะนำมาปลูกต้องเป็นกล้าไม้ที่มีอายุมากกว่า 1 ปี ส่วนไม้พื้นล่างที่นำมาฟื้นฟู คือ หญ้าแฝก นอกจากนี้ให้พิจารณาพันธุ์ไม้ที่เป็นไม้ผลเพื่อเป็นอาหารแก่สัตว์ป่า และสัตว์จำพวกนก อาทิ เช่น มะขามเทศ หว้า และไทร เป็นต้น ทั้งนี้ให้โครงการพิจารณาผลการฟื้นฟูในพื้นที่ว่าปลูกพันธุ์ไม้ชนิดใดแล้ว	- โครงการฯ ดำเนินการปลูกไม้ยืนต้นเป็นไม้เสริมในพื้นที่โครงการ โดยเฉพาะในพื้นที่เว้นการทำเหมือง แนวคันทำนบ และพื้นที่ที่ผ่านการทำเหมืองโดยชนิดพันธุ์ของไม้ยืนต้นที่นำมาปลูก ได้แก่ จั้วป่า มะเกลือ เสมสาร สารร หรือชะเง้อ และของกลางป่า นอกจากนี้ยังมีพันธุ์ไม้ในอันดับรองลงมาปลูกด้วยในลักษณะ 3 ชั้นเรือนยอด โดยเรือนยอดชั้นบน ได้แก่ จั้วป่า มะค่าโมง และมะเกลือ เรือนยอดชั้นรอง ได้แก่ ชั้หนอน ทองหลางป่า และสารร หรือชะเง้อ และเรือนยอดชั้นไม่พุ่ม ได้แก่ เสมสาร ช่อย กางซ่มยอดหรือคางแดง โดยกล้าไม้ที่จะนำมาปลูกต้องเป็นกล้าไม้ที่มีอายุมากกว่า 1 ปี ส่วนไม้พื้นล่างที่นำมาฟื้นฟู คือ หญ้าแฝก นอกจากนี้ให้พิจารณาพันธุ์ไม้ที่เป็นไม้ผลเพื่อเป็นอาหารแก่สัตว์ป่า และสัตว์จำพวกนก อาทิ เช่น มะขามเทศ หว้า และไทร เป็นต้น	-	รูปที่ 2-8

รายงานผลการปฏิบัติตามมาตรการป้องกันและแก้ไขผลกระทบสิ่งแวดล้อม และมาตรการติดตามตรวจสอบผลกระทบสิ่งแวดล้อม โครงการเหมืองแร่หินอุตสาหกรรมชนิดหินปูนซีเมนต์ ของบริษัท ทีพีโอ โพลีน จำกัด (มหาชน) คำขอประทานบัตรที่ 8/2555 ร่วมแผนผังโครงการทำเหมืองเดียวกันกับหินอุตสาหกรรมชนิดหินปูนและหินดินดานเพื่ออุตสาหกรรมปูนซีเมนต์ คำขอประทานบัตรที่ 1/2555, 4/2555 และหินอุตสาหกรรมชนิดหินปูนเพื่ออุตสาหกรรมปูนซีเมนต์ คำขอประทานบัตรที่ 2/2553, 3/2553, 2/2555, 3/2555, 5/2555, 6/2555, 7/2555 ระหว่างเดือนมกราคม-มิถุนายน พ.ศ. 2568

ตารางที่ 2-3 (ต่อ) มาตรการป้องกันและแก้ไขผลกระทบสิ่งแวดล้อม ที่เสนอในรายงานการวิเคราะห์ผลกระทบสิ่งแวดล้อม โครงการเหมืองแร่หินอุตสาหกรรมชนิดหินปูน นาคานเพื่ออุตสาหกรรมปูนซีเมนต์ คำขอประทานบัตรที่ 8/2555 ร่วมแผนผังโครงการทำเหมืองเดียวกันกับหินอุตสาหกรรมชนิดหินปูนและหินดินดานเพื่ออุตสาหกรรมปูนซีเมนต์ คำขอประทานบัตรที่ 1/2555, 4/2555 และหินอุตสาหกรรมชนิดหินปูนเพื่ออุตสาหกรรมปูนซีเมนต์ คำขอประทานบัตรที่ 2/2553, 3/2553, 2/2555, 3/2555, 5/2555, 6/2555, 7/2555 (ระยะดำเนินการ) สำหรับสถานีวิจัยทับกวาง ระหว่างเดือนมกราคม-มิถุนายน พ.ศ. 2568

ผลกระทบสิ่งแวดล้อม	มาตรการป้องกันและแก้ไขผลกระทบสิ่งแวดล้อม	ผลการปฏิบัติตามมาตรการฯ	ปัญหา อุปสรรค และแนวทางการแก้ไข	รูปที่/เอกสารแนบ
3. เสียง ความสั่นสะเทือน และหินปลิว (ต่อ)	มีอัตราการรอดตายสูง สามารถตั้งตัวได้เร็ว และเจริญเติบโตได้ดี เพื่อบำบัดพันธุ์ไม้ดังกล่าวมาเป็นพันธุ์ไม้หลักในการฟื้นฟูช่วงต่อไป 9) ให้อัปเดตตรวจสอบขอบเขตการทำเหมืองอย่างต่อเนื่องทุกเดือน พร้อมทั้งให้รายงานคำพิพากษาศาลฎีกาต่อกระทรวงมหาดไทยและหน่วยงานที่เกี่ยวข้องกับเรื่องเขตหน้าเหมืองปัจจุบัน โดยนำเสนอให้สำนักงานทรัพยากรธรรมชาติและสิ่งแวดล้อม กรมอุตสาหกรรมพื้นฐานและการเหมืองแร่ สำนักงานอุตสาหกรรมจังหวัดสระบุรี และสำนักงานทรัพยากรธรรมชาติและสิ่งแวดล้อมจังหวัดสระบุรีทราบในรายงานผลทรัพยากร ธรรมชาติและสิ่งแวดล้อมจังหวัดสระบุรีทราบในรายงานผล การปฏิบัติตามมาตรการป้องกันและแก้ไขผลกระทบสิ่งแวดล้อมและ มาตรการติดตามตรวจสอบผลกระทบสิ่งแวดล้อมที่จะต้องจัดสร้างงาน ทุก 6 เดือน	- โครงการฯ ดำเนินการตรวจสอบขอบเขตการทำเหมืองอย่างต่อเนื่อง ทุกเดือน พร้อมทั้งให้รายงานคำพิพากษาศาลฎีกาต่อกระทรวงมหาดไทยและหน่วยงานที่เกี่ยวข้องกับเรื่องเขตหน้าเหมืองปัจจุบัน โดยนำเสนอให้ สำนักงานทรัพยากรธรรมชาติและสิ่งแวดล้อม กรมอุตสาหกรรมพื้นฐาน และการเหมืองแร่ สำนักงานอุตสาหกรรมจังหวัดสระบุรี และสำนักงานทรัพยากรธรรมชาติและสิ่งแวดล้อมจังหวัดสระบุรีทราบในรายงานผลทรัพยากร ธรรมชาติและสิ่งแวดล้อมจังหวัดสระบุรีทราบในรายงานผล การปฏิบัติตามมาตรการป้องกันและแก้ไขผลกระทบสิ่งแวดล้อมและ มาตรการติดตามตรวจสอบผลกระทบสิ่งแวดล้อมที่จะต้องจัดสร้างงาน ทุก 6 เดือน	-	ภาคผนวก ข-4
4. การใช้พื้นที่	1) ให้สนับสนุนในเรื่องน้ำเพื่อการอุปโภคบริโภคของสถานีวิจัยทับกวาง เช่น จัดหาแหล่งน้ำเพิ่มเติมจากเดิม จัดหาขบวนสำหรับบริโภค สนับสนุนน้ำอุปโภคบริโภคในช่วงที่ขาดแคลน เป็นต้น	- โครงการฯ ดำเนินการสนับสนุนในเรื่องน้ำเพื่อการอุปโภคบริโภคของ สถานีวิจัยทับกวาง เช่น จัดหาแหล่งน้ำเพิ่มเติมจากเดิม จัดหาขบวนสำหรับ เก็บน้ำไว้บริโภคบริโภค สนับสนุนน้ำอุปโภคบริโภคในช่วงที่ขาดแคลน เป็นต้น	-	-
5. เศรษฐกิจ-สังคม	1) ให้มีส่วนร่วมสนับสนุนกิจกรรมต่างๆ ของสถานีวิจัยทับกวางตามความเหมาะสม 2) ส่งเจ้าหน้าที่มีประสบการณ์เข้าพบสถานีวิจัยทับกวางอย่างสม่ำเสมอ	- โครงการฯ ดำเนินการจัดให้มีส่วนร่วมสนับสนุนกิจกรรมต่างๆ ของสถานี วิจัยทับกวางตามความเหมาะสม - โครงการฯ ดำเนินการจัดส่งเจ้าหน้าที่มีประสบการณ์เข้าพบสถานีวิจัย ทับกวางอย่างสม่ำเสมอ	-	รูปที่ 2-50

โครงการเหมืองแร่หินอุตสาหกรรมชนิดหินดินดานเพื่ออุตสาหกรรมปูนซีเมนต์ ของบริษัท ทีพีไอ โพลีน จำกัด (มหาชน)

คำขอประทานบัตรที่ 8/2555 ร่วมแผนผังโครงการทำเหมืองเดียวกันกับหินอุตสาหกรรมชนิดหินปูนและหินดินดานเพื่ออุตสาหกรรมปูนซีเมนต์

คำขอประทานบัตรที่ 1/2555, 4/2555 และหินอุตสาหกรรมชนิดหินปูนเพื่ออุตสาหกรรมปูนซีเมนต์ คำขอประทานบัตรที่ 2/2553, 3/2553, 2/2555, 3/2555, 5/2555, 6/2555, 7/2555 ระหว่างเดือนมกราคม-มิถุนายน พ.ศ. 2568



รูปที่ 2-1 กล้องรับเรื่องร้องเรียน



รูปที่ 2-2 แนวเว้นการทำเหมืองจากห้วยไม่มีชื่อทางทิศใต้ของคำขอประทานบัตรที่ 3/2553 ในระยะไม่น้อยกว่า 50 ม.



รูปที่ 2-3 แนวเว้นการทำเหมืองจากแนวเขตด้านทิศเหนือของคำขอประทานบัตรที่ 1/2555 ในระยะไม่น้อยกว่า 200 ม.



รูปที่ 2-4 แนวเว้นการทำเหมืองในระยะ 20 ม. จากขอบเขตพื้นที่โครงการ และเว้นการทำเหมืองในระยะ 50 ม. จากถนนสุขาภิบาลที่ตัดผ่านพื้นที่โครงการ



รูปที่ 2-5 แนวเว้นการทำเหมืองในระยะ 60 ม. จากแนวสายไฟฟ้าแรงสูงที่ผ่านพื้นที่โครงการ



รูปที่ 2-6 คั่นทำนบกั้นแนวเขตประทานบัตรด้านทิศใต้ต่อจากแนวคั่นทำนบที่มีอยู่แล้วทางทิศตะวันตก

โครงการเหมืองแร่หินอุตสาหกรรมชนิดหินดินดานเพื่ออุตสาหกรรมปูนซีเมนต์ ของบริษัท ทีพีโอ โพลีน จำกัด (มหาชน)

คำขอประทานบัตรที่ 8/2555 ร่วมแผนผังโครงการทำเหมืองเดียวกันกับหินอุตสาหกรรมชนิดหินปูนและหินดินดานเพื่ออุตสาหกรรมปูนซีเมนต์

คำขอประทานบัตรที่ 1/2555, 4/2555 และหินอุตสาหกรรมชนิดหินปูนเพื่ออุตสาหกรรมปูนซีเมนต์ คำขอประทานบัตรที่ 2/2553, 3/2553, 2/2555, 3/2555, 5/2555, 6/2555, 7/2555 ระหว่างเดือนมกราคม-มิถุนายน พ.ศ. 2568



รูปที่ 2-7 เจ้าหน้าที่ดูแลตรวจสอบบริเวณพื้นที่โครงการ



รูปที่ 2-8 การปลูกไม้ยืนต้นเสริมในพื้นที่โครงการ



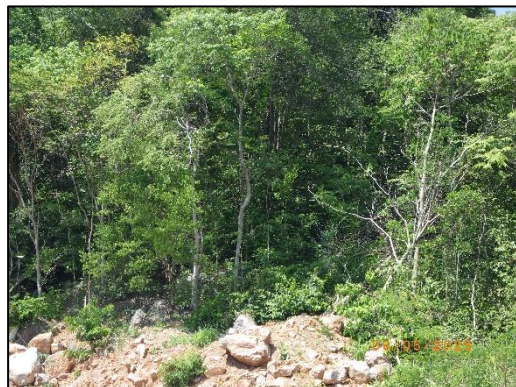
รูปที่ 2-9 ป้ายหรือสัญลักษณ์แสดงขอบเขตพื้นที่โครงการ
และขอบเขตการทำเหมือง



รูปที่ 2-10 ถนนภายในพื้นที่โครงการ



รูปที่ 2-11 การทำเหมืองแบบขั้นบันได



รูปที่ 2-12 การดูแลพื้นที่ป่าไม้ในโครงการ

โครงการเหมืองแร่หินอุตสาหกรรมชนิดหินดินดานเพื่ออุตสาหกรรมปูนซีเมนต์ ของบริษัท ทีพีโอ โพลีน จำกัด (มหาชน)

คำขอประทานบัตรที่ 8/2555 ร่วมแผนผังโครงการทำเหมืองเดียวกันกับหินอุตสาหกรรมชนิดหินปูนและหินดินดานเพื่ออุตสาหกรรมปูนซีเมนต์

คำขอประทานบัตรที่ 1/2555, 4/2555 และหินอุตสาหกรรมชนิดหินปูนเพื่ออุตสาหกรรมปูนซีเมนต์ คำขอประทานบัตรที่ 2/2553, 3/2553, 2/2555, 3/2555, 5/2555, 6/2555, 7/2555 ระหว่างเดือนมกราคม-มิถุนายน พ.ศ. 2568



รูปที่ 2-13 การฉีดพรมน้ำ



รูปที่ 2-14 การจำกัดความเร็วของรถยนต์
และเครื่องจักรกล



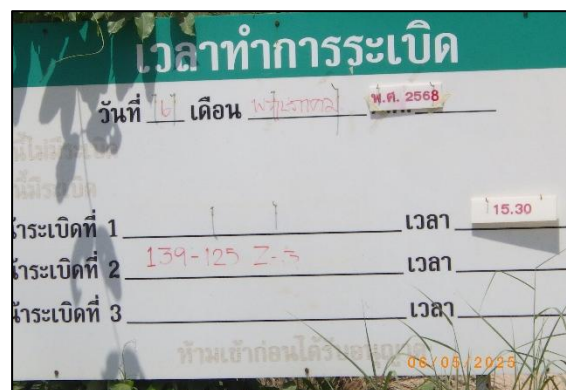
รูปที่ 2-15 เครื่องเจาะระเบิด



รูปที่ 2-16 วิศวกรควบคุมการทำเหมือง



รูปที่ 2-17 รถ Hydraulic backhoe



รูปที่ 2-18 ป้ายแสดงเวลาการทำระเบิด

โครงการเหมืองแร่หินอุตสาหกรรมชนิดหินดินดานเพื่ออุตสาหกรรมปูนซีเมนต์ ของบริษัท ทีพีโอ โพลีน จำกัด (มหาชน)

คำขอประทานบัตรที่ 8/2555 ร่วมแผนผังโครงการทำเหมืองเดียวกันกับหินอุตสาหกรรมชนิดหินปูนและหินดินดานเพื่ออุตสาหกรรมปูนซีเมนต์

คำขอประทานบัตรที่ 1/2555, 4/2555 และหินอุตสาหกรรมชนิดหินปูนเพื่ออุตสาหกรรมปูนซีเมนต์ คำขอประทานบัตรที่ 2/2553, 3/2553, 2/2555, 3/2555, 5/2555, 6/2555, 7/2555 ระหว่างเดือนมกราคม-มิถุนายน พ.ศ. 2568



รูปที่ 2-19 ป้ายแสดงการระเบิด



รูปที่ 2-20 ป้ายแสดงวันและเวลาระเบิดบริเวณริมถนน
สู่ขาภิบาลก่อนถึงทางเข้าหน้าเหมือง



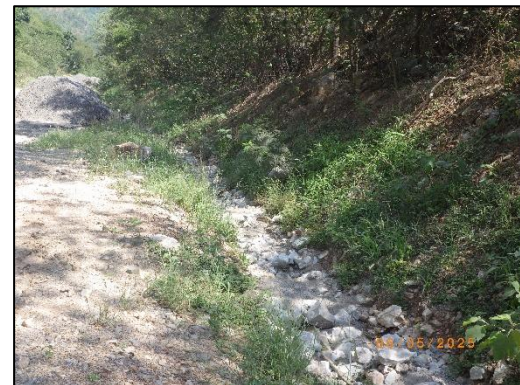
รูปที่ 2-21 สัญญาณเตือนก่อนการระเบิด



รูปที่ 2-22 คลังเก็บวัตถุระเบิด



รูปที่ 2-23 กำบังสำหรับหลบขณะทำการระเบิด



รูปที่ 2-24 การขุดลอกตะกอนดินในคูระบายน้ำ
ของโครงการ

โครงการเหมืองแร่หินอุตสาหกรรมชนิดหินดินดานเพื่ออุตสาหกรรมปูนซีเมนต์ ของบริษัท ทีพีไอ โพลีน จำกัด (มหาชน)

คำขอประทานบัตรที่ 8/2555 ร่วมแผนผังโครงการทำเหมืองเดียวกันกับหินอุตสาหกรรมชนิดหินปูนและหินดินดานเพื่ออุตสาหกรรมปูนซีเมนต์

คำขอประทานบัตรที่ 1/2555, 4/2555 และหินอุตสาหกรรมชนิดหินปูนเพื่ออุตสาหกรรมปูนซีเมนต์ คำขอประทานบัตรที่ 2/2553, 3/2553, 2/2555, 3/2555, 5/2555, 6/2555, 7/2555 ระหว่างเดือนมกราคม-มิถุนายน พ.ศ. 2568



รูปที่ 2-25 บ่อรวบรวมน้ำ (Sump) บริเวณจุดต่ำสุดของหน้าเหมืองในแต่ละช่วงการทำเหมือง



รูปที่ 2-26 โรงย่อยหินแบบเคลื่อนที่ (Mobile Crusher)



รูปที่ 2-27 รถบรรทุกในการขนส่ง



รูปที่ 2-28 ทางยกระดับข้ามทางหลวงหมายเลข 2



รูปที่ 2-29 การจัดอบรมพนักงานขับรถบรรทุก



รูปที่ 2-30 รถบดถนนภายในโครงการ

โครงการเหมืองแร่หินอุตสาหกรรมชนิดหินดินดานเพื่ออุตสาหกรรมปูนซีเมนต์ ของบริษัท ทีพีโอ โพลีน จำกัด (มหาชน)

คำขอประทานบัตรที่ 8/2555 ร่วมแผนผังโครงการทำเหมืองเดียวกันกับหินอุตสาหกรรมชนิดหินปูนและหินดินดานเพื่ออุตสาหกรรมปูนซีเมนต์

คำขอประทานบัตรที่ 1/2555, 4/2555 และหินอุตสาหกรรมชนิดหินปูนเพื่ออุตสาหกรรมปูนซีเมนต์ คำขอประทานบัตรที่ 2/2553, 3/2553, 2/2555, 3/2555, 5/2555, 6/2555, 7/2555 ระหว่างเดือนมกราคม-มิถุนายน พ.ศ. 2568



รูปที่ 2-31 ป้ายเตือนและป้ายจราจรภายในโครงการ



รูปที่ 2-32 แนว Buffer Zone



รูปที่ 2-33 บอร์ดแสดงลักษณะสัตว์ป่าที่ใกล้สูญพันธุ์

โครงการเหมืองแร่หินอุตสาหกรรมชนิดหินดินดานเพื่ออุตสาหกรรมปูนซีเมนต์ ของบริษัท ทีพีโอ โพลีน จำกัด (มหาชน)

คำขอประทานบัตรที่ 8/2555 ร่วมแผนผังโครงการทำเหมืองเดียวกันกับหินอุตสาหกรรมชนิดหินปูนและหินดินดานเพื่ออุตสาหกรรมปูนซีเมนต์

คำขอประทานบัตรที่ 1/2555, 4/2555 และหินอุตสาหกรรมชนิดหินปูนเพื่ออุตสาหกรรมปูนซีเมนต์ คำขอประทานบัตรที่ 2/2553, 3/2553, 2/2555, 3/2555, 5/2555, 6/2555, 7/2555 ระหว่างเดือนมกราคม-มิถุนายน พ.ศ. 2568



รูปที่ 2-34 การสวมใส่อุปกรณ์ป้องกันส่วนบุคคล



รูปที่ 2-35 ป้ายนโยบายด้านความปลอดภัย



รูปที่ 2-36 สถานพยาบาลฉุกเฉินในบริเวณที่ตั้งโครงการ



รูปที่ 2-37 รถฉุกเฉินในบริเวณที่ตั้งโครงการ



รูปที่ 2-38 ห้องทดสอบการได้ยิน



รูปที่ 2-39 ตู้น้ำดื่มภายในโครงการ

โครงการเหมืองแร่หินอุตสาหกรรมชนิดหินดินดานเพื่ออุตสาหกรรมปูนซีเมนต์ ของบริษัท ทีพีโอ โพลีน จำกัด (มหาชน)

คำขอประทานบัตรที่ 8/2555 ร่วมแผนผังโครงการทำเหมืองเดียวกันกับหินอุตสาหกรรมชนิดหินปูนและหินดินดานเพื่ออุตสาหกรรมปูนซีเมนต์

คำขอประทานบัตรที่ 1/2555, 4/2555 และหินอุตสาหกรรมชนิดหินปูนเพื่ออุตสาหกรรมปูนซีเมนต์ คำขอประทานบัตรที่ 2/2553, 3/2553, 2/2555, 3/2555, 5/2555, 6/2555, 7/2555 ระหว่างเดือนมกราคม-มิถุนายน พ.ศ. 2568



รูปที่ 2-40 พื้นที่ป่าที่หน้าเหมืองหินดินดานในพื้นที่คำขอ
ประทานบัตรที่ 1/2555



รูปที่ 2-41 เส้นทางทำเหมืองจากบริเวณแนวเขาทางด้านที่
ใกล้กับสถานีวิจัยทับทิมกว้าง พื้นที่ประมาณ 4 ไร่



รูปที่ 2-42 การติดเอกสารประชาสัมพันธ์การทำเหมืองแร่
ของโครงการ



รูปที่ 2-43 พนักงานเก็บหินที่รูงหล่นบริเวณคู
และคันดินที่จัดสร้าง



รูปที่ 2-44 ปืนฉีดน้ำแรงดันสูงฉีดกลุ่มฝุ่นละอองขณะทำ
การระเบิด



รูปที่ 2-45 สายพานลำเลียงที่ใช้ในการขนส่งหินจากโรง
ย่อยหินเข้าสู่โรงงานปูนซีเมนต์

โครงการเหมืองแร่หินอุตสาหกรรมชนิดหินดินดานเพื่ออุตสาหกรรมปูนซีเมนต์ ของบริษัท ทีพีโอ โพลีน จำกัด (มหาชน)

คำขอประทานบัตรที่ 8/2555 ร่วมแผนผังโครงการทำเหมืองเดียวกันกับหินอุตสาหกรรมชนิดหินปูนและหินดินดานเพื่ออุตสาหกรรมปูนซีเมนต์

คำขอประทานบัตรที่ 1/2555, 4/2555 และหินอุตสาหกรรมชนิดหินปูนเพื่ออุตสาหกรรมปูนซีเมนต์ คำขอประทานบัตรที่ 2/2553, 3/2553, 2/2555, 3/2555, 5/2555, 6/2555, 7/2555 ระหว่างเดือนมกราคม-มิถุนายน พ.ศ. 2568



รูปที่ 2-46 พนักงานตรวจตราในรัศมี 100 ม. และเจ้าหน้าที่ปิดกั้นถนนสุขาภิบาลบริเวณก่อนถึงหน้าเหมือง



รูปที่ 2-47 กิจกรรมอนุรักษ์ทรัพยากรธรรมชาติอย่างยั่งยืน (การจัดสร้างฝายน้ำล้นตามแนวห้วยไม่มีชื่อทางทิศใต้)



รูปที่ 2-48 อบรมการใช้เครื่องมือป้องกันอันตรายส่วนบุคคลให้แก่พนักงาน



รูปที่ 2-49 ป้ายบอกทางแหล่ง และป้ายคำบรรยายอธิบายแหล่งโบราณสถาน



รูปที่ 2-50 เจ้าหน้าที่มวชนสัมพันธ์เข้าพบสถานีวิจัยทับกวางและดำเนินกิจกรรมร่วมกัน



รูปที่ 2-51 การฉีดพรมน้ำบริเวณกองหินก่อนทำการตักขน

โครงการเหมืองแร่หินอุตสาหกรรมชนิดหินดินดานเพื่ออุตสาหกรรมปูนซีเมนต์ ของบริษัท ทีพีไอ โพลีน จำกัด (มหาชน)

คำขอประทานบัตรที่ 8/2555 ร่วมแผนผังโครงการทำเหมืองเดียวกันกับหินอุตสาหกรรมชนิดหินปูนและหินดินดานเพื่ออุตสาหกรรมปูนซีเมนต์

คำขอประทานบัตรที่ 1/2555, 4/2555 และหินอุตสาหกรรมชนิดหินปูนเพื่ออุตสาหกรรมปูนซีเมนต์ คำขอประทานบัตรที่ 2/2553, 3/2553, 2/2555, 3/2555, 5/2555, 6/2555, 7/2555 ระหว่างเดือนมกราคม-มิถุนายน พ.ศ. 2568



รูปที่ 2-52 พื้นที่หน้าเหมืองมีระดับความลาดเอียง



รูปที่ 2-53 ป้ายห้ามล่าสัตว์ป่า



รูปที่ 2-54 เยี่ยมชมกิจกรรมการทำเหมือง

รายงานผลการปฏิบัติการป้องกันและแก้ไขผลกระทบสิ่งแวดล้อม และมาตรการติดตามตรวจสอบผลกระทบสิ่งแวดล้อม
โครงการเหมืองแร่หินอุตสาหกรรมชนิดหินปูนเพื่ออุตสาหกรรมปูนซีเมนต์ ของบริษัท ทีพีโอ โพลีน จำกัด (มหาชน)
คำขอประทานบัตรที่ 8/2555 ร่วมแผนผังโครงการทำเหมืองเดียวกันกับหินอุตสาหกรรมชนิดหินปูนและหินดินดานเพื่ออุตสาหกรรมปูนซีเมนต์
คำขอประทานบัตรที่ 1/2555, 4/2555 และหินอุตสาหกรรมชนิดหินปูนเพื่ออุตสาหกรรมปูนซีเมนต์ คำขอประทานบัตรที่ 2/2553, 3/2553, 3/2555, 3/2555,
5/2555, 6/2555, 7/2555 ระหว่างเดือนมกราคม-มิถุนายน พ.ศ. 2568

ตารางที่ 2-4 สรุปมาตรการติดตามตรวจสอบผลกระทบสิ่งแวดล้อม ที่เสนอในรายงานการวิเคราะห์ผลกระทบสิ่งแวดล้อม โครงการเหมืองแร่หินอุตสาหกรรมชนิดหินดินดาน
เพื่ออุตสาหกรรมปูนซีเมนต์ คำขอประทานบัตรที่ 8/2555 ร่วมแผนผังโครงการทำเหมืองเดียวกันกับหินอุตสาหกรรมชนิดหินปูนและหินดินดานเพื่ออุตสาหกรรม
ปูนซีเมนต์ คำขอประทานบัตรที่ 1/2555, 4/2555 และหินอุตสาหกรรมชนิดหินปูนเพื่ออุตสาหกรรมปูนซีเมนต์ คำขอประทานบัตรที่ 2/2553, 3/2553, 2/2555,
3/2555, 5/2555, 6/2555, 7/2555 (ระยะดำเนินการ) ระหว่างเดือนมกราคม-มิถุนายน พ.ศ. 2568

ทรัพยากรสิ่งแวดล้อม	ดัชนี	สถานที่	ความถี่	ผลการติดตามตรวจสอบ
1. คุณภาพอากาศ	<div>- ฝุ่นละอองรวม (TSP) - ฝุ่นละอองขนาดเล็กไม่เกิน 10 ไมครอน (PM₁₀) - ความเร็วทิศทางลม</div>	<div>1. กลุ่มบ้านราษฎรบ้านไทรงาม 2. กลุ่มบ้านราษฎรชุมชนเกษตรสัมพันธ์ 3. สถานีวิทยุทัพบาง 4. วัดสร้างใหม่ถ้ำนครราชสีมาถาวร 5. วัดพระธาตุเจริญธรรม 6. ชุมชนชัยบอนพัฒนา</div>	<div>- ปีละ 2 ครั้ง สถานีละ 3 วันต่อเนื่อง (ช่วงเดือนมกราคม-มีนาคม และช่วงเดือนตุลาคม-พฤศจิกายน) ขณะดำเนินการตรวจวัดต้องดำเนินการในช่วงที่มีการทำเหมือง และบันทึกสภาพแวดล้อมขณะทำการตรวจวัด ทั้งข้อมูลพื้นที่ทำเหมืองและบริเวณโดยรอบพื้นที่โครงการ และตรวจวัดความเร็วลมและทิศทางลมอย่างน้อย 1 สถานี</div>	<div>- พบว่าปริมาณฝุ่นละอองรวมเฉลี่ย 24 ชั่วโมง และฝุ่นละอองขนาดเล็กไม่เกิน 10 ไมครอนเฉลี่ย 24 ชั่วโมง ทุกจุดติดตามตรวจสอบมีค่าอยู่ในมาตรฐานตามประกาศคณะกรรมการสิ่งแวดล้อมแห่งชาติ ฉบับที่ 24 (พ.ศ. 2547) เรื่อง กำหนดมาตรฐานคุณภาพอากาศในบรรยากาศโดยทั่วไป ประกาศในราชกิจจานุเบกษา ฉบับประกาศทั่วไป เล่ม 121 ตอนพิเศษ 104 ง ลงวันที่ 22 กันยายน พ.ศ. 2547 - ผลการติดตามตรวจสอบความเร็วลมและทิศทางลมพบว่าบริเวณกลุ่มบ้านราษฎรบ้านไทรงามมีความเร็วลมมีค่าระหว่าง 1.9-2.2 เมตรต่อวินาที และทิศทางลมส่วนใหญ่เป็นลมจากทิศตะวันออกเฉียงใต้ (SE) บริเวณกลุ่มบ้านราษฎรชุมชนเกษตรสัมพันธ์มีความเร็วลมมีค่าระหว่าง 1.6-1.9 เมตรต่อวินาที และทิศทางลมส่วนใหญ่เป็นลมจากทิศตะวันออกเฉียงใต้ก่อนไปทางทิศใต้ (SSW) บริเวณสถานีวิทยุทัพบางมีความเร็วลมมีค่าระหว่าง 1.5-2.0 เมตรต่อวินาที และทิศทางลมส่วนใหญ่เป็นลมจากทิศตะวันออกเฉียงใต้ก่อนไปทางทิศตะวันออกเฉียงใต้ (SE) บริเวณวัดสร้างใหม่ถ้ำนครราชสีมาถาวรมีความเร็วลมมีค่าระหว่าง 1.6-1.7 เมตรต่อวินาที และทิศทางลมส่วนใหญ่เป็นลมจากทิศตะวันออกเฉียงใต้ (SW) บริเวณวัดพระธาตุเจริญธรรมมีความเร็วลมมีค่าระหว่าง 1.4-2.2 เมตรต่อวินาที และทิศทางลมส่วนใหญ่เป็นลมจากทิศตะวันออกเฉียงใต้ (SE) บริเวณชุมชนชัยบอนพัฒนามีความเร็วลมมีค่าระหว่าง 1.6-2.0 เมตรต่อวินาที และทิศทางลมส่วนใหญ่เป็นลมจากทิศตะวันออกเฉียงใต้ก่อนไปทางทิศใต้ (SSE)</div>

โครงการเหมืองแร่หินอุตสาหกรรมชนิดหินปูนและหินดินดานเพื่ออุตสาหกรรมปูนซีเมนต์ ของบริษัท ทีพีโอ โพลีน จำกัด (มหาชน)

คำขอประทานบัตรที่ 8/2555 ร่วมแผนผังโครงการทำเหมืองเดียวกันกับหินอุตสาหกรรมชนิดหินปูนและหินดินดานเพื่ออุตสาหกรรมปูนซีเมนต์

คำขอประทานบัตรที่ 1/2555, 4/2555 และหินอุตสาหกรรมชนิดหินปูนเพื่ออุตสาหกรรมปูนซีเมนต์ คำขอประทานบัตรที่ 2/2553, 3/2553, 3/2555, 3/2555,

5/2555, 6/2555, 7/2555 ระหว่างเดือนมกราคม-มิถุนายน พ.ศ. 2568

ตารางที่ 2-4 (ต่อ) สรุปมาตรการติดตามตรวจสอบผลกระทบสิ่งแวดล้อม ที่เสนอในรายงานการวิเคราะห์ผลกระทบสิ่งแวดล้อม โครงการเหมืองแร่หินอุตสาหกรรมชนิดหินดินดาน เพื่ออุตสาหกรรมชนิดหินปูนและหินดินดานเพื่ออุตสาหกรรมปูนซีเมนต์

คำขอประทานบัตรที่ 8/2555, 4/2555 และหินอุตสาหกรรมชนิดหินปูนเพื่ออุตสาหกรรมปูนซีเมนต์

คำขอประทานบัตรที่ 1/2555, 2/2553, 3/2553, 3/2555, 5/2555, 6/2555, 7/2555 ระหว่างเดือนมกราคม-มิถุนายน พ.ศ. 2568

ทรัพยากรสิ่งแวดล้อม	ดัชนี	สถานที่	ความถี่	ผลการติดตามตรวจสอบ
2. เสียง และความสั่นสะเทือน	<div><div>- ระดับเสียงสูงสุด (L_{max})</div><div>- ระดับเสียงเฉลี่ย 24 ชั่วโมง ($L_{eq, 24 hr}$)</div></div>	<div><div>1. กลุ่มบ้านราษฎรบ้านไทรงาม</div><div>2. กลุ่มบ้านราษฎรชุมชนเกษตรสัมพันธ์</div><div>3. สถานีวิทยุทัพบกวาง</div><div>4. วัดสร้างใหม่ถ้ำนครราชสีมาถาวรโสภณวนาราม</div><div>5. วัดพระธาตุเจริญธรรม</div><div>6. ชุมชนชั้นบ่อนพัฒนา</div></div>	<div><div>- ปีละ 2 ครั้ง สดกันละ 3 วันต่อเนื่อง (ช่วงเดือนมกราคม-พฤษภาคม และช่วงเดือนตุลาคม-พฤศจิกายน) ขณะดำเนินการตรวจวัดต้องดำเนินการในช่วงที่มีการทำเหมือง และบันทึกสภาพแวดล้อมขณะทำการตรวจวัด ทั้งข้อมูลพื้นที่ทำเหมืองและบริเวณโดยรอบพื้นที่โครงการ</div></div>	<div><div>- พบว่าระดับเสียงสูงสุด มีค่าอยู่ในมาตรฐานตามประกาศคณะกรรมการสิ่งแวดล้อมแห่งชาติ ฉบับที่ 15 (พ.ศ. 2540) เรื่อง กำหนดมาตรฐานระดับเสียงโดยทั่วไป ประกาศในราชกิจจานุเบกษา เล่ม 114 ตอนที่ 27 ง ลงวันที่ 3 เมษายน พ.ศ. 2540 และมาตรฐานตามประกาศกระทรวงทรัพยากรธรรมชาติและสิ่งแวดล้อม เรื่อง กำหนดมาตรฐานควบคุมระดับเสียงและความสั่นสะเทือนจากการทำเหมืองหิน ประกาศในราชกิจจานุเบกษา เล่ม 122 ตอนที่ 125 ง ลงวันที่ 29 ธันวาคม พ.ศ. 2548</div></div>
	<div><div>- ความสั่นสะเทือน</div></div>	<div><div>1. กลุ่มบ้านราษฎรบ้านไทรงาม</div><div>2. บริเวณขอบแปลงประทานบัตรทางทิศใต้</div><div>3. กลุ่มบ้านราษฎรชุมชนเกษตรสัมพันธ์</div><div>4. สถานีวิทยุทัพบกวาง</div><div>5. วัดสร้างใหม่ถ้ำนครราชสีมาถาวรโสภณวนาราม</div></div>	<div><div>- ตรวจวัดปีละ 2 ครั้ง (ช่วงเดือนกุมภาพันธ์-มีนาคม และช่วงเดือนตุลาคม-พฤศจิกายน) โดยทำการตรวจวัดขณะทำการระเบิด</div></div>	<div><div>- พบว่าความเร็วของอนุภาคสูงสุดในแต่ละช่วงของความถี่ของความสัมพันธ์ทั้ง 3 แกน ได้แก่ แนวขวาง (แกน X และแกน Y) หรือ แนวตั้ง (แกน Z) มีค่าน้อยกว่าค่าสุดท้ายที่เครื่องมีสมรรถนะตรวจวัดได้ตามประกาศกระทรวงทรัพยากรธรรมชาติและสิ่งแวดล้อม เรื่อง กำหนดมาตรฐานควบคุมระดับเสียงและความสั่นสะเทือนจากการทำเหมืองหิน ประกาศในราชกิจจานุเบกษา เล่ม 122 ตอนที่ 125 ง ลงวันที่ 29 ธันวาคม พ.ศ. 2548</div></div>
3. คุณภาพน้ำผิวดิน	<div><div>- ความเป็กรวดและต่าง</div><div>- ปริมาณสารแขวนลอย</div><div>- ปริมาณสารทั้งหมดที่ละลายได้</div><div>- เหล็ก</div><div>- ความขุ่น</div><div>- ความกระด้าง</div></div>	<div><div>1. ห้วยไม่มีชื่อทางทิศใต้</div></div>	<div><div>- ปีละ 2 ครั้ง (ช่วงเดือนกุมภาพันธ์-มีนาคม และช่วงเดือนสิงหาคม-ตุลาคม)</div></div>	<div><div>- พบว่าคุณภาพน้ำผิวดินบริเวณห้วยไม่มีชื่อทางทิศใต้ ไม่สามารถดำเนินการเก็บตัวอย่างได้ เนื่องจากบริเวณดังกล่าวไม่มีตัวอย่างน้ำให้กับ (น้ำแห้ง)</div></div>

โครงการเหมืองแร่หินอุตสาหกรรมชนิดหินปูนเพื่ออุตสาหกรรมปูนซีเมนต์ ของบริษัท ทีพีโอ โฟลีน จำกัด (มหาชน)
คำขอประทานบัตรที่ 8/2555 ร่วมแผนผังโครงการทำเหมืองเดียวกันกับหินอุตสาหกรรมชนิดหินปูนและหินดินดานเพื่ออุตสาหกรรมปูนซีเมนต์
คำขอประทานบัตรที่ 1/2555, 4/2555 และหินอุตสาหกรรมชนิดหินปูนเพื่ออุตสาหกรรมปูนซีเมนต์ คำขอประทานบัตรที่ 2/2553, 3/2553, 3/2555, 3/2555,
5/2555, 6/2555, 7/2555 ระหว่างเดือนมกราคม-มิถุนายน พ.ศ. 2568

ตารางที่ 2-4 (ต่อ) สรุปมาตรการติดตามตรวจสอบผลกระทบสิ่งแวดล้อม ที่เสนอในรายงานการวิเคราะห์ผลกระทบสิ่งแวดล้อม โครงการเหมืองแร่หินอุตสาหกรรมชนิดหินดินดาน เพื่ออุตสาหกรรมชนิดหินปูนเพื่ออุตสาหกรรมชนิดหินปูนและหินดินดานเพื่ออุตสาหกรรมปูนซีเมนต์
ปูนซีเมนต์ คำขอประทานบัตรที่ 1/2555, 4/2555 และหินอุตสาหกรรมชนิดหินปูนเพื่ออุตสาหกรรมปูนซีเมนต์ คำขอประทานบัตรที่ 2/2553, 3/2553, 2/2555, 3/2555, 5/2555, 6/2555, 7/2555 (ระยะดำเนินการ) ระหว่างเดือนมกราคม-มิถุนายน พ.ศ. 2568

ทรัพยากรสิ่งแวดล้อม	ดัชนี	สถานที่	ความถี่	ผลการติดตามตรวจสอบ
3. คุณภาพน้ำผิวดิน (ต่อ)	<ul style="list-style-type: none">- ชีลเฟต- คลอไรด์- แอมกานีส			
4. คุณภาพน้ำใต้ดิน	<ul style="list-style-type: none">- ระดับน้ำ- ความเป็นกรด-ด่าง- ปริมาณสารแขวนลอย- ปริมาณสารทั้งหมดที่ละลายได้- เหล็ก- ความขุ่น- ความกระด้าง- ชีลเฟต- คลอไรด์	<ol style="list-style-type: none">1. บ่อศาลาสถาปนียวิจัยทั้บางาง2. บ่อบาดาลวัดพระธาตุเจริญธรรม3. บ่อบาดาลชุมชนเกษตรสัมพันธ์	<ul style="list-style-type: none">- ปีละ 2 ครั้ง (ช่วงเดือนกุมภาพันธ์-มีนาคม และช่วงเดือนสิงหาคม-ตุลาคม)	<ul style="list-style-type: none">- พบว่า ดัชนีส่วนใหญ่ที่ติดตามตรวจสอบมีค่าอยู่ในมาตรฐานตามประกาศกระทรวงทรัพยากรธรรมชาติและสิ่งแวดล้อม เรื่อง กำหนดหลักเกณฑ์ และมาตรฐานในทางวิชาการสำหรับการป้องกันดิน สาธารณสุข และป้องกันเรื่องสิ่งแวดล้อมเป็นพิษ พ.ศ. 2551 (มาตรฐานน้ำบาดาลที่จะใช้บริโภคได้)
5. ทรัพยากรสัตว์ป่า	<ul style="list-style-type: none">- ให้ทำการสำรวจทรัพยากรสัตว์ป่าบริเวณพื้นที่โครงการ และโดยรอบในรัศมี 3 กม. โดยให้จัดเตรียมงบประมาณให้เพียงพอสำหรับดำเนินการในแต่ละปี	<ol style="list-style-type: none">1. พื้นที่โครงการและรัศมี 3 กม.	<ul style="list-style-type: none">- ปีละ 1 ครั้ง	<ul style="list-style-type: none">- ทางโครงการได้ดำเนินการสำรวจทรัพยากรสัตว์ป่าบริเวณพื้นที่โครงการ และโดยรอบในรัศมี 3 กิโลเมตร วันที่ 25-28 มีนาคม พ.ศ. 2568 รายละเอียดดัง ภาคผนวก ข-22

บ่อบาดลุ่มน้ำใต้ดิน

บ่อบาดลุ่มน้ำใต้ดิน

บ่อบาดลุ่มน้ำใต้ดิน

โครงการเหมืองแร่หินอุตสาหกรรมชนิดหินปูนซีเมนต์ ของบริษัท ทีพีโอ โฟลีน จำกัด (มหาชน)
คำขอประทานบัตรที่ 8/2555 ร่วมแผนผังโครงการทำเหมืองเดียวกันกับหินอุตสาหกรรมชนิดหินปูนและหินดินดานเพื่ออุตสาหกรรมปูนซีเมนต์
คำขอประทานบัตรที่ 1/2555, 4/2555 และหินอุตสาหกรรมชนิดหินปูนเพื่ออุตสาหกรรมปูนซีเมนต์ คำขอประทานบัตรที่ 2/2553, 3/2553, 3/2555, 3/2555,
5/2555, 6/2555, 7/2555 ระหว่างเดือนมกราคม-มิถุนายน พ.ศ. 2568

ตารางที่ 2-4 (ต่อ) สรุปมาตรการติดตามตรวจสอบผลกระทบสิ่งแวดล้อม ที่เสนอในรายงานการวิเคราะห์ผลกระทบสิ่งแวดล้อม โครงการเหมืองแร่หินอุตสาหกรรมชนิดหินดินดาน เพื่ออุตสาหกรรมชนิดหินปูนซีเมนต์ คำขอประทานบัตรที่ 8/2555 ร่วมแผนผังโครงการทำเหมืองเดียวกันกับหินอุตสาหกรรมชนิดหินปูนและหินดินดานเพื่ออุตสาหกรรมปูนซีเมนต์ คำขอประทานบัตรที่ 1/2555, 4/2555 และหินอุตสาหกรรมชนิดหินปูนเพื่ออุตสาหกรรมปูนซีเมนต์ คำขอประทานบัตรที่ 2/2553, 3/2553, 3/2555, 5/2555, 6/2555, 7/2555 (ระยะดำเนินการ) ระหว่างเดือนมกราคม-มิถุนายน พ.ศ. 2568

ทรัพยากรสิ่งแวดล้อม	ดัชนี	สถานที่	ความถี่	ผลการติดตามตรวจสอบ
6. สาธารณสุข อาชีวอนามัย และความปลอดภัย (ต่อ)	(ต่อ) เกี่ยวข้องกับแหล่งกำเนิดผลกระทบ ต่อสุขภาพด้านฝุ่นละออง เสียง และ อุบัติเหตุแยกส่วนภากริเวณดังกล่าว			
	- จัดทำแบบฟอร์มจัดบันทึกการเกิด	1. พนักงานของโครงการ	- ทุกครั้งที่เกิด	
	อุบัติเหตุของ คนงาน พร้อมทั้งแสดงสถิติทางอุบัติเหตุสาเหตุให้ คนงานทั่วไปรับรู้ เพื่อจะได้เพิ่มความระมัดระวัง	1. พนักงานของโครงการ	- 1 ครั้งปี	
7. คุณภาพชีวิต (เศรษฐกิจสังคม)	- สำรวจคุณค่าต่อคุณภาพชีวิตของผู้นำชุมชน กลุ่มพื้นที่อ่อนไหว สภาวิสัยกับ กวาง และประชาชนในรัศมี 5 กม. ในประเด็น เช่น - สภาพเศรษฐกิจสังคมและสุขภาพ - ปัญหาและผลกระทบที่ได้รับจากการดำเนินโครงการ	1. กลุ่มผู้นำชุมชนในรัศมี 5 กม. ประชาชนของชุมชนในรัศมี 5 กม. (ชุมชนในตำบลทับกวาง อำเภอแก่งคอย ได้แก่ หมู่ที่ 3 ประกอบด้วย ชุมชนหนองปู 93 และชุมชนบ้านไผ่ หมู่ที่ 5 ประกอบด้วย ชุมชนบ้านซับบอนพัฒนา และชุมชนแผ่นดินทอง หมู่ที่ 9 ประกอบด้วย ชุมชนบ้านเจริญพร ชุมชนบ้านเพื่องฟ้าและชุมชนพัฒนา	- 1 ครั้งปี	- โครงการฯ มีการสำรวจคุณค่าต่อคุณภาพชีวิตของผู้นำชุมชน กลุ่มพื้นที่อ่อนไหว สภาวิสัยทับกวาง และประชาชนในรัศมี 5 กม. เมื่อวันที่ 16-22 กันยายน พ.ศ. 2567 รายละเอียดดัง ภาคผนวก ข-24 โดยในปี พ.ศ. 2568 มีแผนดำเนินการในช่วงเดือนกันยายน

